



**Prognoza oddziaływania na środowisko
projektu
Programu Ochrony Środowiska
dla Powiatu Przysuskiego
na lata 2016 - 2019 z
perspektywą do roku 2023
- aktualizacja**

Przysucha 2016

Spis treści

1. WPROWADZENIE	4
1.1. Podstawa prawna i cel Prognozy	4
1.2. Informacje o zawartości głównych celów Programu	5
1.2.1. Program Ochrony Środowiska dla Powiatu Przysuskiego na lata 2016 – 2019 z perspektywą do roku 2023.....	5
2. POWIĄZANIE PROJEKTÓW Z INNYMI DOKUMENTAMI.....	7
3. ANALIZA STANU ŚRODOWISKA NA TERENIE POWIATU PRZYSUSKIEGO.....	9
3.1. Ogólna charakterystyka powiatu przysuskiego.....	9
3.1.1. Gleby	9
3.1.2. Wody podziemne	9
3.1.3. Wody powierzchniowe	10
3.1.4. Powietrze atmosferyczne	10
3.1.5. Zasoby przyrodnicze	11
3.1.6. Różnorodność biologiczna	13
3.1.7. Hałas i promieniowanie elektromagnetyczne	13
3.1.8. Gospodarka odpadami.....	14
3.1.8.1. Odpady komunalne	14
3.1.8.2 Odpady z sektora gospodarczego.....	15
3.1.8.3 Odpady niebezpieczne.....	15
4. PROBLEMY OCHRONY ŚRODOWISKA NA TERENIE POWIATU PRZYSUSKIEGO ISTOTNE Z PUNKTU WIDZENIA PROJEKTU POŚ DLA POWIATU PRZYSUSKIEGO	16
4.1. Degradacja gleb i powierzchni ziemi	16
4.2. Zagrożenia wód powierzchniowych i podziemnych	16
4.2.1. Wody powierzchniowe	16
4.2.2. Wody podziemne	17
4.3. Powietrze atmosferyczne	17
4.4. Hałas	18
4.5. Pola elektromagnetyczne.....	19
4.6. Zasoby przyrodnicze.....	19
4.6.1. Obszary Natura 2000.....	19
4.6.1.1. Dolina Pilicy PLB 140003.....	19
4.6.1.2. Dolina Dolnej Pilicy PLH 140016.....	20
4.6.1.3. Ostoja Brzeźnicka PLH 260026.....	21
4.6.2. Rezerwat przyrody	21
4.6.3. Obszary Chronionego Krajobrazu	22
4.6.3.1. Obszar Chronionego Krajobrazu Dolina rzeki Pilicy i Drzewiczki.....	22
4.6.3.2. Obszar Chronionego Krajobrazu Lasy Przysusko – Szydłowieckie	23
4.6.4. Użytki ekologiczne	24
4.6.5. Pomniki przyrody	26
4.6.6. Stanowisko dokumentacyjne.....	27
4.7. Zabytki i dobra materialne	29
5. CELE OCHRONY ŚRODOWISKA UZNANE ZA PRIORYTETOWE NA SZCZEBLU MIĘDZYNARODOWYM, KRAJOWYM I REGIONALNYM ORAZ ZAKRES I SPOSOBY ICH UWZGLĘDNIENIA W POŚ - IDENTYFIKACJA, ANALIZA I OCENA.....	33
6. ANALIZA I OCENA POTENCJALNYCH ODDZIAŁYWAŃ NA ŚRODOWISKO ZADAŃ UJĘTYCH W PROJEKCIE PROGRAMU OCHRONY ŚRODOWISKA	40

7. OKREŚLENIE, ANALIZA I OCENA STANU ŚRODOWISKA NA OBSZARACH OBJĘTYCH PRZEWIDYWANYM ZNACZĄCYM ODDZIAŁYWANIEM.....	43
8. PROPOZYCJE ROZWIĄZAŃ SŁUŻĄCYCH ZAPOBIEGANIU, OGRANICZANIU LUB KOMPENSACJI PRZYRODNICZEJ NEGATYWNYCH ODDZIAŁYWAŃ NA ŚRODOWISKO W ZWIĄZKU Z REALIZACJĄ PROJEKTU POŚ DLA POWIATU PRZYSUSKIEGO	61
9. ANALIZA ROZWIĄZAŃ ALTERNATYWNYCH DO ROZWIĄZAŃ ZAPROPONOWANYCH W PROJ. POŚ DLA POWIATU PRZYSUSKIEGO.....	63
10. POTENCJALNE ZMIANY STANU ŚRODOWISKA W PRZYPADKU BRAKU REALIZACJI PROJ. POŚ	64
11. NIEDOSTATKI I BRAKI MATERIAŁÓW UTRUDNIAJĄCE OCENĘ SZKODLIWEGO ODDZIAŁYWANIA NA ŚRODOWISKO USTALEŃ PROJEKTOWANEGO DOKUMENTU ...	65
12. METODY WYKORZYSTANE PRZY OPRACOWANIU PROGNOZY	66
13. METODY ANALIZY REALIZACJI POSTANOWIEŃ PROJEKTU POŚ.....	67
14. INFORMACJE O MOŻLIWYM TRANSGRANICZNYM ODDZIAŁYWANIU NA ŚRODOWISKO	68
15. STRESZCZENIE W JĘZYKU NIESPECJALISTYCZNYM	69
16. SPIS TABEL.....	71
17. SPIS RYSUNKÓW	72
18. SPIS LITERATURY	73

1. WPROWADZENIE

1.1. Podstawa prawna i cel Prognozy

Podstawą prawną sporządzenia niniejszej „Prognozy oddziaływania na środowisko projektu Programu Ochrony Środowiska dla Powiatu Przysuskiego na lata 2016- 2019 z perspektywą do roku 2023 - aktualizacja” jest art. 46 ust. 3 ustawy z dnia 3 października 2008 r. o udostępnianiu informacji o środowisku i jego ochronie, udziale społeczeństwa w ochronie środowiska oraz o ocenach oddziaływania na środowisko (Dz. U. z 2016, poz. 353). Artykuł ten zobowiązuje organy administracji opracowujące projekty polityk, strategii, planów lub programów obowiązek przeprowadzenia postępowania w sprawie oceny oddziaływania na środowisko skutków realizacji tych dokumentów. Związane jest to ze stosowaniem w prawodawstwie polskim postanowień Dyrektywy 2001/42/WE z 27 czerwca 2001 roku w sprawie oceny wpływu niektórych planów i programów na środowisko.

Zawartość niniejszej Prognozy wynika z art. 51 wspomnianej ustawy o udostępnianiu informacji o środowisku i jego ochronie, udziale społeczeństwa w ochronie środowiska oraz o ocenach oddziaływania na środowisko (Dz. U. z 2016, poz. 353) oraz uzgodnień dotyczących zakresu i szczegółowości informacji, jakie powinny być zawarte w Prognozie, dokonane przez Regionalnego Dyrektora Ochrony Środowiska w Warszawie przy piśmie z dnia 16 maja 2016 r. znak WOOŚ - I.411.137.2016.DC oraz Państwowego Wojewódzkiego Inspektora Sanitarnego w opinii sanitarnej z dnia 21 kwietnia 2016 roku znak ZS 9022.781.2016

Prognoza oddziaływania na środowisko projektu Programu Ochrony Środowiska dla Powiatu Przysuskiego powinna:

1. Zawierać

- a) informacje o zawartości, głównych celach projektowanego dokumentu oraz jego powiązaniach z innymi dokumentami,
- b) informacje o metodach zastosowanych przy sporządzaniu prognozy,
- c) propozycje dotyczące przewidywanych metod analizy skutków realizacji postanowień projektowanego dokumentu oraz częstotliwości jej przeprowadzania,
- d) streszczenie sporządzone w języku niespecjalistycznym,
- e) nazwisko osoby lub osób sporządzających prognozę.

2. Określać, analizować i oceniać:

- a) istniejący stan środowiska oraz potencjalne zmiany tego stanu w przypadku braku realizacji projektowanego dokumentu,
- b) stan środowiska na obszarach objętych przewidywanym znaczącym oddziaływaniem,
- c) przewidywane znaczące oddziaływania, w tym oddziaływania bezpośrednie, pośrednie, wtórne, skumulowane, krótkoterminowe, średnioterminowe i długoterminowe, stałe i chwilowe oraz pozytywne i negatywne, na zdrowie, ludzi, wodę i powietrze.

Należy uwzględnić zależności między tymi elementami środowiska i między oddziaływaniami na te elementy;

3. Przedstawiać:

- a) rozwiązania mające na celu zapobieganie, ograniczanie lub kompensację przyrodniczą negatywnych oddziaływań na środowisko,
- b) wpływ założeń i planowanych przedsięwzięć uwzględnionych w przedmiotowym projekcie dokumentu na wszystkie formy ochrony przyrody chronione z mocy ustawy z dnia 16 kwietnia 2004 r. o ochronie przyrody (Dz. U. z 2015 r. poz. 1651 z późn. zm.),

ze szczególnym uwzględnieniem:

- obszaru Natura 2000 Dolina Pilicy PLB 140003
- obszaru Natura 2000 Dolina Dolnej Pilicy PLH 140016
- obszaru Natura 2000 Ostoja Brzeźnicka PLH 260026
- cele ochrony rezerwatu przyrody „Puszcza u Źródeł Radomki”
- Obszaru Chronionego Krajobrazu Dolina rzeki Pilicy i Drzewiczki, zgodnie z rozporządzeniem Nr 40 Wojewody Mazowieckiego z 05 maja 2005 r. w sprawie Obszaru Chronionego Krajobrazu Dolina rzeki Pilicy i Drzewiczki (Dz. U. Woj. Maz. Nr. 105, poz. 2950 ze zmianami),
- Obszaru Chronionego Krajobrazu Lasy przysusko – szydlowieckie, zgodnie z rozporządzeniem Nr 43 Wojewody Mazowieckiego z 05 maja 2005 r. w sprawie Obszaru Chronionego Krajobrazu Lasy przysusko – szydlowieckie (Dz. U. Woj. Maz. Nr. 105, poz. 2947),
- pomniki przyrody oraz użytki ekologiczne.

4. informacje zawarte w prognozie oddziaływania na środowisko, powinny być opracowane stosownie do stanu współczesnej wiedzy i metod oceny oraz dostosowane do zawartości i stopnia szczegółowości projektowanego dokumentu oraz etapu przyjęcia tego dokumentu w procesie opracowywania projektów dokumentów powiązanych z tym dokumentem.

1.2. Informacje o zawartości głównych celów Programu

Projekt Programu Ochrony Środowiska dla Powiatu Przysuskiego zawiera następujące zagadnienia:

- omówienie aktualnego stanu prawnego,
- charakterystykę obszaru powiatu (położenie geograficzne, sytuacja demograficzna, sytuacja gospodarcza, warunki hydrologiczne i hydrogeologiczne, warunki przyrodniczo-krajobrazowe),
- diagnozę aktualnego stanu środowiska,
- cele kierunku działań i zadania w zakresie ochrony środowiska uznane za priorytetowe,
- prognozowane zmiany stanu środowiska,
- działania zmierzające do poprawy stanu środowiska,
- zadania strategiczne, w tym harmonogram realizacji planowanych przedsięwzięć,
- wnioski z prognozy oddziaływania projektu programu na środowisko,
- sposób monitoringu i oceny wdrażania programu.

1.2.1. Program Ochrony Środowiska dla Powiatu Przysuskiego na lata 2016 – 2019 z perspektywą do roku 2023

Projekt Programu Ochrony Środowiska dla Powiatu Przysuskiego opracowany jest zgodnie z obowiązującym w czasie tworzenia Programu art. 14 i 17 ust. 1 ustawy Prawo ochrony środowiska i określa w szczególności:

- cele ekologiczne,
- priorytety ekologiczne,
- kierunki działań,
- rodzaj i harmonogram działań proekologicznych,
- środki niezbędne do osiągnięcia celów, w tym mechanizmy prawno-ekonomiczne i środki finansowe.

Analiza stanu środowiska na terenie Powiatu Przysuskiego została przeprowadzona w oparciu o informacje:

- Mazowieckiego Urzędu Marszałkowskiego w Warszawie
- Okręgowej Stacji Chemiczno – Rolniczej w Kielcach
- Wojewódzkiego Inspektoratu Ochrony Środowiska w Warszawie.

Projekt Programu Ochrony Środowiska dla Powiatu Przysuskiego, będący trzecią edycją dokumentu programowego określającego zadania w zakresie ochrony środowiska na terenie Powiatu Przysuskiego, stanowiący aktualizację dokumentu przyjętego w 2012 roku, należy postrzegać, jako potrzebę dopasowania celów i zadań do obecnego stanu środowiska i wymagań wynikających z przepisów ochrony środowiska UE oraz aktualnej sytuacji społeczno - gospodarczej Powiatu i Gmin oraz planów rozwojowych w tym zakresie.

W projekcie POŚ dla Powiatu Przysuskiego przyjęto 20 celów, zdefiniowania kierunków interwencji, którym zostaną przyporządkowane szczegółowe zadania ;

- Poprawa jakości wód
- Zapewnienie wysokiej jakości powietrza atmosferycznego
- Minimalizacja negatywnych skutków oddziaływania na środowisko
- Wzrost wykorzystania energii odnawialnej
- Ograniczenie uciążliwości hałasu
- Minimalizacja oddziaływania promieniowania elektromagnetycznego niejonizującego
- Uporządkowanie gospodarki odpadami
- Ochrona powierzchni ziemi
- Racjonalna gospodarka surowcami naturalnymi
- Zmniejszenie deficytu wód powierzchniowych
- Poprawa standardów zaopatrzenia w wodę
- Ochrona przeciwpowodziowa
- Zwiększenie lesistości powiatu
- Utrzymanie i wzmocnienie ciągłości powiązań przyrodniczych w ramach korytarzy ekologicznych krajowych, regionalnych i lokalnych
- Ochrona przeciwpożarowa
- Ochrona w zakresie poważnych awarii
- Zabezpieczenie przeciwoświsiskowe
- Kształtowanie postaw i zachowań zgodnych z zasadami ekorozwoju
- Wiedza ekologiczna, jako ważny czynnik w procesie zarządzania
- Tworzenie ekologicznych podstaw kształtowania tożsamości regionalnej i lokalnej

Realizacja celów polityki ekologicznej Powiatu wymaga zdefiniowania kierunków interwencji , którym zostaną przyporządkowane szczegółowe zadania, planowane do realizacji, jako zadania priorytetowe (na lata 2016 - 2019) oraz zadania długofalowe (na lata 2020 - 2023).

2. POWIĄZANIE PROJEKTÓW Z INNYMI DOKUMENTAMI

Prognozę oddziaływania projektu POŚ dla Powiatu Przysuskiego wykonano z wykorzystaniem następujących materiałów sporządzonych na poziomie krajowym, wojewódzkim, powiatowym i gminnym:

- Krajowy Plan Gospodarki Odpadami 2014 – Ministerstwo Środowiska, 2010 r.
- Natura 2000 – Europejska sieć ekologiczna, Ministerstwo Środowiska, Warszawa 2002 r.
- Polityka energetyczna Polski do 2030 r
- Polityka Leśna Państwa. 1997
- Program zwiększania lesistości dla województwa Mazowieckiego do roku 2020.
- Regionalny Program Operacyjny Województwa Mazowieckiego 2014 - 2020
- Strategia Rozwoju Województwa Mazowieckiego do roku 2030 (aktualizacja)
- Plan Zagospodarowania Przestrzennego Województwa Mazowieckiego
- Program Ochrony Środowiska Województwa Mazowieckiego na lata 2011- 2014 z uwzględnieniem perspektywy do 2018 r. (aktualizacja)
- Wojewódzki Plan Gospodarki Odpadami dla Mazowsza na lata 2012-2017 z uwzględnieniem lat 2018-2023
- Strategia Rozwoju Lokalnego Powiatu Przysuskiego na lata 2016 – 2022
- Plan Gospodarki Niskoemisyjnej dla Powiatu Przysuskiego na lata 2016-2020.

Priorytety i zadania objęte projektem POŚ dla Powiatu Przysuskiego realizują cele środowiskowe ujęte w dokumentach strategicznych w zakresie ochrony środowiska zarówno na szczeblu krajowym, wojewódzkim, jak i powiatowym. Niniejszy dokument jest spójny z celami oraz kierunkami interwencji/działań ujętych m. in. w następujących dokumentach strategicznych:

Program jest spójny z celami oraz kierunkami interwencji/działań ujętych m. in. w następujących dokumentach strategicznych:

I. Strategia Rozwoju Kraju 2020:

1. Obszar strategiczny

. Konkurencyjna gospodarka:

- a) Cel II.6. Bezpieczeństwo energetyczne i środowisko:
 - Priorytetowy kierunek interwencji II.6.1. Racjonalne gospodarowanie zasobami
 - Priorytetowy kierunek interwencji II.6.4. Poprawa stanu środowiska

II.Strategia „Bezpieczeństwo Energetyczne i Środowisko”:

1.Cel 1. Zrównoważone gospodarowanie zasobami środowiska

- a) Kierunek interwencji 1.3. Zachowanie bogactwa różnorodności biologicznej, w tym wielofunkcyjna gospodarka leśna

2. Cel 3. Poprawa stanu środowiska:

- a) Kierunek interwencji 3.1. Zapewnienie dostępu do czystej wody dla społeczeństwa i gospodarki,
- b) Kierunek interwencji 3.2. Racjonalne gospodarowanie odpadami, w tym wykorzystanie ich na cele energetyczne,
- c) Kierunek interwencji 3.5. Promowanie zachowań ekologicznych oraz tworzenie warunków do powstawania zielonych miejsc pracy;

III. Strategia innowacyjności i efektywności gospodarki „Dynamiczna Polska 2020”:

1. Cel 3: Wzrost efektywności wykorzystania zasobów naturalnych i surowców:

- a) Działanie 3.1.2. Podnoszenie społecznej świadomości i poziomu wiedzy na temat wyzwań zrównoważonego rozwoju i zmian klimatu,

IV. Strategia rozwoju transportu do 2020 roku (z perspektywą do 2030 roku):

1. Cel strategiczny 1. Stworzenie zintegrowanego systemu transportowego

- a) Cel szczegółowy 1. Stworzenie nowoczesnej i spójnej sieci infrastruktury transportowej
- b) Ograniczenie negatywnego wpływu na środowisko

V. Strategia zrównoważonego rozwoju wsi, rolnictwa i rybactwa na lata 2012–2020:

1. Cel szczegółowy 2. Poprawa warunków życia na obszarach wiejskich oraz poprawa ich dostępności przestrzennej:

- a) Kierunek interwencji 2.1.4. Rozbudowa i modernizacja sieci kanalizacyjnej i oczyszczalni ścieków.

3. ANALIZA STANU ŚRODOWISKA NA TERENIE POWIATU PRZYSUSKIEGO

3.1. Ogólna charakterystyka powiatu przysuskiego

Powiat Przysuski leży w południowo-zachodniej części województwa mazowieckiego. W jego skład wchodzi 8 gmin: gmina i miasto Przysucha, gmina Borkowice, gmina Gielniów, gmina Kłwów, gmina Odrzywół, gmina Potworów, gmina Rusinów, gmina Wieniawa (ogółem 141 sołectw).

Zajmuje on obszar ok. 800 km², co stanowi 2,3 % powierzchni województwa mazowieckiego. Jego sieć osadniczą tworzą jedno miasto – Przysucha i 224 miejscowości wiejskie. Osadnictwo wiejskie charakteryzuje się dużym rozdrobnieniem i rozproszeniem.

Obszar powiatu przysuskiego położony jest w obrębie:

- makroregionu – Wzniesienia Południowomazowieckie; mezoregiony: Dolina Białobrzaska, Równina Radomska;
- makroregionu – Wyżyna Kielecka; mezoregiony: Przedgórze Łżeckie, Garb Gielniowski.

W obrębie Powiatu wyróżnić można krajobrazy naturalne nizinne i wyżynne. Powierzchnia Powiatu pochylona jest ku północy, deniwelacje przekraczają 200 m. Najniższe położone tereny występują w dolinie Pilicy (gm. Odrzywół) i osiągają 131 m n.p.m. Kulminacje wysokościowe dotyczą południowej części powiatu – Garbu Gielniowskiego – na południowy zachód od miasta Przysucha znajduje się Góra Gródek o wys. ponad 340 m n.p.m.

3.1.1. Gleby

Znaczną część Powiatu Przysuskiego pokrywają gleby lekkie – bielcowe wytworzone z piasków i żwirów lub glin zwałowych. Na wysoczyznach morenowych występują gleby brunatne wykształcone z glin o różnym stopniu zapiaszczenia i piasków gliniastych zaliczone do typów: gleby brunatne wylugowane i gleby płowe. Gleby bielicoziemne występują głównie na sandrach oraz na tarasach nadzalewowych zbudowanych z piasków i żwirów.

W dolinach rzek występują gleby aluwialne zaliczone do typu – mady. Gleby bagienne (torfowo - mułowe) i pobagienne (mułowo-murszowe) występują w dolinach rzek i cieków oraz na bezodpływowych obszarach wysoczyznowych¹.

3.1.2. Wody podziemne

Gminy Powiatu Przysuskiego: Borkowice, Wieniawa, Potworów, prawie cały obszar gminy Przysucha i części gmin: Odrzywół, Kłwów, Rusinów, Gielniów znajdują się w zasięgu Głównego Zbiornika Wód Podziemnych „Szydłowiec – Goszczewice”. Jest on zasadniczym poziomem wodonośnym wieku dolnojurańskiego i środkowojurańskiego mającym znaczenie użytkowe. Jest to zbiornik szczelinowo-porowy (piaskowce) w południowej części i szczelinowo-krasowy (wapienie) w części północnej i zachodniej. Ze względu na duże zaangażowanie tektoniczne, warunki hydrogeologiczne są bardzo zróżnicowane i zależą od wykształcenia litologicznego.

Wynikają stąd różne wydajności studni wynoszące od kilku do kilkudziesięciu m³/h. Wody charakteryzują się bardzo dużą zawartością żelaza. Zasobność GZWP jest mała, moduł zasobów dyspozycyjnych wynosi poniżej 1 l/s/km². Poziom ten narażony jest na

¹ Program Ochrony Środowiska Program Ochrony Środowiska dla Powiatu Przysuskiego na lata 2012 – 2015 z perspektywą do roku 2019

zanieczyszczenia z powierzchni terenu, gdyż często zalega bardzo płytko i nie posiada izolacji. W całości objęty jest ochroną szczególną (OWO – wysoka ochrona wód i ONO – najwyższa ochrona wód).

Wody podziemne związane ze skałami wieku trzeciorzędowego występują w środkowej i północnej części powiatu. Związane są z piaskami stanowiącymi przewarstwienia ilów i mułków. Występują na głębokości 30 – 90 m, wydajność poziomu waha się od 10 do 40 m³/h. Znaczenie użytkowe poziomu jest niewielkie.

Wody czwartorzędowe występują poza zasięgiem GZWP. Zwierciadło pierwszego poziomu wód gruntowych występuje na głębokości 0,5 – 1,5 m p.p.t. i zalega w przepuszczalnych utworach piaszczysto-żwirowych. W sąsiedztwie dolin i zagłębień terenu występują na głębokości 2 – 4 m i płycej niż 2 m, na pozostałych obszarach wysoczyzny – występują głębiej niż 4 m.

3.1.3. Wody powierzchniowe

Teren powiatu leży w zlewni środkowej Wisły i jej lewobrzeżnych dopływów: Pilicy i Radomki. Pilica jest rzeką graniczną na niewielkim, kilkukilometrowym odcinku z Powiatem Grójeckim (gmina Nowe Miasto n/Pilicą). W granicach Powiatu przyjmuje dopływy: Kiełcznicę i Drzewiczkę z Brzuśnią. Najwyższe stany wód obserwuje się na wiosnę. Tereny zalewowe (zagrożenie „wodą stuletnią”) związane z Pilicą dotyczą gm. Odrzywół oraz Drzewiczką – gminy : Odrzywół oraz Klwów i Rusinów.

Rzeki Powiatu należą do niewielkich z wyjątkiem Pilicy. Ich górne odcinki mają charakter potoków górskich (w obrębie Garbu Gielniowskiego), środkowe i dolne – rzek nizinnych (Równina Radomska). Ogólnie biorąc, kierunek ich płynięcia zwrócony jest ku północy i północnemu wschodowi. W większości zachowały swoją naturalność.

Uzupełnieniem sieci rzecznej na terenie powiatu są zbiorniki wodne, zajmujące łącznie powierzchnię 358,74 ha (50 obiektów małej retencji posiada pojemność 3198,7 tys. m³) i zbiornik zaporowy w Domaniowie na rzece Radomce o pow. 500 ha (w gminie Wieniawa 449 ha).

Retencją jest zdolność zatrzymywania wody przez elementy środowiska. Właściwości retencyjne lasów, gleb, obniżeń terenowych, wód powierzchniowych itp. mają wpływ na regulację i kontrolę obiegu wody w środowisku.

Retencja wód powierzchniowych polega na gromadzeniu wody w naturalnych i sztucznych zbiornikach: rzekach, oczkach wodnych, rowach melioracyjnych. Gęsta sieć rowów melioracyjnych związana jest z doliną Pilicy i Drzewiczki (gm. Odrzywół), Wiązownicy (gm. Potworów) i Radomki (gm. Przysucha i Wieniawa)².

3.1.4. Powietrze atmosferyczne

Roczna ocena, jakości powietrza za 2015 r. została wykonana w oparciu o układ stref. Klasyfikacja stref jest dokonywana w oparciu o rozporządzenie Ministra Środowiska z dnia 24 sierpnia 2012 r. w sprawie poziomów niektórych substancji w powietrzu (**Dz. U.2012, poz. 1031**).

Klasyfikując strefy według kryterium ochrony zdrowia uwzględniono cały obszar województwa (4 strefy), natomiast według kryterium ochrony roślin pominięto strefy będące

² Program Ochrony Środowiska Program Ochrony Środowiska dla Powiatu Przysuskiego na lata 2012 – 2015 z perspektywą do roku 2019

aglomeracją, miastem o liczbie mieszkańców powyżej 100 tys. mieszkańców, jak również mniejsze miasta znajdujące się w strefie zdefiniowanej, jako pozostały obszar województwa.

Według zapisów wymienionego rozporządzenia w województwie mazowieckim klasyfikację dla dwutlenku siarki, dwutlenku azotu, pyłu, PM 2,5 i PM 10, tlenku węgla, benzenu oraz pyłu ołowiu, arsenu, niklu, kadmu i benzo(a)pirenu w pyłe PM 10, a także ozonu wykonuje się w strefie mazowieckiej (PL 1404) do której należy powiat przysuski.

Głównymi źródłami zanieczyszczeń powietrza na terenie powiatu przysuskiego są:

- procesy technologiczne i procesy energetycznego spalania paliw (na terenie gmin/miasta funkcjonujące kotłownie komunalne),
- emisja punktowa - zorganizowana, pochodząca z działalności przemysłowej: jej źródła energetyczne to kotłownie oraz źródła technologiczne (zakłady przemysłowe), z procesów energetycznego spalania paliw do atmosfery emitowane są przede wszystkim: dwutlenek siarki, tlenki azotu, pyły, tlenek węgla, oraz dwutlenek węgla. Ze źródeł przemysłowych wprowadzane są do powietrza substancje gazowe i pyłowe oraz związki organiczne, nieorganiczne metale ciężkie i substancje specyficzne,
- emisja powierzchniowa pochodząca z sektora bytowego: jej źródłami są lokalne kotłownie i paleniska domowe. Do powietrza emitowany jest dwutlenek siarki, tlenki azotu, pyłów, sadzy oraz tlenek węgla i węglowodory aromatyczne,
- emisja liniowa - generuje ją transport prywatny i publiczny (ze względu na natężenie ruchu pojazdy przemieszczające się drogami: krajowymi, wojewódzkimi, powiatowymi i gminnymi są podstawowym źródłem zanieczyszczenia powietrza). Ze środków komunikacji do powietrza emitowane są głównie: dwutlenek azotu, pyły i węglowodory aromatyczne. Emisja liniowa powstaje z procesów spalania paliw w pojazdach oraz w trakcie towarzyszących ruchowi pojazdów zjawisk (ścieranie nawierzchni dróg, opon, okładzin), a także w wyniku unosu pyłu z dróg.

Do obiektów mogących pogorszyć stan powietrza atmosferycznego w Powiecie Przysuskim zaliczane są głównie: zakłady przemysłowe, szkoły, ośrodki zdrowia, składowisko odpadów, oczyszczalnie ścieków i stacje paliw płynnych.

3.1.5. Zasoby przyrodnicze

Lasy publiczne stanowią 47 %, a pozostałe – 54 % [GUS 2014]. Administracyjnie należą do : Nadleśnictwa Przysucha (obręb Przysucha, obręb Rzuców), Nadleśnictwa Barycz (obręb Barycz), Nadleśnictwa Radom (obręb Radom), Nadleśnictwa Grójec (obręb Nowe Miasto).

Wg. regionalizacji przyrodniczo - leśnej [Tramplera i in. 1990] lasy Powiatu Przysuskiego są położone w VI Krainie Małopolska, II dzielnicy Łódzko - Opoczyńskiej, Mezoregionie B Piotrkowsko – Opoczyńskim oraz III dzielnicy Radomsko – Iłżeckiej, Mezoregionie A Równina Radomsko - Kozienicka.

Lasy publiczne pozostające w mniejszości są podporządkowane Nadleśnictwu Przysucha, Barycz, Radom i Grójec, a lasy prywatne Staroście Przysuskiemu.

Lasy wodochronne chronią zasoby wód siedliskowych wilgotnych i bagiennych oraz w rejonach źródłiskowych rzek z towarzyszącymi im stawami, zapewniając prawidłową ich retencję, a tym samym korzystnie oddziałując na środowisko. Lasy wodochronne ustanowione są w obszarach leśnych gmin: Przysucha, Gielniów, Borkowice i Wieniawa.

Stan zdrowotny lasów w Powiecie Przysuskim jest zróżnicowany. Głównym zagrożeniem

lasów są zmiany środowiska przyrodniczego spowodowane działalnością człowieka :

- przestrzenna struktura lasów tj. rozdrobnienie i rozproszenie kompleksów leśnych powoduje niską odporność na antropopresję,
- zanieczyszczenie powietrza, gleb i wód (uszkodzenia przemysłowe),
- zmiany stosunków wodnych przyczyniające się do osłabienia drzew i zwiększenia ich podatności na choroby i ataki szkodników,
- obniżenie poziomu wód gruntowych powoduje osłabienie drzew i podatność na ataki szkodników,
- podtapianie terenów leśnych,
- zbyt duży udział jednogatunkowych drzewostanów,
- lokalnie nadmierna penetracja rekreacyjna,
- zaśmiecanie lasów,
- pożary lasów.

Różnorodność funkcji, jakie pełnią lasy (ekologiczna, produkcyjna, społeczna) oraz potrzeba racjonalizacji struktury użytkowania ziemi (zagospodarowanie gruntów mało przydatnych dla rolnictwa) wskazują na potrzebę i możliwości zwiększenia powierzchni leśnej.

Lasy szczególnie chronione (ochronne) ze względu na funkcję i charakter nie nadają się do wykorzystania rekreacyjnego i winny być chronione przed penetracją ludzi.

Na terenie Powiatu Przysuskiego znajdują się obszary podlegające ochronie³:

- rezerваты przyrody o powierzchni – 73,50 ha
- obszary chronionego krajobrazu o łącznej powierzchni - 31908,0 ha
- rezerваты i pozostałe formy ochr. przyrody na obszarach chronionego krajobrazu - 92,40 ha
- użytki ekologiczne - 71,80 ha
- 61 (pozycji) pomników przyrody
- 1 stanowisko dokumentacyjne

Na terenie powiatu znajduje się 1 rezerwat przyrody:

- Rezerwat przyrody "Puszcza u źródeł Radomki" - 74,0 ha

Ponadto na terenie powiatu przysuskiego znajdują się obszary Natura 2000, w tym :

- Obszar Specjalnej Ochrony Ptaków - Dolina Pilicy (PLB 140003) obejmuje na terenie Powiatu Przysuskiego obszar gminy Odrzywół (4 310,3 ha) i Klwów (505,3 ha).
- Specjalne Obszary Ochrony Siedlisk tj. Dolina Dolnej Pilicy (PLH 140016) na terenie Powiatu Przysuskiego obejmuje teren gminy Klwów i Odrzywół,
- Ostoja Brzeźnicka (PLH 260026) teren gminy Przysucha (o powierzchni 267,02 ha⁴).

Na terenie Powiatu występują obszary chronionego krajobrazu:

- Obszar Chronionego Krajobrazu „Dolina rzeki Pilicy i Drzewiczki” zajmuje powierzchnię 63 422,00 ha, z czego 12 255 ha znajduje się na terenie Powiatu Przysuskiego (gminy Klwów, Odrzywół i Rusinów).
- Obszar Chronionego Krajobrazu „Lasy przysusko-szydłowieckie” - zajmuje powierzchnię 32 247,00 ha, z czego 19 653 ha znajduje się na terenie Powiatu Przysuskiego (gminy Borkowice, Gielniów i Przysucha).

³ GUS [2014]

⁴ RDOS [2016]

Tabela 1. Powierzchnia obszarów prawnie chronionych na terenie Powiatu Przysuskiego

nazwa	ogółem	rezerwyty przyrody	obszary chronionego krajobrazu razem	rezerwyty i pozostałe formy ochrony przyrody na obszarach chronionego krajobrazu	użytki ekologiczne
	2014	2014	2014	2014	2014
	[ha]	[ha]	[ha]	[ha]	[ha]
Powiat przysuski	31 960,90	73,50	31 908,00	92,40	71,80

Źródło: GUS [2014]

Korytarze ekologiczne

Obszar Garbu Gielniowskiego (gmina Gielniów) został zaliczony do korytarza ekologicznego o znaczeniu krajowym.

Zieleń miejska

Zieleń miejska to przede wszystkim obiekty przyrodnicze o formach naturalnych, półnaturalnych i przetworzonych oraz rozmaite założenia ogrodowe istniejące samoistnie lub towarzyszące budowlom. Tereny zieleni miejskiej pełnią funkcje rekreacyjne, ekologiczne i zdrowotne - wpływają na złagodzenie lub eliminację uciążliwości życia w miastach, kształtowanie układów urbanistycznych, wprowadzają ład przestrzenny oraz nadają specyficzny i indywidualny charakter miastu.

Tereny zieleni będące w gestii samorządu na terenie Powiatu Przysuskiego zajmują powierzchnię 7,55 ha [GUS 2014].

Samorządy Gmin realizują przedsięwzięcia związane z utrzymaniem i z konserwacją zieleni w parkach, modernizacją skwerów, pielęgnacją drzewostanu ulicznego, pielęgnacją trawników, sadzeniem drzew, krzewów, a także kwiatów.

3.1.6. Różnorodność biologiczna

Zagrożeniem dla zasobów przyrody na terenie Powiatu jest antropopresja (ogół działań człowieka), która niesie ze sobą wymieranie gatunków, a w konsekwencji ubożenie ekosystemów i zmniejszanie lokalnej bioróżnorodności. Głównym zagrożeniem dla gatunków roślin jest zmiana charakteru ich siedlisk. Naturalna bioróżnorodność Powiatu Przysuskiego uległa przekształceniom na skutek działalności rolniczej człowieka, zabudowy rekreacyjnej oraz gospodarki leśnej. Na terenie powiatu zachowały się znaczne tereny leśne, które pełnią istotne funkcje wodochronne. Ponadto na tym terenie występują lasy chronione, ze względu na uszkodzenia drzewostanów na skutek działalności przemysłu.

3.1.7. Hałas i promieniowanie elektromagnetyczne

Przez teren Powiatu Przysuskiego przebiegają dwie linie wysokiego napięcia. Szkodliwy wpływ takich linii rozciąga się od 12 do 60 m od linii w obie strony, linie te posiadają pasy ochronne o szerokości 40 m. Uciążliwość linii wysokiego napięcia dotyczy stref ochronnych.

Na terenie Powiatu nie dokonywano w ostatnich latach pomiaru hałasu komunikacyjnego. Na obszarze powiatu, największą uciążliwość hałasową stanowią drogi krajowe, które przenoszą znaczny ruch tranzytowy, z dużym udziałem pojazdów ciężkich, oraz drogi wojewódzkie i drogi powiatowe o dużym natężeniu ruchu. Na hałas komunikacyjny na terenie Powiatu

Przysuskiego najbardziej narażone są tereny położone wzdłuż drogi krajowej nr 12 i 48 oraz dróg wojewódzkich 727 – 729 i 749.

Hałas szynowy – przez teren powiatu przebiega linia kolejowa nr 22 Tomaszów Mazowiecki - Radom związana z transportem, który jest mniej uciążliwy, ponieważ dotyczy tylko terenów w pobliżu trakcji kolejowej (zasięg uciążliwości hałasu wynosi do ok. 300 m) i jest związany z częstotliwością ruchu pociągów i ich rodzajów (pasażerskie czy towarowe).

Na terenie Powiatu Przysuskiego, źródło promieniowania elektromagnetycznego stanowią bazowe stacje telefonii komórkowej różnych operatorów Przysucha – 8 obiektów (w tym 1 przekaźnik radiowo – telewizyjny), 1 w gminie Borkowice, 1 w gminie Gielniów, 2 w gminie Klwów, 1 w gminie Odrzywół, 1 w gminie Potworów i 1 w gminie Wieniawa.

3.1.8. Gospodarka odpadami

3.1.8.1. Odpady komunalne

Na terenie Powiatu znajduje się 1 czynne składowisko odpadów w Odrzywole. Ponadto znajdują się składowiska będące **w trakcie rekultywacji lub posiadające zgodę na zamknięcie w miejscowościach:**

- Gielniów prace rekultywacyjne zakończone
- Potworów, prace rekultywacyjne zakończone
- Wola Więcierzowa- ~~decyzja Marszałka wyrażająca zgodę na zamknięcie~~ do 30-go czerwca zakończona rekultywacja.

Wszystkie gminy wchodzące w skład Powiatu posiadają zorganizowany system odbioru od mieszkańców odpadów stałych (zmieszanych) oraz ciekłych. Firmy świadczące usługi w zakresie gospodarki odpadami komunalnymi w Gminach Powiatu Przysuskiego:

- EKO-JAS Garno ul. Kasztanowa 21, 26-625 Wolanów
- Przedsiębiorstwo Usług Komunalnych Eko- Estetyka s.c. ul. Starokrakowska 137, 26-600 Radom
- Przedsiębiorstwo Gospodarki Komunalnej i Mieszkaniowej Sp. z o.o. w Przysusze, ul. Targowa 52, 26 – 400 Przysucha,
- PGK Spółka z o. o. w Opocznie ul. Krótka 1, 26-300 Opoczno.

Ilość zebranych odpadów komunalnych w 2010 roku przez ww. firmy na terenie Powiatu waha się od 147,71 Mg (gmina Gielniów) do 1574 Mg (gmina i miasto Przysucha) przy łącznie zebranej ilości 4257,77 Mg.

Największą ilość zmieszanych odpadów komunalnych w latach 2011- 2014 zebrano w 2011 roku, natomiast najmniejszą w 2013 roku. Ogólnie w latach 2013 – 2014 odnotowano na terenie Powiatu wzrost ilości zebranych odpadów zmieszanych o 40,75 Mg. W 2013 roku ilość odpadów zebranych w sposób selektywny była najwyższa, natomiast w 2011 najniższa. W analizowanym okresie ogólnie zauważalny jest wzrost ilości zbieranych selektywnie odpadów o 1925,19 Mg. Selektywna zbiórka odpadów jest prowadzona we wszystkich gminach powiatu Przysuskiego. W przeliczeniu na jednego mieszkańca największą ilość odpadów zebrano w 2014 roku natomiast najmniejszą w 2013 roku. W latach 2011 – 2014 zauważalny nieznaczny spadek o 0,4 kg

3.1.8.2 Odpady z sektora gospodarczego

Na terenie Powiatu Przysuskiego największą grupę wytwórców odpadów z działalności gospodarczej stanowią funkcjonujące:

- HORTEX-HOLDING S.A Oddział ZPOW Zakład Przetwórstwa Owocowo – Warzywnego w Skrzyńsku
- Zakład Płytek Ceramicznych PRZYSUCHA S.A. w Skrzyńsku

W analizowanym okresie w 2012 roku wytworzono największą ilość odpadów z wyłączeniem komunalnych 21,7 tys. Mg. Natomiast najmniejsza ilość tych odpadów została wytworzona w 2013 roku – 15 tys. Mg. Niniejsze wskazuje na spadek ilość wytwarzanych odpadów.

3.1.8.3 Odpady niebezpieczne

Zorganizowane zbieranie odpadów niebezpiecznych występuje w niektórych placówkach handlowych i użyteczności publicznej – baterie, akumulatory, sprzęt elektryczny (sprzęt RTV i AGD) z częściami niebezpiecznymi, opakowania po środkach ochrony roślin.

Na terenie Powiatu znajdują się 2 stacje demontażu pojazdów, natomiast nie stwierdzono występowania mogilników. Ponadto nie ma zlokalizowanych czynnych składowisk odpadów niebezpiecznych, a także nie istnieją zwałowiska odpadów wydobywczych przeznaczonych do wykorzystania lub rekultywacji.

Odpady niebezpieczne są wywożone poza teren Powiatu – do unieszkodliwienia lub odzysku.

4. PROBLEMY OCHRONY ŚRODOWISKA NA TERENIE POWIATU PRZYSUSKIEGO ISTOTNE Z PUNKTU WIDZENIA PROJEKTU POŚ DLA POWIATU PRZYSUSKIEGO

4.1. Degradacja gleb i powierzchni ziemi

Wg. informacji Okręgowej Stacji Chemiczno – Rolniczej w Kielcach z 2016 roku na obszarze Powiatu Przysuskiego dominują gleby o odczynie bardzo kwaśnym i kwaśnym. Udział gospodarstw wykazujących takie zakwaszenie wynosi odpowiednio od 30 do 44 %. Zakwaszenie gleb wpływa nie tylko na zmniejszenie plonów, lecz także sprzyja przyswajaniu przez rośliny metali ciężkich, co wymusza zwiększenie nakładów na zabiegi agrotechniczne gleb - wapnowanie i nawożenie. Udział zapotrzebowania na wapniowanie waha się od 6 do 44 %. W tym konieczne wapniowanie stanowi najwyższy udział. Konieczne jest w szczególności wapniowanie gruntów ornych i użytków rolnych w celu poprawy odczynu oraz korzystniejszego wpływu na większość właściwości fizycznych, chemicznych i biologicznych gleb. Udział fosforu w badanych glebach waha się w granicach 11 – 43 %. Dominuje niska zawartość fosforu na poziomie 30 %. Podobnie znaczącą dominację potwierdziła niska zawartość potasu na poziomie 43 %, przy ogólnym udziale w granicach 3 – 43 %. Udział magnezu w glebach wynosi od 6 do 30 %, a największy udział wykazał koncentrację przy średniej zawartości - 30 %.

Główne zagrożenia i problemy:

- zagrożenie gleb procesami erozyjnymi,
- zakwaszenie gleb obniżające ich przydatność rolniczą,
- degradacja powierzchni ziemi spowodowana rozbudową infrastruktury technicznej zaopatrzenia w energię, wodę, ujmowania ścieków
- lokalne zanieczyszczenie gleb metalami ciężkimi głównie w sąsiedztwie szlaków komunikacyjnych,
- zmniejszenie zawartości podstawowych składników pokarmowych makro i mikroelementowych,
- zagrożenie ze strony składowisk odpadów, w tym zamkniętych i nierekultywowanych.

4.2. Zagrożenia wód powierzchniowych i podziemnych

4.2.1. Wody powierzchniowe

Na terenie powiatu jest usytuowany punkt badania stanu jakości wód powierzchniowych. Badaniami monitoringu były objęte wody powierzchniowe przepływające przez teren Powiatu w punkcie badawczym na rzece :

- Radomka w Wieniawie, na 2,80 km biegu rzeki.

Klasyfikacja stanu / potencjału ekologicznego i stanu chemicznego rzek w JCW - ocena za lata 2010 - 2014 r.

Stan / potencjał ekologiczny badanych wód był umiarkowany na podstawie III klasy elementów biologicznych. Stan chemiczny w ppk. monitoringu obszarów chronionych zaliczono do poniżej dobrego⁵.

Ocena jakości badanych wód powierzchniowych wykazała dobry stan chemiczny.

⁵ <http://www.wios.warszawa.pl/pl/monitoring-srodowiska/monitoring-wod/monitoring-rzek/1095,Monitoring-rzek-w-latach-2010-2014.html>

4.2.2. Wody podziemne

Na terenie Powiatu Przysuskiego monitoring wód podziemnych był prowadzony w punkcie pomiarowym Goździków (gmina Gielniów).

W wykazanym punkcie zaliczanym do sieci krajowej PIG przeprowadzono badania, jakości wód podziemnych w 2010 roku. W badanym punkcie, jakość wód została zaklasyfikowana do III klasy (pH)⁶.

Główne zagrożenia i problemy:

- dysproporcja pomiędzy długością sieci wodociągowej i kanalizacyjnej na obszarze powiatu,
- nieszczelne szamba,
- znaczna ilość terenów nieskanalizowanych i odprowadzanie nieoczyszczonych ścieków do środowiska gruntowo- wodnego,
- niekorzystny wpływ ładunku zanieczyszczeń pochodzących ze spływów powierzchniowych.

4.3. Powietrze atmosferyczne

Na terenie Powiatu brak jest punktów pomiaru zanieczyszczenia powietrza dlatego analizie poddano wyniki uzyskane w strefie mazowieckiej do której należy Powiat Przysuski.

Wyniki pomiaru zanieczyszczenia powietrza w strefie mazowieckiej zawarte w tabeli 2 wykazują przekroczenia stężeń pyłu PM_{2,5}, PM₁₀, benzo(a)pirenu B(a)P i poziomu celu długoterminowego O₃. W przypadku pozostałych zanieczyszczeń: dwutlenek siarki SO₂, tlenek węgla CO, benzen C₆H₆, ołów Pb, arsen As, kadm Cd, nikiel Ni standardy imisyjne na terenie analizowanej strefy były dotrzymane.

Tabela 2. Klasy strefy dla poszczególnych zanieczyszczeń, uzyskane w ocenie rocznej dokonanej z uwzględnieniem kryteriów ustanowionych pod kątem ochrony zdrowia

Nazwa strefy- mazowiecka	Symbol klasy wynikowej dla poszczególnych zanieczyszczeń dla obszaru całej strefy													
	SO ₂	NO ₂	PM 2,5 ¹⁾	PM 2,5 ²⁾	PM10	Pb	As	Cd	Ni	C ₆ H ₆	B(a)P	O ₃ ³⁾	O ₃ ⁴⁾	CO
Rok 2015	A	A	C	C1	C	A	A	A	A	A	C	A	D2	A

Źródło: WIOŚ [2016] ¹⁾faza I ²⁾faza II ³⁾wg poziomu docelowego ⁴⁾wg poziomu docelowego długoterminowego

Tabela 3. Wynikowe klasy strefy dla poszczególnych zanieczyszczeń, uzyskane w ocenie rocznej dokonanej z uwzględnieniem kryteriów ustanowionych pod kątem ochrony roślin

Nazwa strefy – mazowiecka	Symbol klasy wynikowej dla poszczególnych zanieczyszczeń dla obszaru całej strefy			
	SO ₂	NO _x	O ₃ (AOT40)	
Rok 2015	A	A	poziom docelowy	poziom celu długoterminowego
			A	D2 ⁴⁾

Źródło: WIOŚ [2016] ⁴⁾wg poziomu docelowego długoterminowego

Wyniki zawarte w tabeli 3 nie wykazują wysokiego poziomu stężeń w przypadku oznaczenia SO₂ i NO_x. Natomiast poziomy celu długoterminowego dla ozonu według kryterium ochrony roślin zostały przekroczone.

⁶ http://wios.warszawa.pl/ftp/dokumenty/zalaczniki/wody_podziemne_2010.pdf

Analiza otrzymanych poziomów stężeń monitorowanych zanieczyszczeń w 2015 r. wskazuje na zależność zmierzonych stężeń od warunków pogodowych. Zima spowodowała wysoką emisję zanieczyszczeń, pochodzących ze spalania paliw na cele grzewcze, co bezpośrednio przełożyło się na wysoki poziom emisji tych zanieczyszczeń, szczególnie w obszarach, gdzie dominująca jest powierzchniowa emisja indywidualna.

Główne zagrożenia i problemy:

- przekroczenie dopuszczalnych poziomów pyłu zawieszonego i benzo(a)pirenu oraz celu długoterminowego dla ozonu,
- zanieczyszczenia komunikacyjne związane ze wzrostem ruchu pojazdów,
- lokalna uciążliwość niskiej emisji: indywidualne paleniska domowe wykorzystujące węgiel złej jakości,
- zbyt mały udział energii pozyskiwanej z odnawialnych źródeł energii.

4.4. Hałas

Źródłem hałasu na terenie Powiatu Przysuskiego jest przede wszystkim transport drogowy i transport kolejowy.

Na poziom hałasu drogowego ma wpływ szereg czynników związanych z ruchem pojazdów i jakością dróg. Do najważniejszych z nich należą:

- natężenie ruchu związane bezpośrednio ze znaczeniem drogi w układzie komunikacyjnym,
- struktura ruchu (udział pojazdów ciężkich i hałaśliwych),
- średnia prędkość pojazdów i ich stan techniczny,
- płynność ruchu,
- rodzaj i stan nawierzchni.

Na terenie Powiatu występują drogi: krajowe, wojewódzkie, powiatowe i gminne. Znaczna część tych dróg przebiega przez tereny zabudowane, z których większość, to tereny o funkcji mieszkaniowej, wymagającej zapewnienia komfortu akustycznego. Sąsiedztwo wymienionych dróg oraz stan akustyczny środowiska powoduje, że obszary te należy sklasyfikować, jako miejsca potencjalnego zagrożenia hałasem komunikacyjnym drogowym. Przeprowadzenie modernizacji nawierzchni przyczyni się do znacznego polepszenia klimatu akustycznego w obszarze gęstej zabudowy mieszkaniowej. Dalsze działania wyciszania hałasu komunikacyjnego powinny przebiegać w kierunku poprawy stanu technicznego dróg.

W ramach monitoringu Wojewódzki Inspektor Ochrony Środowiska w Warszawie w okresie ostatnich lat, nie prowadził okresowych badań kontrolnych poziomu hałasu na terenie Powiatu Przysuskiego. Należy zaznaczyć, że na drogach krajowych, zwłaszcza wśród zabudowy często obserwuje się lokalne i chwilowe przekroczenia dopuszczalnych wartości hałasu, a przekroczenia zwykle są odnotowywane w bezpośrednim sąsiedztwie dróg.

Hałas szynowy - na terenie Powiatu kształtowany jest przez linię kolejową nr 22 Tomaszów Mazowiecki - Radom. Prowadzenie sukcesywne modernizacji tras i wymiana taboru, powinny doprowadzić do ograniczania poziomu dźwięku. Należy przy tym nadmienić, iż mniejsza dokuczliwość hałasów kolejowych niż drogowych, a także ograniczona częstotliwość kursowania pociągów sprawiają, że problem hałasów kolejowych ma mniejsze znaczenie.

Hałas emitowany przez przemysł, nie stanowi w powiecie dużej uciążliwości dla środowiska i ludzi. Możliwości izolowania oraz ograniczania tego typu hałasu powinno przyczynić się do poprawy klimatu akustycznego terenów przemysłowych.

Główne zagrożenia i problemy:

- niekorzystne zjawisko rozszerzania się obszarów zagrożonych hałasem samochodowym,
- brak inwentaryzacji obszarów, na których występują przekroczenia wartości normatywnych hałasu w środowisku, a w szczególności obszarów, na których przekroczone są wartości progowe hałasu w środowisku.

4.5. Pola elektromagnetyczne

Źródłem pól elektromagnetycznych na terenie Powiatu są głównie:

- urządzenia i linie energetyczne,
- urządzenia radiokomunikacyjne, radiolokacyjne, radionawigacyjne,
- urządzenia elektryczne pracujące w zakładach pracy i gospodarstwach domowych.

W ramach monitoringu Wojewódzki Inspektor Ochrony Środowiska w Warszawie, dotychczas nie prowadził okresowych badań kontrolnych poziomów pól promieniowania elektromagnetycznego w środowisku na terenie Powiatu.

Obiektami, o istotnym z punktu widzenia ochrony środowiska, oddziaływaniu mogą być także stacje bazowe telefonii komórkowych, anteny nadawcze. Wpływ stacji bazowych telefonii komórkowej na zdrowie i samopoczucie człowieka nie jest jeszcze dokładnie rozpoznany, jednak traktuje się je jako obiekty potencjalnie niebezpieczne. W praktyce, w otoczeniu anten stacji bazowych GSM, znajdujących się w miastach, pola o wartościach wyższych od dopuszczalnych w praktyce występują w odległości do 25 metrów od anten na wysokości zainstalowania tych anten.

W krajowych przepisach dopuszcza się występowanie pochodzących od linii elektroenergetycznych pól elektrycznych o natężeniach mniejszych od 1 kV/m m. in. na obszarach zabudowy mieszkaniowej. Z punktu widzenia ochrony środowiska człowieka istotne więc mogą być linie i stacje elektroenergetyczne o napięciach znamionowych równych co najmniej 110 kV, bądź wyższych. Zasięg promieniowania mogącego wpływać niekorzystnie na człowieka sięga do 40 m po obu stronach linii. Trzeba też wziąć pod uwagę, że napowietrzne linie elektroenergetyczne, zarówno wysokiego, jak i średniego napięcia, mogą oddziaływać niekorzystnie na ptaki, które rozbijają się o linie, a także wpływać niekorzystnie na krajobraz.

Główne zagrożenia i problemy:

- rozwój infrastruktury elektroenergetycznej i sieci teleinformatycznej w Powiecie Przysuskim.

4.6. Zasoby przyrodnicze

4.6.1. Obszary Natura 2000

4.6.1.1. Dolina Pilicy PLB 140003

Obszar obejmuje 80 km równoleżnikowy odcinek doliny Pilicy, szeroki na 1-5 km, między Inowłodzem, a Ostrówkiem-Mniszewem (ujście do Wisły). Północną granicę obszaru stanowi stroma skarpa, o wysokości względnej do 20 m, miejscami pokryta roślinnością kserotermiczną. Część południowa doliny jest płaska, w znacznym stopniu pokryta lasami.

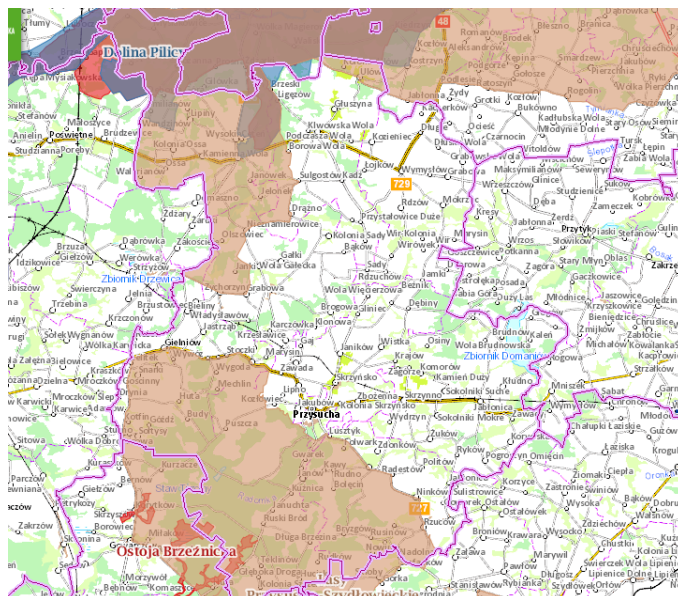
Rzeka na tym odcinku meandruje, tworząc liczne wysepki, łachy i ławice piasku. Niskie wyspy są nagie, wyższe porośnięte zaroślami wierzbowymi. Koryto Pilicy ma tu szerokość 100-150 m i łączy się z licznymi starorzeczami, zarośniętymi w różnym stopniu. Po wybudowaniu w 1973 r. zbiornika Sulejowskiego przepływ wody w rzece zmniejszył się o około 25%. Naturalne zalewanie doliny podczas wezbrań powodziowych należą do rzadkości, co ma wpływ na zmniejszenie nawodnienia doliny. Trasa zalewowa jest częściowo zmeliorowana, dominują na niej łąki i pastwiska o różnym stopniu wilgotności, zbiorowiska turzyc i trzcin. Wilgotne zagłębienia terenu porośnięte są wierzbami i olszą. Część łąk i pastwisk, w tym zmeliorowanych, na skutek nieużytkowania porasta krzewami i drzewami lub zabagnia się. W części południowo-zachodniej na powierzchni kilkuset ha rozciągają się tzw. Błota Brudzewskie, największe torfowisko w dolinie, zmeliorowane - osuszone w znacznej części w latach poprzednich. Na południu, od miejscowości Promna występuje kompleks torfianki (ponad 16 ha). Na obrzeżu obszaru, po południowej stronie rzeki pomiędzy Gapinem i Grzmiącą rozciąga się największy i najcenniejszy kompleks leśny obejmujący zróżnicowane siedliska leśne, od boru świeżego poprzez lasy łęgowe do olsu jesionowego. W okolicach Duckiej Woli znajduje się kompleks leśny Majdan. Są to głównie lasy sosnowe na piaszczystych glebach oraz płaty drzewostanów liściastych z olszą i dębem, zajmujące bogate siedliska grądowe i bagienne. Dolina jest wykorzystywana rekreacyjnie, zwłaszcza pod zabudowę lotniskową, miejscami tworzącą skupienia (Kępa Niemojewska). Ma to negatywny wpływ na przyrodę. Dominującym typem użytkowania ziemi są tereny związane z rolnictwem, a lasy zajmują niewiele ponad 20% obszaru.

4.6.1.2. Dolina Dolnej Pilicy PLH 140016

Obszar leży na wysokości 94 - 173 m npm i obejmuje równoleżnikowy 80 km odcinek doliny Pilicy, powyżej ujścia do Wisły oraz dolinę Drzewiczki. Koryto Pilicy o szerokości 100-150 m meandruje. Występują tu licznie wysepki, łachy i ławice piasku oraz starorzecza w różnym stopniu sukcesji. Taras zalewowy jest częściowo zmeliorowany. W części południowo-zachodniej obszaru znajdują się Błota Brudzewskie, największe (kilkuset ha) torfowisko w dolinie - w znacznej części również zmeliorowane i osuszone. Koło miejscowości Promna występują ponad 16 ha kompleksu eksploatowanego torfowiska z torfiankami. Cieki wodne stanowią 4,00 % terenu. Od północy dolina kończy się skarpą o wysokości względnej do 20 m, miejscami porośniętą roślinnością kserotermiczną. Część południowa jest płaska, w większości porośnięta lasami łęgowymi z fragmentami starych dąbrów – jest to pozostałość „lasów spalskich”. Najcenniejszy fragment lasu – mozaika siedlisk od boru świeżego poprzez lasy łęgowe do olsu jesionowego - znajduje się pomiędzy Gapinem i Grzmiącą. W okolicach Duckiej Woli znajduje się cenny kompleks lasów sosnowych z płatami drzewostanów liściastych z olszą i dębem - Majdan. W sumie lasy zajmują 33% powierzchni, w tym: lasy iglaste 20 %, lasy liściaste 7 %, lasy mieszane 5,00 %. Rozległe tereny otwarte - łąki i pastwiska zajmują 31 % obszaru, tereny rolnicze zajmują 25%, a zabudowane 2,00%. Ostoja charakteryzuje się bogatą florą - stwierdzono tu występowanie 575 gatunków roślin naczyniowych, w tym rzadkie, zagrożone i prawnie chronione. Występuje tu 10 typów siedlisk z Załącznika I Dyrektywy Siedliskowej - od kserotermicznych po bagienne oraz 9 gatunków z Załącznika II tej Dyrektywy. Pilica jest jedną z ważniejszych rzek w Polsce dla ochrony ichtiofauny (występuje tu 7 gatunków ryb z Załącznika II Dyrektywy Siedliskowej). Dolina od 1984 r. jest zasiedlona przez bobry, a od połowy lat 1990-tych przez wydry. Ostoja w znacznej części pokrywa się z ostoją ptasią o randze krajowej - OSOP Dolina Pilicy. Stwierdzono tu występowanie, co najmniej 32 gatunków ptaków z Załącznika I Dyrektywy Ptasiej oraz 6 gatunków z Polskiej Czerwonej Księgi Zwierząt.

4.6.1.3. Ostoja Brzeźnicka PLH 260026

Specjalny Obszar Ochrony Ostoja Brzeźnicka (PLH 260026) o powierzchni 812 ha obejmuje na terenie powiatu przysuskiego obszar o powierzchni pow. 267 ha (gmina Przysucha). Obszar znajduje się w mezoregionie Garb Gielniowski, zbudowany z piaskowców retycko - liasowych. Obejmuje źródła i górny bieg rzeki Drzewiczki oraz jej dopływy.



Rysunek 1. Występowanie Obszarów natura 2000 na terenie powiatu przysuskiego⁷

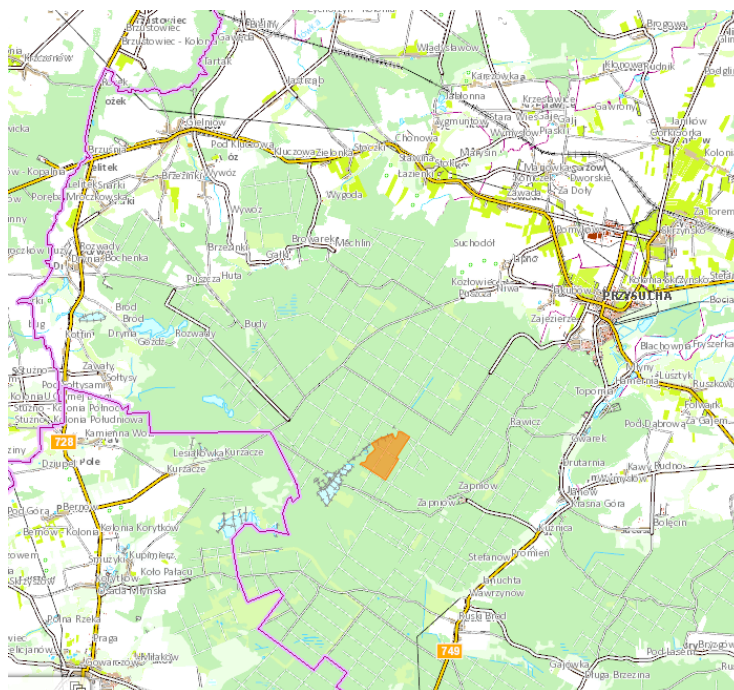
Drzewiczka płynie przez kompleks lasów mieszanych z udziałem jodły (*Abies alba*), świerka (*Picea abies*), modrzewia (*Larix decidua*) oraz brzozy (*Betula pendula*) i buka (*Fagus sylvatica*). W dolinie rzecznej wykształciły się podmokłe łąki, siedlisko wielu chronionych gatunków roślin i zwierząt.

4.6.2. Rezerwat przyrody

Rezerwat przyrody „Puszcza u źródeł Radomki”

Rezerwat został utworzony w 1978 roku na terenie Gminy Przysucha (Zarządzenie Ministra Leśnictwa i Przemysłu Drzewnego z dnia 11 października 1978 r. w sprawie uznania za rezerwat przyrody M.P. z 1978 r. Nr 33, poz. 126), który występuje w zachodniej części Gminy Przysucha na terenie kompleksu leśnego, zwanego lasami przysuskimi, o pow. 74 ha. Utworzono w celu ochrony wielogatunkowych drzewostanów o charakterze naturalnym, ze znacznym udziałem jodły i buka, rosnących w najbardziej wysuniętym na północ kompleksie leśnym dawnej Puszczy Świętokrzyskiej. Jest tu również wiele wąwozów, rozlewisk wodnych, źródeł, przejść, pagórków oraz pozostałości po kopalniach rudy na którego terenie prowadzona jest ochrona czynna. Celem ochrony rezerwatu jest zachowanie wielogatunkowych drzewostanów o naturalnym charakterze reprezentujących Puszcze Świętokrzyską. Na terenie rezerwatu oprócz drzewostanów znajduje się 5,5 ha bagien, które stanowią cenne ekosystemy charakterystyczne dla terenów źródłiskowych.

⁷ <http://geoserwis.gdos.gov.pl>



Rysunek 2. Rezerwat przyrody „Puszcza u źródeł Radomki” na terenie powiatu przysuskiego⁸

4.6.3. Obszary Chronionego Krajobrazu

4.6.3.1. Obszar Chronionego Krajobrazu Dolina rzeki Pilicy i Drzewiczki

Zgodnie z rozporządzeniem nr 43 Wojewody Mazowieckiego z dnia 5 maja 2005 r. w sprawie Obszaru Chronionego Krajobrazu Dolina rzeki Pilicy i Drzewiczki (Dz. U. Woj. Maz. Nr. 105, poz. 2950 ze zmianami), ustalono czynną ochronę ekosystemów leśnych na wspomnianym terenie. Obszar Chronionego Krajobrazu Dolina rzeki Pilicy i Drzewiczki obejmuje teren związany z dolinami rzek, o dużej atrakcyjności turystyczno - krajobrazowej i bardzo bogatych oraz zróżnicowanych zasobach przyrodniczych. Północna strona Pilicy położona jest na wysokim tarasie rzeczny opadającym stroma skarpa w kierunku rzeki, pozostała część obszaru obejmuje tereny w dużym procencie zalesione i zadrzewione. Opis granic: od przecięcia się drogi Góra Kalwaria - Mniszew z granicą gmin Góra Kalwaria - Chynów ta droga na południe do Ostrówka, a następnie drogami przez miejscowości: Przyłot, Ostrołęka, Pilica, Warka, Michałów, Promna, Przybyszew, Świdno, Tomczyce i dalej w kierunku Gostomii do granicy gmin Mogielnica - Nowe Miasto n. Pilica, na północ do stawu „Ojciec” i po jego północnej i zachodniej stronie do drogi Wólka Gostomska - Gostomia, dalej drogami przez: Gostomie, Nowe Miasto n. Pilica, Łęgonice obejmując park zabytkowy z wawozem, przez Domaniewice do granicy województwa i wzdłuż niej na południe do drogi Drzewica - Rusinów i nią do Grabowej, skąd na północ drogami przez Nieznamierowice, Kolonia Drażno, Drażno, Sulgostów, Borowa Wola, Ligęzów, Brzeski do granicy z gminą Nowe Miasto n. Pilica (przed Wólka Ligęzowska), następnie na wschód wzdłuż tej granicy, a dalej drogą przez Borowinę, Ulów, Jabłonne do drogi Potworów - Grzmiąca i nią na północ (1.5 km), a następnie na wschód przez Podlesie, Radzanów, Rogolin, Starą Błotnicę, Gózd Stary, Stary i Nowy Kadłubek, Kalinów i na północ przez Piróg, Marianki, Stromiec, Boże, Boską Wolę do linii PKP Radom - Warszawa i nią do drogi z Kępy Niemojowskiej i nią na

⁸ <http://geoserwis.gdos.gov.pl>

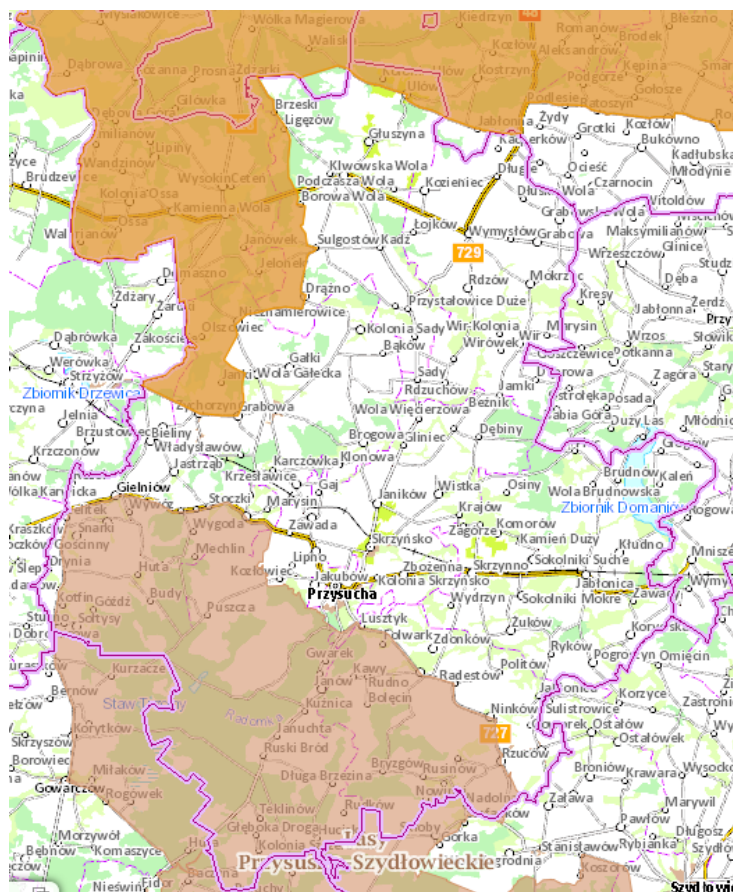
północny - wschód przez Zakrzew, Roznieszew, Zagroby do rzeki Wisły i na północ wzdłuż granicy z gminą Wilga do granicy z gminą Góra Kalwaria i wzdłuż niej na zachód i południe do punktu wyjściowego.

4.6.3.2. Obszar Chronionego Krajobrazu Lasy Przysusko – Szydłowieckie

Zgodnie z rozporządzeniem nr 40 Wojewody Mazowieckiego z dnia 5 maja 2005 r. w sprawie Obszaru Chronionego Krajobrazu Lasy Przysusko – Szydłowieckie (Dz. U. Woj. Maz. Nr. 105, poz. 2947), ustalono czynną ochronę ekosystemów leśnych na wspomnianym terenie. Obszar Chronionego Krajobrazu Lasy Przysusko – Szydłowieckie obejmuje zespół leśny i tereny z nim związane należące do kompleksu lasów Gór Świętokrzyskich, które wspólnie ze staropolskim zagłębem przemysłowym rozciągającym się w rejonie Przysuchy, Chlewisk, Rzućkowa, stanowią bardzo atrakcyjny o dużym bogactwie przyrodniczym teren turystyczny - wypoczynkowy, a także naukowo - badawczy.

Opis granicy: od przecięcia granicy województwa z rzeką Iłżanką - wzdłuż rzeki do Mirowa, następnie drogami przez: Mirów, Rogów, Gąsawy Rządowe do linii PKP Radom - Skarżysko Kamienna i nią w kierunku południowym do granicy polno - leśnej miejscowości Sadek z lasem Nadleśnictwa Skarżysko, na zachód wzdłuż tej granicy obok miejscowości Barak, Wola Korzeniowa, Nowy Kasiek, a następnie drogami przez Wymysłów, Koszorów i strumykiem do drogi Chlewiska - Niekłań i nią na północ do Chlewisk, do drogi prowadzącej do zbiornika rekreacyjnego, następnie tą drogą na zachód w stronę zbiornika rekreacyjnego i dalej na północny - zachód rzeką Szabasówką do granicy lasu Nadleśnictwa Przysucha, na zachód wzdłuż tej granicy do rzeki Jabłonicy i nią na północny - wschód do Stefankowa, następnie drogą w kierunku Chlewisk do drogi prowadzącej do Przysuchy i nią na północ, a następnie na północny wschód do granicy lasu państwowego do tej samej drogi i nią przez Rzućków, Ninków, Borkowice, Młyny, Topornie dalej na zachód do granicy z lasem państwowym, wzdłuż niej do miejscowości Zawada i drogami przez: Gielnów, Krzówki, Rozwady do granicy z województwem świętokrzyskim i tą granicą na wschód do punktu wyjściowego.

Na terenie Powiatu Przysuskiego dominującą formą ochrony przyrody jest obszar chronionego krajobrazu (99, 8 %).



Rysunek 3. Obszary Chronionego Krajobrazu na terenie powiatu przysuskiego⁹

4.6.4. Użytki ekologiczne

Zgodnie z Rozporządzenie nr 27 Wojewody Radomskiego z dnia 30.06.1995r. (Dz.Urz. Woj. Radomskiego z 1995 r. Nr 15, poz. 103) na terenie powiatu utworzono użytki ekologiczne o łącznej powierzchni ok. 76,04 ha.

Tabela 4. Wykaz użytków ekologicznych na terenie Powiatu Przysuskiego

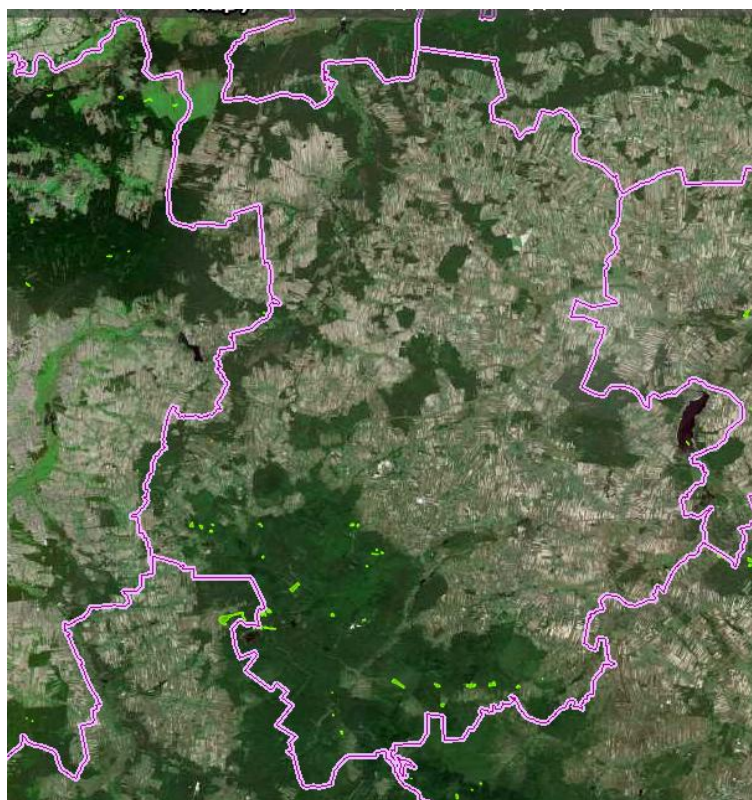
Lp.	Powierzchnia [ha]	Rodzaj	Data ustanowienia	Gmina	Tekstowy opis granic
1	3,6	bagno	1998-05-15	Borkowice	Gmina Borkowice, ewidencja gruntów 350
2	0,82	siedlisko przyrodnicze i stanowisko rzadkich lub chronionych gatunków	1998-05-15	Borkowice	Gmina Borkowice, ewidencja gruntów 884/1
3	1,2	siedlisko przyrodnicze i stanowisko rzadkich lub chronionych gatunków	1998-05-15	Borkowice	Gmina Borkowice, ewidencja gruntów 883/1
4	4,89	bagno	1998-05-15	Borkowice	Gmina Borkowice, ewidencja gruntów 211
5	5,96	bagno	1998-05-15	Borkowice	Gmina Borkowice, ewidencja gruntów 211
6	2,5	bagno	1998-05-15	Borkowice	Gmina Borkowice, ewidencja gruntów 1686
7	0,87	dawne nieużytkowane pastwisko - silnie wilgotne, porośnięte grup. Ol, Brz, Oś	1998-05-15	Gielniów	Drzewica, 30 w
8	1,88	siedlisko przyrodnicze i stanowisko rzadkich lub chronionych gatunków	1998-05-15	Gielniów	Gmina Gielniów, ewidencja gruntów 752

⁹ <http://geoserwis.gdos.gov.pl>

Prognoza oddziaływania na środowisko Programu Ochrony Środowiska dla Powiatu Przysuskiego na lata 2016 - 2019 z perspektywą do roku 2023 -aktualizacja

9	2,97	siedlisko przyrodnicze i stanowisko rzadkich lub chronionych gatunków	1998-05-15	Gielniów	Gmina Gielniów, ewidencja gruntów 749
10	1,66	siedlisko przyrodnicze i stanowisko rzadkich lub chronionych gatunków	1998-05-15	Gielniów	Gmina Gielniów, ewidencja gruntów 749
11	1,13	siedlisko przyrodnicze i stanowisko rzadkich lub chronionych gatunków	1998-05-15	Gielniów	Gmina Gielniów, ewidencja gruntów 759, 765
12	0,95	bagno	1998-05-15	Gielniów	Gmina Gielniów, ewidencja gruntów 765
13	0,52	bagno	1998-05-15	Gielniów	Gmina Gielniów, ewidencja gruntów 776/2
14	0,8	siedlisko przyrodnicze i stanowisko rzadkich lub chronionych gatunków	1998-05-15	Gielniów	Gmina Przysucha, ewidencja gruntów 3998/1
15	8,11	bagno	1998-05-15	Przysucha	Gmina Przysucha, ewidencja gruntów 3983/1
16	2,61	bagno	1998-05-15	Przysucha	Gmina Przysucha, ewidencja gruntów 1088/1
17	2,64	bagno	1998-05-15	Przysucha	Gmina Przysucha, ewidencja gruntów 3984, 1093/1, 1092/1
18	6,01	bagno	1998-05-15	Przysucha	Gmina Przysucha, ewidencja gruntów 1091
19	0,82	bagno	1998-05-15	Przysucha	Gmina Przysucha, ewidencja gruntów 1090, 1089
20	3,97	bagno	1998-05-15	Przysucha	Gmina Przysucha, ewidencja gruntów 1090
21	1,08	bagno	1998-05-15	Przysucha	Gmina Przysucha, ewidencja gruntów 3937
22	1,95	bagno	1998-05-15	Przysucha	Gmina Przysucha, ewidencja gruntów 3938
23	0,88	bagno	1998-05-15	Przysucha	Gmina Przysucha, ewidencja gruntów 3967
24	0,5	siedlisko przyrodnicze i stanowisko rzadkich lub chronionych gatunków	1998-05-15	Przysucha	Gmina Przysucha, ewidencja gruntów 3967
25	1,27	naturalny zbiornik wodny	1998-05-15	Przysucha	Gmina Przysucha, ewidencja gruntów 3971
26	0,42	bagno	1998-05-15	Przysucha	Gmina Przysucha, ewidencja gruntów 3964, 3968
27	0,73	bagno	1998-05-15	Przysucha	Gmina Przysucha, ewidencja gruntów 4024/2
28	0,58	bagno	1998-05-15	Przysucha	Gmina Chlewiska, ewidencja gruntów 1041, 1045
29	8,5	torfowisko	1998-05-15	Przysucha	Gmina Przysucha, ewidencja gruntów 1112/1
30	0,34	bagno	1998-05-15	Przysucha	Gmina Przysucha, ewidencja gruntów 1567
31	0,59	bagno	1998-05-15	Przysucha	Gmina Przysucha, ewidencja gruntów 1131
32	1,04	torfowisko	1998-05-15	Przysucha	Gmina Borkowice, ewidencja gruntów 350
33	2,48	siedlisko przyrodnicze i stanowisko rzadkich lub chronionych gatunków	1998-05-15	Przysucha	Gmina Przysucha, ewidencja gruntów 4026/1
34	0,29	bagno	1998-05-15	Wieniawa	Gmina Wieniawa
35	1,48	bagno	1998-05-15	Wieniawa	Gmina Wieniawa

Źródło : Centralny Rejestr Form Ochrony Przyrody [2016]



Rysunek 4. Występowanie użytków ekologicznych na terenie powiatu przysuskiego¹⁰

4.6.5. Pomniki przyrody

Zgodnie z Rozporządzenie Nr 70 Wojewody Mazowieckiego z dnia 24 października 2008 r. w sprawie pomników przyrody położonych na terenie powiatu przysuskiego (Dz.U. Województwa Mazowieckiego z dnia 14.11.2008 r. Nr 194, poz. 7031). Na terenie gmin powiatu przysuskiego utworzono pomniki przyrody w łącznej liczbie 61 szt.

Tabela 5. Wykaz pomników przyrody na terenie powiatu przysuskiego

Lp.	Rodzaj tworu	Typ pomnika	Data ustanowienia	Gmina	Tekstowy opis położenia
1	drzewo	pojedynczy	2008-11-29	Borkowice	park zabytkowy
2	drzewo	pojedynczy	2008-11-29	Borkowice	park zabytkowy
3	drzewo	pojedynczy	2008-11-29	Borkowice	park zabytkowy
4	drzewo	pojedynczy	2008-11-29	Borkowice	Na granicy parku zabytkowego nad stawem
5	drzewo	pojedynczy	2008-11-29	Borkowice	park zabytkowy
6	drzewo	pojedynczy	2008-11-29	Borkowice	Park – dawna Wola Kuraszowa
7	drzewo	pojedynczy	2008-11-29	Borkowice	Park – dawna Wola Kuraszowa
8	drzewo	pojedynczy	2008-11-29	Borkowice	Nadleśnictwo Przysucha, Obręb Rzuców, poddz. Nr 49 f
9	drzewo	pojedynczy	2008-11-29	Gielniów	Przy drodze Gielniów-Gałki
10	drzewo	pojedynczy	2008-11-29	Gielniów	Przy drodze Gielniów-Gałki
11	drzewo	skupisko	2008-11-29	Gielniów	Przy drodze Gielniów-Gałki
12	drzewo	pojedynczy	2008-11-29	Gielniów	Nadleśnictwo Przysucha, poddz. Nr 106i
13	drzewo	pojedynczy	2008-11-29	Gielniów	Przy drodze Gielniów-Gałki
14	drzewo	pojedynczy	2008-11-29	Gielniów	Przy drodze Gielniów-Gałki

¹⁰ <http://geoserwis.gdos.gov.pl>

15	drzewo	pojedynczy	2008-11-29	Odrzywół	Przy drodze Radom-Tomaszów od strony południowej
16	drzewo	pojedynczy	2008-11-29	Potworów	Nadleśnictwo Radom, kompleks Potworów, Drzewica poddz. Nr 253c
17	drzewo	pojedynczy	2008-11-29	Potworów	Nadleśnictwo Radom, kompleks Potworów, Drzewica poddz. Nr 256f
18	drzewo	pojedynczy	2008-11-29	Potworów	Nadleśnictwo Radom, kompleks Potworów, Drzewica poddz. Nr 258c
19	drzewo	skupisko (7 szt.)	2008-11-29	Potworów	Nad zbiornikiem wodnym obok szkoły
20	drzewo	pojedynczy	2008-11-29	Potworów	Na łące
21	drzewo	pojedynczy	2008-11-29	Potworów	Na łące
22	drzewo	pojedynczy	2008-11-29	Potworów	Na łące
23	drzewo	pojedynczy	2008-11-29	Potworów	Park
24	drzewo	pojedynczy	2008-11-29	Przysucha	Nadleśnictwo Przysucha, poddz. Nr 154 j
25	drzewo	pojedynczy	2008-11-29	Przysucha	Nadleśnictwo Przysucha, poddz. Nr 154 j
26	drzewo	skupisko (16 szt.)	2008-11-29	Przysucha	Nadleśnictwo Przysucha, poddz. Nr 154 j
27	drzewo	skupisko (2 szt.)	2008-11-29	Przysucha	Nadleśnictwo Przysucha, poddz. Nr 154 j
28	drzewo	pojedynczy	2008-11-29	Przysucha	Nadleśnictwo Przysucha, poddz. Nr 225f
29	drzewo	pojedynczy	2008-11-29	Przysucha	Nadleśnictwo Przysucha, poddz. Nr 225b
30	drzewo	pojedynczy	2008-11-29	Przysucha	Nadleśnictwo Przysucha, poddz. Nr 225b
31	drzewo	pojedynczy	2008-11-29	Przysucha	Nadleśnictwo Przysucha, poddz. Nr 213b
32	drzewo	pojedynczy	2008-11-29	Rusinów	Drzewo znajduje się na terenie sadu na północ od parku zabytkowego
33	drzewo	pojedynczy	2008-11-29	Wieniawa	Plac przykościelny
34	drzewo	pojedynczy	2008-11-29	Wieniawa	Grunty rolne wśród lasu – południowo-zachodnia część wsi
35	drzewo	pojedynczy	2008-11-29	Wieniawa	Plac przykościelny
36	drzewo	pojedynczy	2008-11-29	Wieniawa	Plac przykościelny
37	drzewo	pojedynczy	2008-11-29	Wieniawa	Plac przykościelny
38	drzewo	pojedynczy	2008-11-29	Wieniawa	Plac przykościelny

Źródło : Centralny Rejestr Form Ochrony Przyrody [2016]

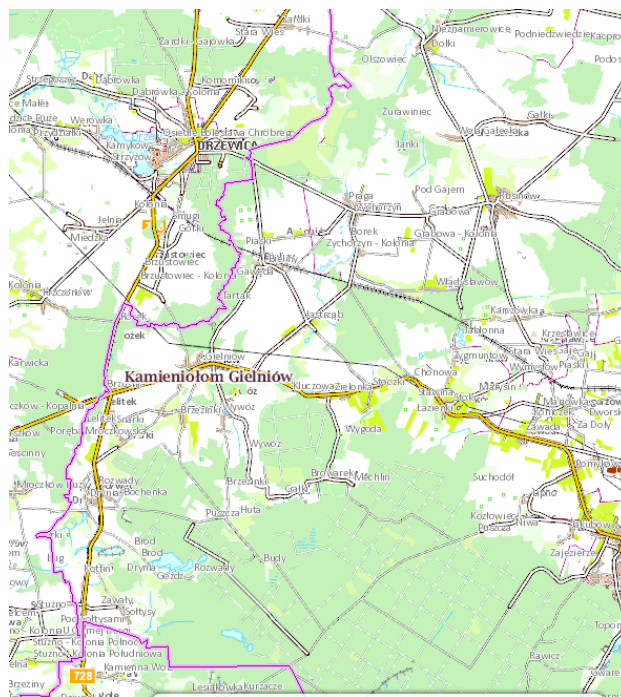
4.6.6. Stanowisko dokumentacyjne

Zgodnie z Rozporządzeniem nr. 122 Wojewody Mazowieckiego z dnia 10 lipca 2001r. (Dz. Urz. Woj. Radom. z 15.05.1998 r. Nr 10, poz. 71) na terenie gminy Gielniów utworzono 1 stanowisko dokumentacyjne „Kamieniołom Gielniów”.

Tabela 6. Stanowisko dokumentacyjne na terenie powiatu przysuskiego

Lp.	Powierzchnia [ha]	Nazwa stanowiska	Rodzaj stanowiska	Data ustanowienia	Gmina	Tekstowy opis granic
1	0.2000	Kamieniołom Gielniów	formacja geologiczna	1995-07-15	Gielniów	Stanowisko położone jest w powiecie przysuskim, w gminie Gielniów na działce nr 2932 w obrębie Gielniów

Źródło : Centralny Rejestr Form Ochrony Przyrody [2016]



Rysunek 5. Stanowisko dokumentacyjne „Kamieniołom Gielniów na terenie powiatu przysuskiego¹¹

Zasoby przyrody w poszczególnych Gminach Powiatu:

Gmina Borkowice

- 8 pomników przyrody ożywionej - drzewa
- 6 użytków ekologicznych o pow. 18,97 ha
- południowo – wschodnia części gminy należy do Obszaru Chronionego Krajobrazu „Lasy przysusko – szydlowieckie”.

Gmina Gielniów

- 6 pomników przyrody ożywionej: drzewa
- 7 użytków ekologicznych o pow. 10,78 ha
- środkowa i południowa części gminy należy do Obszaru Chronionego Krajobrazu „Lasy przysusko – szydlowieckie”.
- stanowisko dokumentacyjne „Kamieniołom Gielniów”

Gmina Klwów

- Specjalny Obszar Ochrony - Dolina Dolnej Pilicy (PLH 140016) obejmuje północno - wschodnią i wschodnią część Gminy
- Obszar Specjalnej Ochrony Ptaków - Dolina Pilicy (PLB 140003) obejmuje północno - wschodnią i wschodnią część Gminy
- północno - wschodnia części Gminy należy do Obszaru Chronionego Krajobrazu „Dolina rzeki Pilicy i Drzewiczki” .

Gmina Odrzywół

- 1 pomnik przyrody ożywionej: drzewo
- 7 użytków ekologicznych o pow. 18,95 ha
- Obszar Specjalnej Ochrony Ptaków - Dolina Pilicy (PLB 140003) obejmuje zachodnią część Gminy

¹¹ <http://geoserwis.gdos.gov.pl>

- Specjalny Obszar Ochrony - Dolina Dolnej Pilicy (PLH 140016) obejmuje północną i zachodnią część Gminy
- powierzchnia całej Gminy należy do Obszaru Chronionego Krajobrazu „Dolina rzeki Pilicy i Drzewiczki”

Gmina Potworów

- 14 pomników przyrody ożywionej: drzewa

Gmina i Miasto Przysucha

- 24 pomniki przyrody ożywionej – drzewa
- 19 użytków ekologicznych o pow. 44,52 ha
- rezerwat przyrody: „Puszcza u źródeł Radomki” na terenie Gminy Przysucha – 73,48 ha,
- Specjalny Obszar Ochrony Ostoja Brzeźnicka (PLH 260026) znajduje się w południowo - zachodniej części Gminy
- wschodnia i południowa części gminy należy do Obszaru Chronionego Krajobrazu „Lasy przysusko – szydlowieckie”.

Gmina Rusinów

- 1 pomnik przyrody ożywionej - drzewo
- północna - zachodnia części Gminy należy do Obszaru Chronionego Krajobrazu „Dolina rzeki Pilicy i Drzewiczki”.

Gmina Wieniawa

- 6 pomników przyrody - drzewa
- 2 użytki ekologiczne o pow. 1, 77 ha

Główne zagrożenia i problemy:

Zagrożenia dla terenów pod ochroną:

- obniżający się poziom wód gruntowych wpływający na osuszanie siedlisk bagiennych i silnie wilgotnych,
- zarastanie gatunkami drzewiastymi i krzewami nieużytkowanych łąk i pastwisk - wycinanie drzew,
- zmiana sposobu gospodarowania na łąkach i odejście od ich wykaszania i wypasania, co powoduje ich zakrzaczenie,
- nielegalne wysypiska odpadów,
- wypalanie łąk,
- zagrożenia komunikacyjne występujące wzdłuż drogowych i kolejowych szlaków komunikacyjnych
- zmiana sposobu gospodarowania na łąkach i odejście od ich wykaszania i wypasania, co powoduje ich zakrzaczenie,
- powstawanie „dzikich” wysypisk odpadów,
- zagrożenia związane z pracami dotyczącymi odwodnienia dróg i nasypów kolejowych lub budową urządzeń infrastruktury drogowej.

4.7. Zabytki i dobra materialne

Gmina Borkowice

- Zespół pałacowy z przełomu XVIII-XIX wieku w Borkowicach obejmujący pałac (nr rej.: 247/A z 20.03.1984), park (nr rej.: P-II-1 z 21.12.1947 oraz 292/A z 19.07.1985 i z

7.05.1998) i spichlerz (nr rej.: 15-II-1 z 22.09.1947, 568/A z 11.12.1970 oraz 33/A z 25.04.1980)

- Dom rządcy przełom XIX i XX wieku w Borkowicach
- Czworaki podworskie XIX wiek w Borkowicach
- Kościół parafialny pw. św. Krzyża i św. Mateusza w Borkowicach (nr rej.: 427/A z 25.01.1957, 377/A z 21.06.1967 oraz 32/A z 25.04.1980)
- Budynek plebanii z 1916 roku w Borkowicach
- Dom parafialny z 1931 roku w Borkowicach
- Organistówka z 1919 roku w Borkowicach
- Kaplica na Krakowej Górze z 1933 roku w Borkowicach
- Dwór z 1914 roku w Ninkowie
- Młyn z 1953 roku w Radestowie
- Dwór koniec XIX wieku w Ruszkowicach
- Zespół dworski z połowy XIX wieku w Rzuconie (nr rej.: 805 z 16.11.1972 oraz 276/A/84 z 20.11.1984 i z 22.01.1997) obejmujący dwór i park
- Dwór drewniany z XX wieku w Rzuconie
- Młyn z XX wieku w Rzuconie
- Budynek dawnej szkoły XX wieku w Rzuconie
- Leśniczówka Gucin z 1905 roku w Rzuconie

Gmina Gielniów

- Kościół parafialny pw. św. Szymona i Judy Tadeusza, drewniany z 1780 roku w Bielinach (nr rej.: 440/A z 20.02.1957, 376/A z 21.06.1967 oraz 28/A z 25.04.1980)
- Kościół parafialny pw. św. Ładysława w Gielniowie (nr rej.: 439/A/57 z 19.02.1957, 735/A/72 z 19.04.197 oraz 62/A z 5.03.1981)
- Kaplica w Gielniowie (nr rej. jak wyżej)

Gmina Kłwów

- Grodziska wczesnośredniowieczne w miejscowości Kłwów, obiekt wybudowany w dwu fazach: w pierwszej - niewielki gro-dek datowany na XIII wiek, w drugiej - dwór obronny powstały na przełomie XVI i XVII wieku
- Osada i cmentarzysko w Brzeskach, datowane na I - III w., zachowane groby i fragment kręgu kamiennego; w osadzie pozostałość 2 pieców, jamy gospodarcze typu mieszkalnego
- Kościół parafialny pw. św. Macieja z 1491 roku w Kłwowie, zbudowany w 1491 r., obiekt murowany z cegły i kamienia w stylu gotyckim przebudowany na przełomie XIX i XX wieku (nr rej.: 288/A z 24.04.1985)
- Kościół parafialny pod wezwaniem Najświętszego Serca Jezusowego wybudowany w latach 1924 – 1931 (nr rej. : 390/A z 30.08.1988)
- Kłwów – plebania - pierwsze ćwierćwiecze XX w. – murowana
- Przysiałowice Duże Kolonia – kapliczka murowana – pierwsze ćwierćwiecze XX wieku
- Sady Kolonia – dwór murowany – przełom XIX i XX wieku
- Kościół Parafialny pw. Najświętszego Serca Jezusowego, zbudowany w latach 1924-31 w Sadach (Sady Kolonia)

Gmina Odrzywół

- Kościół parafialny pw. św. Marii Magdaleny, drewniany z 1765 roku, w miejscowości Łęgonice Małe (nr rej.: 438/A/57 z 4.02.1957, 339/A z 23.06.1967 oraz 85/A z 15.03.1981)
- Budynek plebani w Odrzywole z XVIII wieku (837/A z 30.01.1957, 341/A z 21.06.1967 oraz 94/A z 15.03.1981)
- Kościół parafialny w Odrzywole zbudowany w latach 1893-1913 (nr rej.: 371/A z 5.01.1988)
- Kaplica dworska pw. św. Teresy w miejscowości Ossa (Kolonia Ossa) z XVIII wieku (nr rej.: 780 z 30.05.1972 oraz 444/A z 6.08.1990)

Gmina Potworów

- Historyczny zespół urbanistyczny Potworowa (XVIII wiek zabyt-kowy park z osią alei, stary rynek z zabudowanymi pierzejami, karczma z XIX wieku) (nr rej.: 302/A z 19.07.1985)
- Kościół parafialny pw. św. Doroty w Potworowie zbudowany w latach 1861-80 (nr rej.: 281/A z 1.03.1985)
- Kaplica w Kol. Rdzuchów XVIII wiek
- Karczma z pierwszej połowy XIX wieku w Potworowie (nr rej.: 393/A z 12.09.1988)

Gmina i Miasto Przysucha

- Zespół dworski – dwór, park, lamus w Przysusze. Zbudowany został w drugiej połowie XIX wieku, rozbudowany i przebudowany na początku XX wieku. W niewielkiej odległości znajduje się lamus będący na początku XVIII wieku kaplicą (nr rej.: 873/A z 16.04.1962, 653/A z 14.01.1972 oraz 140/A z 15.03.1982 i z 31.07.1997)
- Zespół dworski w Zbożennie (XVIII wiek) z wartościowym pod względem architektonicznym pałacem i otaczającym go parkiem (nr rej.: 849/A z 22.06.1959, 375/A z 23.06.1962 oraz 205/A z 14.04.1983 i z 31.07.1997)
- Kościół parafialny p.w. świętych Jana Nepomucena i Ignacego Loyoli w Przysusze, zbudowany w latach 1780-86. Charakterystycznymi cechami obiektu są: architektura zewnętrzna oraz ołtarz główny (nr rej.: 280/A z 16.10.1956, 372/A z 21.06.1967 oraz 57/A z 17.11.1980)
- Kościół pod wezwaniem św. Teresy w Ruskim Brodzie, okres budowy 1926-30 wybudowany w stylu neogotyckim (nr rej.: 389/A z 30.08.1988)
- Kościół pod wezwaniem św. Wojciecha w Skrzyńsku wybudowany w latach 1760-68 z zachowanym rokokowym wyposażeniem. W kościele znajduje się obraz Matki Boskiej z Dzieciątkiem z pierwszej połowy XV wieku (nr rej.: 435/A/57 z 27.01.1957, 374/A z 21.06.1967 oraz 150/A z 16.03.1982)
- Kościół pod wezwaniem NMP w Smogorzowie, zbudowany około 1384 roku w stylu gotyckim. Pod kaplicą Pana Jezusa spoczywają zwłoki Michała Sienkiewicza pradiadka pisarza Henryka (nr rej.: 434/A/57 z 27.01.1957, 654/A z 14.01.1967 oraz 151/A z 16.03.1982)
- Cmentarz rzymsko-katolicki (najstarsza część z nagrobkami) w Skrzyńsku, pierwsza poł. XIX, (nr rej.: A-1114 z 17.01.2013)
- Kaplica grobowa rodziny Dębińskich w Skrzyńsku, druga poł. XIX, (nr rej.: jak wyżej)
- Synagoga (nr rej.: 505-VIII-28 z 31.12.1949, 41/A z 1.03.1967 oraz 128/A z 12.02.1982) i cmentarz żydowski (nr rej.: 405/A z 3.04.1989) w Przysusze. Synagoga została wybudowana około 1780 roku na cmentarzu żydowskim. Jej podstawowymi elementami

są: sala modlitewna męska i znajdujące się nad przedsionkiem pomieszczenie dla kobiet. W centrum sali głównej znajduje się ołtarz na rodąły zwieńczony stiukowymi gryfami

- Parki w Smogorzowie (z przełomu XVIII i XIX wieku) (nr rej.: 303/A z 19.07.1985 i z 31.07.1997) i Skrzyńskiego (z przełomu XIX i XX wieku) (nr rej.: 294/A z 19.07.1985)
- Lokalne dobra kultury: domy drewniane, stanowiska archeologiczne, grodziska średniowieczne
- Chałupa nr 4 (z podcieniami), drewniana, XVIII, (nr rej.: 198 z 25.05.1955 oraz 473 z 15.04.1967)

Gmina Rusinów

- Drewniany kościół w Rusinowie wzniesiony w 1926 roku wraz z zabytkową dzwonnica
- Murowany kościół w Nieznamierowicach pod wezwaniem św. Andrzeja budowany w latach 1924-33, który został wzniesiony w miejsce spalonego pochodzącego z 1782 roku (nr rej.: 386/A z 15.05.1988)
- Zespół pałacowo parkowy z XVIII wieku w Rusinowie (nr rej.: 852/A/59 z 29.06.1959, 373/A z 21.06.1967 oraz 200/A z 14.04.1983 i z 5.11.2009)
- Zagroda nr 47 w miejscowości Zychorzyn z początku XX wieku (nr rej.: 310/A z 13.08.1985)

Gmina Wieniawa

- Kościół parafialny pw. św. Katarzyny w Wieniawie ze słynnym obrazem Matki Boskiej Wieniawskiej z początku XVI wieku (nr rej.: 448/A/57 z 27.02.1957, 378/A z 21.06.1967 oraz 183/A z 15.10.1982)
- Kościół parafialny pw. św. Szczepana renesansowy w Skrzynnie (nr rej.: 436 z 27.01.1957, 655/A z 14.01.1972 oraz 149/A z 16.03.1982)
- Cmentarz rzymsko-katolicki, z nagrobkami, XIX – początek XX w Wieniawie (nr rej.: A-1115 z 15.02.2013)
- Dawny dom gminy z 1920 roku w Wieniawie (nr rej.: 455/A z 25.01.1991)
- Zespół dworski z początku XIX, obejmujący dwór oraz park w Wieniawie (nr rej.: 792/A z 16.09.1972)¹²

¹² Strategia Rozwoju Lokalnego Powiatu Przysuskiego na lata 2016 - 2020

5. CELE OCHRONY ŚRODOWISKA UZNANE ZA PRIORYTETOWE NA SZCZEBLU MIĘDZYNARODOWYM, KRAJOWYM I REGIONALNYM ORAZ ZAKRES I SPOSOBY ICH UWZGLĘDNIENIA W POŚ - IDENTYFIKACJA, ANALIZA I OCENA

Celem nadrzędnym polityki ekologicznej województwa mazowieckiego jest:

„Ochrona środowiska naturalnego na Mazowszu z zachowaniem zasad zrównoważonego rozwoju jako podstawa poprawy jakości życia regionu”

Obszary priorytetowe dla Mazowsza:

- Poprawa jakości środowiska
- Racjonalne wykorzystanie zasobów naturalnych
- Ochrona przyrody
- Poprawa bezpieczeństwa ekologicznego
- Edukacja ekologiczna społeczeństwa

oraz

obszar działań dotyczący zagadnień systemowych.

Wymienione obszary wskazują w jakim zakresie należy zintensyfikować działania, aby osiągnąć zakładane cele środowiskowe, a tym samym poprawić jakość życia mieszkańców Mazowsza.

CELE ŚREDNIO OKRESOWE DO 2018 r.

W ramach obszarów priorytetowych wyszczególnione zostały niżej wymienione cele średniookresowe, których wykonanie będzie możliwe za pomocą realizacji działań ujętych w harmonogramie.

I. OBSZAR PRIORYTETOWY I - POPRAWA JAKOŚCI ŚRODOWISKA

Cele średniookresowe do 2018 r.

- I.1. Poprawa jakości powietrza, w tym dążenie do osiągnięcia poziomu celu długoterminowego dla ozonu do 2020 r.
- I.3. Racjonalna gospodarka odpadami
- I.4. Ochrona powierzchni ziemi
- I.5. Ochrona przed hałasem i promieniowaniem elektromagnetycznym

II. OBSZAR PRIORYTETOWY II – RACJONALNE WYKORZYSTANIE ZASOBÓW NATURALNYCH

Cele średniookresowe do 2018 r.

- II.1. Racjonalne gospodarowanie zasobami wodnymi
- II.2. Efektywne wykorzystanie energii
- II.3. Racjonalne gospodarowanie zasobami geologicznymi

III. OBSZAR PRIORYTETOWY III – OCHRONA PRZYRODY

Cele średniookresowe do 2018 r.

- III.1. Ochrona walorów przyrodniczych
- III.2. Zwiększenie lesistości
- III.3. Ochrona lasów, ze szczególnym uwzględnieniem różnorodności biologicznej

IV. OBSZAR PRIORYTETOWY IV - POPRAWA BEZPIECZEŃSTWA EKOLOGICZNEGO

Cele średniookresowe do 2018 r.

- IV.1. Przeciwdziałanie poważnym awariom

IV.2. Zwiększenie bezpieczeństwa transportu substancji niebezpiecznych

IV.3. Ochrona przed powodzią i suszą

IV.4. Ochrona przed osuwiskami

IV.5. Ochrona przeciwpożarowa

V. OBSZAR PRIORYTETOWY V - EDUKACJA EKOLOGICZNA SPOŁECZEŃSTWA

Cele średniookresowe do 2018 r.

V.1. Wzrost świadomości ekologicznej mieszkańców Mazowsza

V.2. Udział społeczeństwa w postępowaniach na rzecz ochrony środowiska

VI. ZAGADNIENIA SYSTEMOWE

Cele średniookresowe do 2018 r.

VI.1. Upowszechnienie znaczenia zarządzania środowiskowego

VI.2. Zwiększenie roli placówek naukowo-badawczych Mazowsza we wdrażaniu ekoinnowacji

VI.3. Egzekwowanie odpowiedzialności za szkody w środowisku¹³

Założenia strategii rozwoju Powiatu Przysuskiego

Misją Powiatu Przysuskiego jest zrównoważony rozwój gospodarczy, przestrzenny i społeczny budujący zintegrowaną i aktywną wspólnotę powiatową wykorzystując jej potencjał, zasoby, tradycje oraz doświadczenie.

Strategia Rozwoju Powiatu Przysuskiego do 2022 roku służy realizacji celów strategicznych, określających stany, których osiągnięcie w poszczególnych sferach funkcjonowania Powiatu społeczność lokalna uznaje za pożądane. W dokumencie Strategia Rozwoju Lokalnego Powiatu Przysuskiego na lata 2016-2022 określono 8 celów strategicznych.

Tabela 7. Cele strategiczne i operacyjne powiatu przysuskiego

Cel strategiczny	Cel operacyjny
1. Planowanie przestrzenne i infrastruktura wspierające rozwój gospodarczy i podwyższająca jakość życia mieszkańców	1.1 Efektywny i pełny plan zagospodarowania przestrzennego Powiatu
	1.2 Powiat zmeliorowany i skanalizowany, posiadający działające zbiorniki retencyjne
	1.3 Przeprowadzony proces scalania gruntów
	1.4 Funkcjonujący i sprawny system zaopatrzenia w energię z rozwiniętym segmentem prosumenckim
	1.5 Sprawny system transportu drogowego w sieci krajowej, wojewódzkiej i powiatowej
	1.6 Rozwinięta infrastruktura turystyki kwalifikowanej (rowerowej, wodnej, biegowej) oraz rekreacji i wypoczynku
	1.7 Zutylizowanie azbestu z zabudowań gospodarczych na wsi
2. Ochrona oraz wykorzystanie walorów przyrodniczych i kulturowych Powiatu	2.1. Ożywione tereny leśne Powiatu
	2.2. Osiągnięcie podstawowych standardów UE w zakresie czystości wód powierzchniowych i podziemnych
	2.3. Budowanie lokalnej tożsamości i integrowanie mieszkańców oparte na walorach historyczno-kulturowych
	2.4. Poprawiony stan środowiska przyrodniczego w tym szaty roślinnej i świata zwierzęcego

¹³ PROGRAM OCHRONY ŚRODOWISKA WOJEWÓDZTWA MAZOWIECKIEGO NA LATA 2011-2014 Z UWZGLĘDNIENIEM PERSPEKTYWY DO 2018 R.

	2.5.Cieki i zbiorniki wodne Powiatu ekologicznie bezpiecznym miejscem rekreacji i turystyki
	2.6.Ochrona powietrza i rozwiązanie problemu zadymienia
3.Konkurencyjna i efektywna gospodarka o dużej dynamice wzrostu	3.1.Pozyskanie inwestorów z branży przetwórczej i spożywczej oraz sektorów innowacyjnych
	3.2.Wzrost potencjału gospodarczego – tj. ilości firm działających na 1000 mieszkańców – Powiatu Przysuskiego do poziomu 80
	3.3.Rozwinięty sektor małych i średnich przedsiębiorstw dzięki współfinansowaniu z funduszy UE
	3.4.Rozwinięta wyspecjalizowana gospodarka rolna
	3.5.Rozwinięta gospodarka turystyczna i agroturystyczna
	3.6.Wykorzystany potencjał gospodarczy terenów turystycznych na cele budownictwa mieszkaniowego i infrastruktury turystycznej
	3.7.Wysoko kwalifikowana i mobilna zawodowo kadra dzięki współfinansowaniu z funduszy UE
4.Osoby młode zaadaptowane do zmieniających się uwarunkowań rynku pracy	4.1 Zwiększona przedsiębiorczość osób młodych
	4.2 Równy dostęp do zatrudnienia młodych osób zagrożonych wykluczeniem oraz wykluczonych społecznie, zawodowo i zdrowotnie
	4.3 Indywidualizowane wsparcie dla osób młodych opuszczających placówki opiekuńczo-wychowawcze i rodziny zastępcze
	4.4 Poprawa sytuacji osób młodych opuszczających placówki opiekuńczo-wychowawcze i rodziny zastępcze
5. Infrastruktura pomocy społecznej dostosowana do potrzeb osób zagrożonych wykluczeniem	5.1 Rozwój rodzinnej pieczy zastępczej
	5.2 Wsparcie rodzin naturalnych w społeczności lokalnej
	5.3 Podwyższenie standardów lokalowych i wyposażenia oraz likwidacja barier architektonicznych instytucji pomocy społecznej i rynku pracy
	5.4 Zaktywizowane powstawanie spółdzielni socjalnych w tym w szczególności osób prawnych
	5.5 Wysoka dostępność usług pomocy społecznej odpowiadających zapotrzebowaniu osób zagrożonych wykluczeniem społecznym
	5.6 Systematyczne podnoszenie kwalifikacji kadr instytucji pomocy społecznej i rynku pracy do aktualnych potrzeb
6. Kształcenie przez całe życie i zapobieganie bezrobociu	6.1 Osiągnięcie stopy bezrobocia w Powiecie Przysuskim na poziomie 16%
	6.2 Szkolenia zawodowe dla osób bezrobotnych umożliwiające zdobycie kwalifikacji adekwatnych do potrzeb rynku pracy
	6.3 Usługi rynku pracy umożliwiające zdobycie umiejętności uniwersalnych niezbędnych do aktywnego poszukiwania pracy oraz podniesienia poziomu motywacji
	6.4 Działania niestandardowe, stanowiące wsparcie suplementarne dla procesu aktywizacji zawodowej
	6.5 Adaptacja pracowników, przedsiębiorstw i przedsiębiorców do zmian
7.Innowacje polityki społecznej służące aktywizacji i integracji osób zagrożonych wykluczeniem społecznym	7.1 Wzrost poziom aktywności i zatrudnialności osób zagrożonych wykluczeniem społecznym i zawodowym poprzez działania aktywnej integracji
	7.2 Poprawa sytuacji rodzin dotkniętych kryzysem i dysfunkcjami, poprzez kompleksowe wsparcie oraz przeciwdziałanie przemocy w rodzinie i uzależnieniom
	7.3 Rozwinięte partnerstwo publiczno-publiczne i publiczno - prywatne oraz funkcjonujący i rozwinięty trzeci sektor
	7.4 Integracja osób niepełnosprawnych ze środowiskiem
	7.5 Spopularyzowane i wdrożone zasady aktywnego i zdrowego starzenia się
	7.6 Zwiększenie udziału organizacji pozarządowych w świadczeniu usług pomocy społecznej
	7.7 Zapobieganie zjawisku pogłębiania się niepełnosprawności we wczesnym dzieciństwie
8.Otwarty i pomocny dla mieszkańców oraz efektywnie funkcjonujący samorząd powiatowy	8.1 Otwarte i pomocne Starostwo Powiatowe
	8.2 Ustabilizowanie liczebności populacji Powiatu Przysuskiego na poziomie 43 000 osób

	8.3 Efektywne i ekonomicznie funkcjonujące Starostwo Powiatowe
	8.4 Silne i aktywne organizacje pozarządowe wykonujące różnorodne zadania na rzecz Powiatu
	8.5 Poprawienie stanu bezpieczeństwa Powiatu
	8.6 Współpraca wszystkich szczebli samorządu na terenie Powiatu, partnerstwo publiczno-publiczne przy realizacji konkretnych zadań inwestycyjnych

Źródło: Strategia Rozwoju Lokalnego Powiatu Przysuskiego [2016]

Aktualizowany Program Ochrony Środowiska dla Powiatu Przysuskiego uwzględnia również zapisy dotychczas obowiązującego Programu Ochrony Środowiska, ponieważ ważnym aspektem prowadzenia polityki ochrony środowiska jest ciągłość podejmowanych działań. Jest to ważny element aktualizacji, ponieważ dokument ten powinien być spójny, powinien nawiązywać swoimi ustaleniami do opracowań poprzednich, realizować i kontynuować już wdrażaną politykę i system.

Prócz nadrzędnych kryteriów polityki ekologicznej w projekcie Programu określono również cele i priorytety ekologiczne, odnoszące się do zagadnień ochrony środowiska, posiadających kluczowe znaczenie dla Powiatu Przysuskiego. Poniżej zestawiono priorytety ekologiczne w aspekcie zgodności z odpowiadającymi im priorytetami regionalnymi i krajowymi.

Podstawę do sformułowania powiatowych priorytetów ekologicznych stanowiła ocena stanu i tendencji zmian w zakresie poszczególnych komponentów środowiska i uciążliwości oraz analiza zagrożeń w świetle przyszłościowego rozwoju społeczno - gospodarczego Powiatu Przysuskiego, przy równoczesnym uwzględnieniu wymagań w zakresie ochrony środowiska i racjonalnego użytkowania zasobów naturalnych.

Wśród istotnych kryteriów, uwzględnionych przy formułowaniu priorytetów w skali Powiatu, należy wymienić:

- Wymogi wynikające z zapisów ustawy Prawo ochrony środowiska, ustawy o odpadach, ustawy Prawo wodne i innych ustaw,
- Program Ochrony Środowiska Województwa Mazowieckiego na lata 2011- 2014 z uwzględnieniem perspektywy do 2018 r. (aktualizacja),
- Wojewódzki Plan Gospodarki Odpadami dla Mazowsza na lata 2012-2017 z uwzględnieniem lat 2018-2023 (aktualizacja),
- Strategię Rozwoju Województwa Mazowieckiego do roku 2030 (aktualizacja),
- Strategię Rozwoju Lokalnego Powiatu Przysuskiego na lata 2016 – 2022
- Plan Zagospodarowania Przestrzennego Województwa Mazowieckiego,
- Skalę dysproporcji pomiędzy aktualnym stanem środowiska, a wymaganym przez prawo.
- Plan Gospodarki Niskoemisyjnej dla Powiatu Przysuskiego na lata 2016-2020.

Poniżej sformułowano listę działań priorytetowych w następujących obszarach:

➤ **Ochrona klimatu i jakości powietrza atmosferycznego**

Działania z zakresu ochrony powietrza, jakie powinny być prowadzone w latach 2016-2019 dotyczą przede wszystkim:

- przeciwdziałania niskiej emisji:
- zmniejszenia zapotrzebowania na energię
- termomodernizacji budynków, modernizacja źródeł ciepła

- modernizacji sieci elektroenergetycznych
- modernizacji dróg na terenie powiatu w celu zmniejszenia emisji spalin
- budowy tras rowerowych
- propagowanie i wspierania stosowania OZE

➤ **Gospodarowanie wodami**

Działania w zakresie gospodarowania wodami na terenie powiatu obejmują:

- racjonalizację gospodarki wodnej
- budowę zbiorników retencyjnych /modernizację na terenie powiatu
- melioracje podstawowe cieków wodnych i szczegółowe na terenie gruntów ornych
- ograniczanie spływu zanieczyszczeń azotowych ze źródeł rolniczych
- modernizację ujęć wody i rozbudowę sieci wodociągowych

➤ **Gospodarka wodno – ściekowa**

W zakresie gospodarki wodno – ściekowej działania obejmują:

- rozbudowę sieci kanalizacyjnej
- budowę systemów odprowadzania i oczyszczania wód odpadowych z terenów zurbanizowanych, tras komunikacyjnych i obszarów przemysłowych
- budowę i modernizację oczyszczalni ścieków
- budowę przydomowych oczyszczalni ścieków na obszarach wiejskich i obszarze miejskim, o zabudowie rozproszonej

➤ **Gleby**

W zakresie ochrony gleb szczególne znaczenie w rozpatrywanym okresie zostało przypisane realizacji następujących zagadnień:

- ochrona gleby przed erozją wietrzną i zakwaszaniem
- przeciwdziałanie degradacji terenów rolnych, łąkowych i wodno - błotnych przez czynniki antropogenie
- zagospodarowanie gleb w sposób, który odpowiada w pełni ich przyrodniczym walorom i klasie bonitacyjnej
- rozwój rolnictwa ekologicznego
- rekultywacja zdegradowanych gleb

➤ **Zasoby geologiczne**

W tym zakresie przewidywane są następujące działania :

- ochronę zasobów naturalnych,
- zmniejszenie uciążliwości wynikających z wydobywania kopalin.

➤ **Gospodarka odpadami i zapobieganie powstawaniu odpadów**

Działania na lata 2016 - 2019 obejmują:

- rozwój selektywnego zbierania odpadów komunalnych, w tym ulegających biodegradacji
- utworzenie i utrzymywanie punktów selektywnego gromadzenia odpadów komunalnych
- organizację zbiórki odpadów wielkogabarytowych i niebezpiecznych

- zamknięcie i rekultywację składowiska odpadów
- eliminowanie zapobieganie powstawaniu „dzikich” wysypisk odpadów
- usuwanie wyrobów zawierających azbest.

➤ **Zagrożenia hałasem**

Działania podejmowane w celu zmniejszenia uciążliwości hałasu dotyczą:

- podjęcia kroków do zmniejszenia tego zagrożenia tam, gdzie jest ono największe (np. poprzez ograniczenie prędkości)
- budowy obwodnic
- wymiany stolarki okiennej w budynkach podległych szczególnej ochronie
- modernizacji dróg (poprawa stanu nawierzchni)
- ograniczenie prędkości pojazdów

➤ **Pola elektromagnetyczne**

Do działań zaliczanych w ramach minimalizacji oddziaływania promieniowania elektromagnetycznego niejonizującego na terenie powiatu należy:

- wprowadzenie do miejscowych planów zagospodarowania przestrzennego zapisów poświęconych ochronie przed polami elektromagnetycznymi z wyznaczeniem stref ograniczonego użytkowania m.in. wokół urządzeń elektroenergetycznych, radiokomunikacyjnych i radiolokacyjnych, gdzie jest rejestrowane przekroczenie dopuszczalnych poziomów pól elektromagnetycznych.

➤ **Zasoby przyrodnicze**

Działania w zakresie ochrony zasobów przyrody powinny obejmować:

- określenie obszarów predysponowanych do objęcia ochroną prawną
- realizację programu zalesień ochrona zasobów leśnych (zwiększenie lesistości, utrzymanie wielofunkcyjności lasów i wzmożenie ich korzystnego oddziaływania na środowisko zwiększenie funkcji ochronnej, wodochronnej i klimatotwórczej)
- realizację ochrony istniejących zbiorników wodnych
- wykorzystanie terenów o znaczących walorach przyrodniczych dla rozwoju agroturystyki
- ochronę terenów cennych przyrodniczo
- utrzymanie terenów zieleni przy drogach powiatowych i gminnych.

➤ **Edukacja ekologiczna**

Działania w zakresie edukacji ekologicznej powinny obejmować:

- rozwój terenowej infrastruktury edukacyjnej
- organizowanie konkursów, warsztatów, seminariów z zakresu wiedzy ekologicznej
- edukację ekologiczną mieszkańców w zakresie możliwości oszczędzania energii
- edukację przyrodniczo – leśną ze szczególnym uwzględnieniem zwiększenia świadomości społeczeństwa w zakresie potrzeb i właściwych metod ochrony przyrody
- upowszechnianie dobrych praktyk rolniczych i leśnych, zgodnych z zasadami rozwoju zrównoważonego
- prowadzenie akcji edukacyjnych uświadamiających o szkodliwości spalania odpadów i wypalaniu traw

- edukację i informację w zakresie prawidłowego postępowania z odpadami komunalnymi
- popularyzację odnawialnych źródeł energii.

➤ **Zagrożenia poważnymi awariami**

Podejmowanie działań w zakresie nadzwyczajnych zagrożeń powinno obejmować:

- eliminowanie lub zmniejszanie skutków dla środowiska z tytułu nadzwyczajnych zagrożeń
- wyznaczenie w planach zagospodarowania przestrzennego miejsc narażonych na awarie przemysłowe.

6. ANALIZA I OCENA POTENCJALNYCH ODDZIAŁYWAŃ NA ŚRODOWISKO ZADAŃ UJĘTYCH W PROJEKCIE PROGRAMU OCHRONY ŚRODOWISKA

Po analizie projektu Programu Ochrony Środowiska dla Powiatu Przysuskiego na podstawie listy działań priorytetowych zidentyfikowano rodzaje przedsięwzięć mogących znacząco oddziaływać na środowisko. Wszystkie przedsięwzięcia charakteryzują się ograniczonym terytorialnie oddziaływaniem na środowisko, głównie lokalnym. Ich oddziaływanie będzie skutkowało poprawą stanu środowiska na danym terenie.

W tabeli 8 przedstawiono listę przedsięwzięć priorytetowych Powiatu Przysuskiego na lata 2016 – 2023.

Tabela 8. Lista przedsięwzięć priorytetowych na terenie Powiatu Przysuskiego na lata 2019 – 2023

Lp.	Zadania	Podmiot odpowiedzialny
1	Modernizacja oczyszczalni ścieków	Gminy (Gielniów, Odrzywół, Przysucha)
2	Budowa kanalizacji sanitarnej	Gminy (Borkowice, Gielniów, Klwów, Odrzywół, Potworów, Przysucha, Rusinów, Wieniawa)
3	Budowa przydomowych oczyszczalni ścieków	Gminy (Klwów, Gielniów, Potworów, Przysucha, Wieniawa)
4	Plan gospodarki niskoemisyjnej	Gminy (Klwów, Odrzywół, Przysucha, Rusinów, Wieniawa Borkowice, Gielniów, Potworów)
5	Realizacja obowiązku oszczędności energii przez jednostki sektora publicznego	Gminy (Odrzywół, Przysucha) + pozostałe gminy
6	Realizacja projektu „Odnawialne źródła energii w powiecie przysuskim”	Starostwo Powiatowe
7	Wymiana istniejących kotłowni w budynkach użyteczności publicznej na ekologiczne	Starostwo Powiatowe
8	Wymiana istniejących kotłowni w budynkach użyteczności publicznej na ekologiczne	Gmina (Przysucha)
9	Termomodernizacja budynków użyteczności publicznej	Gminy (Klwów, Odrzywół, Przysucha, Wieniawa)
10	Budowa drogi S12 Piotrków Trybunalski - Radom	GDDKiA
11	Rozbudowa drogi wojewódzkiej	MZDW
12	Modernizacja dróg powiatowych /budowa ciągów pieszych przy drogach powiatowych	Starostwo Powiatowe
13	Modernizacja / przebudowa dróg gminnych	Gminy (Borkowice, Klwów, Odrzywół, Potworów, Przysucha, Rusinów, Wieniawa)
14	Modernizacja dróg wojewódzkich	MZDW
15	Budowa/modernizacja oświetlenia ulicznego na energooszczędne	Gminy (Klwów, Odrzywół, Przysucha, Rusinów, Wieniawa)
16	Budowa ścieżek rowerowych	Gminy (Gielniów, Odrzywół, Przysucha)
17	Modernizacja linii NN i SN	PGE
18	Budowa linii napowietrznej SN	PGE
19	Popularyzacja odnawialnych źródeł energii	Gminy (Odrzywół, Potworów)
20	Budowa instalacji odnawialnych źródeł energii na budynkach użyteczności publicznej	Gminy (Klwów, Odrzywół)
21	Wymiana nawierzchni torowej, rozjazdów, szyn i in.	PKP
22	Uwzględnianie w miejscowych planach zagospodarowania przestrzennego zagadnienia pól elektromagnetycznych	Gmina (Przysucha) oraz pozostałe gminy
23	Rozwój selektywnej zbiórki odpadów w mieście, w tym ulegających biodegradacji	Gminy (Borkowice, Przysucha)
24	Prowadzenie punktów selektywnego gromadzenia odpadów, jako elementu wspierającego selektywną zbiórkę odpadów (m.in. odpadów, niebezpiecznych, remontowych, elektronicznych itd.)	Gmina (Przysucha)
25	Utworzenie punktów selektywnego gromadzenia odpadów, jako elementu wspierającego selektywną zbiórkę odpadów (m.in. odpadów, niebezpiecznych,	Gmina (Potworów)

Prognoza oddziaływania na środowisko Programu Ochrony Środowiska dla Powiatu Przysuskiego na lata 2016 - 2019 z perspektywą do roku 2023 -aktualizacja

	remontowych, elektronicznych itd.)	
26	Zamykanie i rekultywacja nieczynnych składowisk odpadów	Gminy (Odrzywół, Przysucha)
27	Prowadzenie monitoringu składowisk odpadów (faza eksploatacyjna / poeksploatacyjna)	Gmina (Gielniów, Odrzywół, Potworów, Przysucha)
28	Likwidacja „dzikich” wysypisk odpadów	Gminy (Odrzywół, Przysucha, Rusinów) i pozostałe gminy.
29	Usuwanie wyrobów azbestowych /aktualizacja programu usuwania wyrobów azbestowych	Gminy (Kłwów, Odrzywół, Przysucha, Rusinów)Wszystkie gminy
30	Edukacja ekologiczna dzieci i młodzieży	Powiat, Gminy (Borkowice, Odrzywół, Przysucha)
31	Minimalizacja oddziaływania na środowisko osadów ściekowych poprzez ich prawidłowe zagospodarowanie	Gminy (Odrzywół, Przysucha)
32	Ograniczenie redukcji wartościowych powierzchni gruntów rolnych przez odpowiednie zapisy w planach zagospodarowania przestrzennego	Gmina (Przysucha)
33	Kontrola realizacji warunków udzielonych koncesji na działalność gospodarczą w zakresie wydobywania złóż kopalin	Starostwo Powiatowe
34	Ochrona wyrobisk przed zanieczyszczeniami i niewłaściwą rekultywacją	Gmina (Odrzywół)
35	Budowa zbiornika retencyjnego	Gmina (Kłwów, Odrzywół)
36	Modernizacja / renowacja zbiornika	Gmina (Odrzywół, Wieniawa)
37	Uwzględnianie w sporządzanych planach zagospodarowania przestrzennego gmin ochrony głównych zbiorników wód podziemnych, (GZWP)	Gmina (Przysucha)
38	Rozbudowa ujęć wody	Gminy (Gielniów, Kłwów)
39	Modernizacja ujęć wody / stacji uzdatniania	Gminy (Gielniów, Kłwów, Odrzywół, Wieniawa)
40	Budowa/ rozbudowa sieci wodociągowej	Gminy (Gielniów, Odrzywół, Przysucha)
41	Roboty konserwacyjne na rzekach i potokach	WZMiUW
42	Wprowadzenie i wyznaczenie do planów zagospodarowania przestrzennego decyzji o warunkach zabudowy i innych dokumentów planistycznych granic obszarów zagrożenia powodzią oraz ustaleń planów zarządzania ryzykiem powodziowym	Gmina (Przysucha)
43	Zwiększanie udziału gruntów zalesionych	ARiMR
44	Sporządzenie uproszczonych planów urządzania lasów należących do osób fizycznych i wspólnot gruntowych	Starostwo Powiatowe
45	Racjonalizacja gospodarki leśnej	Nadleśnictwo
46	Egzekwowanie wymogów ochrony przyrody w dokumentach planistycznych	Gminy (Odrzywół, Przysucha)
47	Szkolenie właścicieli lasów niestanowiących własności Skarbu Państwa w zakresie prowadzenia racjonalnej gospodarki leśnej	Starostwo Powiatowe
48	Pielęgnacja pomników przyrody	Gmina (Odrzywół)
49	Pielęgnacja parków i zieleni	Gminy (Potworów, Przysucha, Wieniawa)
50	Rewitalizacja terenów zieleni	Gminy (Borkowice, Przysucha)
51	Utrzymanie zieleni przy drogach	Starostwo Powiatowe
52	Utrzymanie zieleni przy drogach	Gmina (Odrzywół)
53	Propagowanie zasad przeciwdziałania zagrożeniu pożarowemu	RDLP, Gminy (Borkowice, Gielniów, Odrzywół, Przysucha)
54	Doposażenie techniczne jednostek straży pożarnej	Gminy (Borkowice, Gielniów, Kłwów, Odrzywół, Potworów, Przysucha, Rusinów)
55	Wyznaczenie obszarów zagrożonych poważną awarią	Gmina (Przysucha)
56	Prowadzenie obserwacji terenów zagrożonych ruchami masowymi ziemi oraz terenów, na których występują te ruchy, a także rejestr zawierający informacje o tych terenach	Starostwo Powiatowe
57	Szerzenie wiedzy ekologicznej na wszystkich poziomach edukacji	Gminy (Borkowice, Odrzywół) i pozostałe gminy
58	Rozszerzenie zakresu szkoleń dla pracowników Starostwa Powiatowego w zakresie edukacji ekologicznej, podejmowania decyzji o realizacji inwestycji mogących pogorszyć stan środowiska, współpracy z organizacjami pozarządowymi i lokalnymi samorządami itp.	Starostwo Powiatowe
59	Upowszechnianie zasad dobrej praktyki rolniczej	MODR

60	Organizowanie konkursów, warsztatów, seminariów z zakresu wiedzy ekologicznej	Gmina (Odrzywół) i pozostałe gminy
61	Budowa szlaków turystycznych	Gmina (Odrzywół)
62	Budowa farmy fotowoltaicznej w Przysusze	Starostwo Powiatowe
63	Prowadzenie monitoringu zamkniętych składowisk odpadów (faza poeksploatacyjna)	Gminy (Gielniów, Odrzywół, Potworów Przysucha)
64	Wykonanie mapy osuwisk i terenów zagrożonych osuwiskami na terenie Powiatu	PIG, Starostwo Powiatowe
65	Uwzględnianie w miejscowych planach zagospodarowania przestrzennego oraz decyzjach lokalizacyjnych nakazów i zakazów obowiązujących na terenach przyrodniczych prawnie chronionych oraz innych uwarunkowań przyrodniczych	Gmina (Przysucha)
66	Inwestycje OZE dla gospodarstw indywidualnych	Gmina Potworów
67	Realizacja zadania scalenie gruntów we wsi Hucisko w ramach Programu Rozwoju Obszarów Wiejskich w latach 2014-2020 pow. 484 ha.	Starostwo Powiatowe

Źródło; Opracowanie własne na podstawie danych Urzędów Gmin, Starostwa Powiatowego

Dla przedsięwzięć mogących znacząco oddziaływać na środowisko zgodnie z rozporządzeniem Rady Ministrów z dnia 9 listopada 2010 r. w sprawie przedsięwzięć mogących znacząco oddziaływać na środowisko (Dz. U. 2016. poz. 71), nakładany jest obowiązek przeprowadzenia oceny oddziaływania na środowisko i sporządzenia raportu o oddziaływaniu na środowisko, zgodnie z zapisami ustawy z dnia 3 października 2008 r. o udostępnianiu informacji o środowisku i jego ochronie, udziale społeczeństwa w ochronie środowiska oraz o ocenach oddziaływania na środowisko (Dz. U. z 2016 r., poz. 353 z późn. zm).

7. OKREŚLENIE, ANALIZA I OCENA STANU ŚRODOWISKA NA OBSZARACH OBJĘTYCH PRZEWIDYWANYM ZNACZĄCYM ODDZIAŁYWANIEM

Prognoza oddziaływania na środowisko opracowywana dla strategicznych dokumentów z założenia nie jest dokumentacją szczegółową, ponieważ jej głównym celem jest odniesienie zasadniczej treści dokumentu do treści dokumentów krajowych i wojewódzkich oraz zasad zrównoważonego rozwoju, a także określenie trendu całościowej polityki ochrony środowiska Powiatu z punktu widzenia potrzeby jej realizacji.

Zadaniem proj. POŚ dla Powiatu Przysuskiego jest przedstawienie zakresu działań koniecznych dla zapewnienia ochrony środowiska. Głównym celem Prognozy jest określenie możliwych skutków i oddziaływań na środowisko, jakie mogą wystąpić w wyniku realizacji proj. POŚ. W tabeli 9 przedstawiono wpływ poszczególnych przedsięwzięć przewidzianych do realizacji w ramach, proj. POŚ na poszczególne elementy środowiska przyrodniczego, zdrowie ludzi, dobra materialne oraz zabytki.

Ze względu na ogólnikowość zastosowanych w dokumencie sformułowań, sporządzona ocena ma równie wysoki poziom ogólności. W wielu przypadkach niemożliwe było określenie siły oddziaływań, która zależy od szeregu czynników. Sytuacja ta dotyczy głównie zadań o charakterze systemowym, ze strony, których można się spodziewać pozytywnych skutków dla wszystkich elementów i cech środowiska.

Tabela 9. Matryca oddziaływania na poszczególne elementy ochrony środowiska

L.p.	Zadania	Obszary Natura 2000	Różnorodno ść biologiczna	Ludzie	Zwierzęta	Rośliny	Wody	Powietrze	Powierzchnia ziemi	Krajobraz	Klimat	Zasoby naturalne	Zabytki	Dobra mineralne
1	Modernizacja oczyszczalni ścieków	*	*	+	*	*	+	- P, Śr, Dł	- B, P	*	*	*	*	*
2	Budowa kanalizacji sanitarnej	-/+ P, Śr, Dł	+ B, P, Śk, Dł	+	*	*	+	- P, Śk, Dł	- B, P, Kr, Śk, Dł	- B, Kr, Dł	*	*	*	*
3	Budowa przydomowych oczyszczalni ścieków	*	*	+	*	*	+	*	- B, P, Śr, Dł	- B, P, Śr, Dł	*	*	*	*
4	Plan gospodarki niskoemisyjnej	+	*	+	*	*	*	+	*	*	+	*	*	*
5	Realizacja obowiązku oszczędności energii przez jednostki sektora publicznego	*	*	+	*	*	*	+	*	*	+	*	*	*
6	Realizacja projektu „Odnawialne źródła energii w powiecie przysuskim”	*	*	+	*	*	*	+	*	*	+	*	*	*
7	Wymiana istniejących kotłowni w budynkach użyteczności publicznej na ekologiczne	*	*	+	*	*	*	+	*	*	+	*	*	*
8	Wymiana istniejących kotłowni w budynkach użyteczności publicznej na ekologiczne	*	*	+	*	*	*	+	*	*	+	*	*	*
9	Termomodernizacja budynków użyteczności publicznej	*	*	+	*	*	*	-/+ P	*	*	+	*	*	*
10	Budowa drogi S12 Piotrków Trybunalski - Radom	*	- B, P, Dł, W, Kr	+	*	*	*	+	- B, Kr, Dł	-/+ B, Kr, Dł	+	*	*	*
11	Rozbudowa drogi wojewódzkiej	*	- B, P, Dł, W, Kr	+	*	*	*	+	- B, Kr, Dł	- B, Kr, Dł	+	- P, Kr	*	*
12	Modernizacja dróg powiatowych /budowa ciągów pieszych przy drogach powiatowych	*	-/+	+	*	*	*	+	- B, Kr, Dł	- B, Kr,	+	- P, Kr	+	*
13	Modernizacja / przebudowa dróg gminnych	- B, P, Kr, Dł	- B, P, Dł, W, Kr, Śr	+	*	*	*	+	- B, Kr, Dł	- B, Kr,	+	- P, Kr	+	*
14	Budowa/modernizacja oświetlenia ulicznego na energooszczędne	-/+	*	+	*	*	*	+	*	*	+	*	*	*

Prognoza oddziaływania na środowisko Programu Ochrony Środowiska dla Powiatu Przysuskiego na lata 2016 - 2019 z perspektywą do roku 2023 -aktualizacja

L.p.	Zadania	Obszar Natura 2000	Różnorodność biologiczna	Ludzie	Zwierzęta	Rosliny	Wody	Powietrze	Powierzchnia ziemi	Krajobraz	Klimat	Zasoby naturalne	Zabytki	Dobra mineralne
15	Budowa ścieżek rowerowych	*	B, P, Kr	+	*	*	*	+	B, Dł, Sk	*	+	*	*	*
16	Modernizacja linii NN i SN	+	+	+	+	+	+	+ P, W, Śr	+	+	+	+	+	+
17	Budowa linii napowietrznej SN	+	+	+	+	+	+	+ P, W, Śr	+	+	+	+	+	+
18	Popularyzacja odnawialnych źródeł energii	*	*	+	*	*	*	+	*	*	+	*	*	*
19	Budowa instalacji odnawialnych źródeł energii na budynkach użyteczności publicznej	*	*	+	*	*	*	+	*	*	+	*	*	*
20	Wymiana nawierzchni torowej, rozjazdów, szyn i in.	*	*	+	*	*	*	- P	*	*	+	*	*	*
21	Uwzględnianie w miejscowych planach zagospodarowania przestrzennego zagadnienia pól elektromagnetycznych	*	*	+	*	*	*	*	*	*	*	*	*	*
22	Rozwój selektywnej zbiórki odpadów w mieście, w tym ulegających biodegradacji	+	*	+	+	+	+	+	+	+	+	*	*	+
23	Prowadzenie punktów selektywnego gromadzenia odpadów , jako elementu wspierającego selektywną zbiórkę odpadów (m.in. odpadów, niebezpiecznych, remontowych, elektronicznych itd.)	+	*	+	+	+	+	+	+	+	+	*	*	+
24	Utworzenie punktów selektywnego gromadzenia odpadów , jako elementu wspierającego selektywną zbiórkę odpadów (m.in. odpadów, niebezpiecznych, remontowych, elektronicznych itd.	*	*	+	+	+	+	+	+	+	+	*	*	+
25	Zamykanie i rekultywacja nieczynnych składowisk odpadów	+	*	+	+	+	+	+	+	+	+	*	*	- B, Śk, Dł
26	Prowadzenie monitoringu składowisk odpadów (faza eksploatacyjna / poeksploatacyjna)	+	*	+	+	+	+	+	+	+	+	*	*	+
27	Likwidacja „dzikich” wysypisk odpadów	+	*	+	+	+	+	+	+	+	+	*	*	+
28	Usuwanie wyrobów azbestowych /aktualizacja programu usuwania wyrobów azbestowych	+	*	+	- B, P, Kr, Śk, Dł	+	+	+	+	+	+	*	*	+
29	Edukacja ekologiczna dzieci i młodzieży	+	*	+	+	+	+	+	+	+	+	*	*	+
30	Minimalizacja oddziaływania na środowisko osadów ściekowych poprzez ich prawidłowe zagospodarowanie	*	*	+	*	*	*	+	+	*	*	*	*	*

L.p.	Zadania	Obszary Natura 2000	Różnorodność biologiczna	Ludzie	Zwierzęta	Rośliny	Wody	Powietrze	Powierzchnia ziemi	Krajobraz	Klimat	Zasoby naturalne	Zabytki	Dobra mineralne
31	Ograniczenie redukcji wartościowych powierzchni gruntów rolnych przez odpowiednie zapisy w planach zagospodarowania przestrzennego	+	*	+	*	*	*	*	+	*	*	*	*	*
32	Kontrola realizacji warunków udzielonych koncesji na działalność gospodarczą w zakresie wydobywania złóż kopalin	*	*	+	+	+	+	+	+	*	*	*	*	*
33	Ochrona wyrobisk przed zanieczyszczeniami i niewłaściwą rekultywacją	*	+	+	*	*	*	*	+	*	*	*	*	*
34	Budowa zbiornika retencyjnego	-/+ P, W, Kr, Śk	-/+ P, W, Kr, Śk, Dł	+	+	+	+	*	- P, B, Śk, Dł	+	*	*	*	*
35	Modernizacja / renowacja zbiornika	-/+ P, W, Kr, Śk	-/+ P, W, Kr, Śk, Dł	+	+	+	+	*	- P, B, Śk, Dł	+	*	*	*	*
36	Uwzględnianie w sporządzanych planach zagospodarowania przestrzennego gmin ochrony głównych zbiorników wód podziemnych, (GZWP)	*	*	+	*	*	+	*	*	*	*	*	*	*
37	Rozbudowa ujęć wody	*	*	+	*	*	+	*	*	*	*	*	*	*
38	Modernizacja ujęć wody / stacji uzdatniania	*	*	+	*	*	+	*	*	*	*	*	*	*
39	Budowa/ rozbudowa sieci wodociągowej	*	*	+	*	*	+	*	- B, Kr	- B, Kr, Śr	*	*	*	*
40	Roboty konserwacyjne na rzekach i potokach	*	*	+	*	*	+	*	*	*	*	*	*	*
41	Wprowadzenie i wyznaczenie do planów zagospodarowania przestrzennego decyzji o warunkach zabudowy i innych dokumentów planistycznych granic obszarów zagrożenia powodzią oraz ustaleń planów zarządzania ryzykiem powodziowym	*	*	+	*	*	+	*	+	*	*	*	*	*
42	Zwiększanie udziału gruntów zalesionych	*	+	+	+	+	+	+	+	+	+	*	*	*
43	Sporządzenie uproszczonych planów urządzania lasów należących do osób fizycznych i wspólnot gruntowych	+	+	+	+	+	+	*	+	+	+	*	*	+
44	Racjonalizacja gospodarki leśnej	+	+	+	+	+	+	*	+	+	+	*	*	+
45	Egzekwowanie wymogów ochrony przyrody w dokumentach planistycznych	+	+	+	+	+	+	*	+	+	+	*	*	+
46	Szkolenie właścicieli lasów niestanowiących własności Skarbu Państwa w zakresie prowadzenia racjonalnej gospodarki leśnej	+	+	+	+	+	+	*	+	+	+	*	*	+

Prognoza oddziaływania na środowisko Programu Ochrony Środowiska dla Powiatu Przysuskiego na lata 2016 - 2019 z perspektywą do roku 2023 -aktualizacja

L.p.	Zadania	Obszary Natura 2000	Różnorodność biologiczna	Ludzie	Zwierzęta	Rośliny	Wody	Powietrze	Powierzchnia ziemi	Krajobraz	Klimat	Zasoby naturalne	Zabytki	Dobra mineralne
47	Pielęgnacja pomników przyrody	+	+	+	+	+	+	*	+	+	+	*	*	+
48	Pielęgnacja parków i zieleni	+	+	+	+	+	+	*	+	+	+	*	*	+
49	Rewitalizacja terenów zieleni	+	+	+	+	+	+	*	+	+	+	*	*	+
50	Utrzymanie zieleni przy drogach	+	+	+	+	+	+	*	+	+	+	*	*	+
51	Utrzymanie zieleni przy drogach	*	+	+	+	+	+	*	+	+	+	*	*	+
52	Propagowanie zasad przeciwdziałania zagrożeniu pożarowemu	+	+	+	+	+	*	+	*	+	+	*	*	+
53	Doposażenie techniczne jednostek straży pożarnej	+	+	+	+	+	*	+	*	+	+	*	*	+
54	Wyznaczenie obszarów zagrożonych poważną awarią	+	+	+	+	+	*	+	+	+	+	*	*	+
55	Prowadzenie obserwacji terenów zagrożonych ruchami masowymi ziemi oraz terenów, na których występują te ruchy, a także rejestr zawierający informacje o tych terenach	+	+	+	+	+	+	*	+	+	+	*	*	+
56	Szerzenie wiedzy ekologicznej na wszystkich poziomach edukacji	+	+	+	+	+	+	*	+	+	+	*	*	+
57	Rozszerzenie zakresu szkoleń dla pracowników Starostwa Powiatowego w zakresie edukacji ekologicznej, podejmowania decyzji o realizacji inwestycji mogących pogorszyć stan środowiska, współpracy z organizacjami pozarządowymi i lokalnymi samorządami itp.	+	+	+	+	+	+	*	+	+	+	*	*	+
58	Upowszechnianie zasad dobrej praktyki rolniczej	*	*	+	+	+	+	+	+	*	*	*	*	*
59	Organizowanie konkursów, warsztatów, seminariów z zakresu wiedzy ekologicznej	+	*	+	+	+	+	+	+	*	+	*	*	*
60	Budowa szlaków turystycznych	+	*	+	*	*	*	+	*	*	+	*	*	*
61	Budowa farmy fotowoltaicznej w Przysusze	*	*	+	*	*	*	+	*	*	+	*	*	*
62	Prowadzenie monitoringu zamkniętych składowisk odpadów (faza poeksploatacyjna)	+	*	+	+	+	+	+	+	+	+	*	*	+
63	Wykonanie mapy osuwisk i terenów zagrożonych osuwiskami na terenie powiatu	*	+	+	*	*	*	*	+	*	*	*	*	*
64	Uwzględnianie w miejscowych planach zagospodarowania przestrzennego oraz decyzjach lokalizacyjnych nakazów i zakazów obowiązujących na terenach przyrodniczych prawnie chronionych oraz innych uwarunkowań przyrodniczych	*	*	+	*	*	+	*	*	*	*	*	*	*
65	Inwestycje OZE dla gospodarstw indywidualnych	*	*	+	*	*	*	+	*	*	+	*	*	*
66	Scalenie gruntów wsi Hucisko	- B, P, Kr, Dł	- B, P, Dł, W, Kr, Śr	+	*	*	*	+	- B, Kr, Dł	- B,Kr,	+	- P, Kr	+	*

Źródło; Opracowanie własne + wpływ pozytywny, - wpływ negatywny, * brak wpływu

Prognoza oddziaływania na środowisko Programu Ochrony Środowiska dla Powiatu Przysuskiego na lata 2016 - 2019 z perspektywą do roku 2023 -aktualizacja

P - prawdopodobne oddziaływanie pośrednie, B - prawdopodobne oddziaływanie bezpośrednie, Dł - prawdopodobne oddziaływanie długoterminowe, W - prawdopodobne oddziaływanie wtórne, Sk - prawdopodobne oddziaływanie skumulowane, Kr - Prawdopodobne oddziaływanie krótkoterminowe ,

Po przeprowadzonej wyżej analizie stwierdzono znaczącą przewagę pozytywnych wpływów zadań określonych w projekcie POŚ na środowisko, co należy uznać za istotne w świetle specyfiki ocenianej polityki, której głównym celem jest poprawa i intensyfikacja działań w zakresie ochrony środowiska.

Zestawienie powyższe potwierdza, że oddziaływanie Programu jest wybitnie pozytywne i to zarówno w odniesieniu do poszczególnych komponentów środowiska, jak i przy uwzględnieniu oceny ogólnej. W nielicznych przypadkach zdefiniowano zarówno oddziaływania pozytywne, jak i negatywne w odniesieniu do poszczególnych komponentów środowiska, natomiast w jeszcze mniejszej ilości przypadków stwierdzono możliwość wystąpienia oddziaływań negatywnych. Stwierdzone negatywne oddziaływania są w większości związane z realizacją poszczególnych zadań inwestycyjnych (modernizacja oczyszczalni ścieków, budowa przydomowych oczyszczalni ścieków, budowa/modernizacja dróg, modernizacja oświetlenia, termomodernizacja budynków użyteczności publicznej, rozbudowa sieci kanalizacyjnej i wodociągowej, budowa ścieżek rowerowych, budowa / modernizacja zbiorników retencyjnych, zamknięcie i rekultywacja nieczynnych składowisk odpadów, budowa linii napowietrznej SN, usuwanie wyrobów azbestowych i wymiana nawierzchni torowej, rozjazdów, szyn i in. i budowa / modernizacja / renowacja zbiornika. Dotyczą one w zdecydowanej większości oddziaływań związanych z fazą realizacji (często krótkotrwałych). Najczęściej za ich realizacją przemawiają ostatecznie pozytywne skutki środowiskowe dla innych elementów oraz korzystne następstwa społeczne, a negatywny wpływ na środowisko można skutecznie wyeliminować, stosując szereg środków łagodzących te oddziaływania.

Do najważniejszych inwestycji na terenie Powiatu Przysuskiego zaliczane są w zakresie poprawy jakości powietrza i obniżenia poziomu hałasu oraz gospodarki wodno - ściekowej. Dotyczy to poprawy infrastruktury drogowej. Wymienia się tu działania polegające na budowie drogi ekspresowej i wojewódzkiej, a także przebudowy dróg powiatowych i gminnych. Są to inwestycje wykazujące nieznaczne negatywne oddziaływanie na środowisko, jedynie w fazie realizacji prac drogowych. Drogi ze zmodernizowaną nawierzchnią, w fazie eksploatacji, stanowią źródło zanieczyszczeń znacznie mniej uciążliwe dla środowiska w porównaniu ze stanem wcześniejszym. Ograniczeniu ulegają szczególnie emisje hałasu i wibracji. Usprawnienie płynności ruchu w sieci dróg może doprowadzić do zmniejszenia emisji zanieczyszczeń do powietrza. Do kolejnych priorytetów zaliczana jest budowa i modernizacja zbiornika retencyjnego oraz rozbudowa sieci wodociągowej i kanalizacji sanitarnej i systemu oczyszczania ścieków w zabudowie rozproszonej. Inwestycje te przyczynią się do zmniejszenia zagrożenia powodzią i podtopieniami oraz zwiększenia ochrony wód poprzez dostępność do kanalizacji sanitarnej i budowę przydomowych oczyszczalni ścieków. Ponadto poprawie ulegnie zaopatrzenie w wodę pitną poprzez rozbudowanie sieci wodociągowej dla nowych przyłączy. Nadto uporządkowanie działań związanych z wdrożeniem budowy oczyszczalni przydomowych bez wątpienia stanie się przyczyną poprawy, jakości środowiska w Gminach Powiatu, a retencja wód wpłynie korzystnie na ekosystem środowiska wodnego. Istotnym zadaniem dla Gmin na terenie Powiatu będzie stopniowe i bezpieczne usuwanie wyrobów zawierających azbest z nieruchomości, a także docelowo zamknięcie i rekultywacja składowiska.

Zawarte w proj. POŚ dla Powiatu Przysuskiego inwestycje są w fazie założeń koncepcyjnych, natomiast brak jest szczegółowych rozwiązań technologicznych, zakresu prac itp. W związku z powyższym nie ma możliwości przeprowadzenia szczegółowej analizy oddziaływania na środowisko. Dla inwestycji mogących znacząco oddziaływać na

środowisko zostaną sporządzone raporty oddziaływania na środowisko, w chwili, kiedy będzie wykonana dokumentacja techniczna i ustalony zakres inwestycji.

- **Oddziaływanie na środowisko ww. inwestycji na wszystkie formy ochrony przyrody - ustawa z dnia 16 kwietnia 2004 roku o ochronie przyrody (Dz. U. z 2015 r. poz.1651 z późn. zm.)**

Na terenie Powiatu Przysuskiego znajdują się:

- Obszar Specjalnej Ochrony Ptaków - Dolina Pilicy (PLB 140003)
- Specjalny Obszar Ochrony Dolina Dolnej Pilicy (PLH 140016)
- Specjalny Obszar Ochrony Ostoja Brzeźnicka (PLH 260026)
- Rezerwat „Puszcza u źródeł Radomki” na terenie gminy Przysucha
- Obszar Chronionego Krajobrazu „Lasy Przysusko-Szydłowieckie”
- Obszar Chronionego Krajobrazu „Dolina rzeki Pilicy i Drzewiczki”
- użytki ekologiczne - 71,8 ha
- 61 pomników przyrody
- 1 stanowisko dokumentacyjne

Ponadto przewiduje się objęcie ochroną nowych obiektów budujących krajowy system obszarów chronionych:

Rezerwat „Przerwa”, pow. 10 ha - gm. Nowe Miasto, Odrzywół oraz Rzeczyca (woj. łódzkie) - ornitologiczny.

Ponadto przewiduje się utworzenie na wspomnianym terenie sieci obszarów zaliczanych do form mniejszych :

a) stanowiska dokumentacyjne: przewiduje się objęcie ochroną następujące obiekty przyrody nieożywionej:

- gm. Gielniów - Kol. Wywóz - 4 źródła
- gm. Gielniów - naturalna ściana skalna w skarpie doliny rzeki Brzuśni „Rożek”
- gm. Przysucha - nieczynny kamieniołom na terenie leśnym
- gm. Wieniawa - zespół łomików i kamieniołomów piaskowca „Łomiki Skrzyńskie”
- gm. Wieniawa - punkt widokowy na dolinę Radomki „Kamieński Oz”,

b) użytki ekologiczne: w obrębie poszczególnych gmin, planuje się objęcie ochroną prawną w formie użytków ekologicznych następujące obiekty:

- gm. Gielniów - źródłiska rzeki Gielniowianki „Smugi”
- gm. Klwów - dolina „ginącego” strumyka na terenie leśnym „Trzcianka”,
- gm. Odrzywół - „Święty Jan” w Kolonii Ossie
- gm. Potworów zbiornik wodny w lesie „Kolonja Łojków”, zespół zbiorników wodnych w różnym stadium sukcesji roślinności „Kolonja Rdzuchów, Rdzuchów”
- gm. Rusinów - „Strumień k. Żurawińca”
- gm. Wieniawa - 13 obiektów: „Jar”, „Stawy w Bugaju”, „Jasny Kierz”, „Wolski Las-Ług”, „Staw Kochanowski”, „Staw Komorów”, „Stawy-Kamień Duży”, „Źródliko-Wydrzyn”, „Staw-Wydrzyn”, „Staw-Kolonja Wólka”, „Łyga”, „Staw-Ryków”, „Meandry Jabłonicy”

c) zespoły przyrodniczo-krajobrazowe: przewiduje się objęcie ochroną prawną następujące fragmenty przyrody:

- „Dolina rzeki Drzewiczki” - gmina: Klwów
- „Dolina rzeki Brzuśni” - gmina: Gielniów

– „Dolina rzeki Jabłownicy” - gmina Wieniawa

– **Oddziaływanie na cele i przedmioty ochrony obszarów Natura 2000**

Przeprowadzone wstępne analizy wykazały, że oddziaływania związane z realizacją poszczególnych działań określonych w Programie w odniesieniu do obszarów Natura 2000, są w zdecydowanej większości pozytywne. Możliwość wystąpienia oddziaływań o charakterze pozytywnym i negatywnym stwierdzono w odniesieniu do następujących działań:

- Modernizacja oczyszczalni ścieków
- Budowa kanalizacji sanitarnej
- Modernizacja / przebudowa dróg (ekspresowej, wojewódzkiej, powiatowych, gminnych)
- Budowa/modernizacja oświetlenia ulicznego na energooszczędne
- Budowa zbiornika retencyjnego
- Modernizacja / renowacja zbiornika

Ww. działania obok ewidentnych pośrednich oddziaływań pozytywnych, tj.: poprawa jakości powietrza, uporządkowanie gospodarki wodno-ściekowej (zmniejszenie zanieczyszczeń ze źródeł rozproszonych do wód powierzchniowych i podziemnych), zwiększenie retencji wód (a przez to bioróżnorodności), uporządkowania zagadnień związanych z ochroną przeciwpowodziową (zmniejszenie ryzyka zniszczeń w środowisku przyrodniczym na skutek powodzi) charakteryzują się także możliwością wystąpienia oddziaływań negatywnych (z reguły o charakterze bezpośrednim związanym z koniecznością realizacji danych inwestycji w terenie). Możliwe oddziaływania negatywne dotyczyć mogą:

- oddziaływań polegających np. na bezpośrednim zajęciu (niszczeniu) danych siedlisk chronionych, fragmentacji siedlisk, zabijaniu chronionych organizmów w fazie budowy i eksploatacji (np. na skutek zderzeń z poruszającymi się po ciągach pojazdami) lub też utrudniających migrację,
- szeregu oddziaływań pośrednich (związanych z oddziaływaniem poprzez przekształcone komponenty środowiska – np. zmiany stosunków wodnych (wpływ na siedliska i szatę roślinną), zwiększenie emisji hałasu (odstraszenie zwierząt, utrudnienie w znalezieniu partnera), wpływu na szatę roślinną poprzez zwiększenie zanieczyszczenia powietrza,
- oddziaływań krótkoterminowych (także chwilowych) – związanych głównie z oddziaływaniem fazy budowy (zarówno w odniesieniu do oddziaływań bezpośrednich i pośrednich),
- oddziaływań długookresowych (także stałych) – związanych głównie z fazą eksploatacji danej drogi (także w odniesieniu do oddziaływań bezpośrednich i pośrednich)¹⁴.

Zgodnie z zapisami art. 33. ustawy o ochronie przyrody (Dz.U. 2015, poz. 1651) zabrania się podejmowania działań mogących w znaczący sposób pogorszyć stan siedlisk przyrodniczych oraz siedlisk gatunków roślin i zwierząt, a także w znaczący sposób wpłynąć negatywnie na gatunki, dla których ochrony został wyznaczony obszar Natura 2000. Na terenach chronionych wszelkie działania podporządkowane są ochronie przyrody, stąd z założenia eliminuje się na tych obszarach przedsięwzięcia mogące mieć znacząco negatywne oddziaływanie. W sytuacji lokalizacji planowanych przedsięwzięć, które mogą znacząco oddziaływać na obszar Natura 2000, a które nie są bezpośrednio związane z ochroną obszaru Natura 2000 lub nie wynikają z tej ochrony, wymagają przeprowadzenia

¹⁴ Prognoza oddziaływania na środowisko Programu Ochrony Środowiska Województwa Mazowieckiego na lata 2011-2014 z uwzględnieniem perspektywy do 2018 r.

odpowiedniej oceny oddziaływania na zasadach określonych w ustawie z dnia 3 października 2008 r. o udostępnianiu informacji o środowisku i jego ochronie, udziale społeczeństwa w ochronie środowiska oraz o ocenach oddziaływania na środowisko.

Przystępując do planowania realizacji zadań inwestycyjnych związanych np. z modernizacją lub budową dróg, budową sieci kanalizacyjnej oraz budową /modernizacją zbiorników wodnych, czy scalaniem gruntów należy zawsze uwzględniać ich wpływ na wartości przyrodnicze. W szczególności należy zwrócić uwagę na obszary cenne przyrodniczo, w tym pomniki przyrody. W przypadku działań realizowanych na terenach cieków wodnych jako powiązań pomiędzy terenami czynnymi przyrodniczo, należy zwrócić uwagę na fakt, iż negatywny wpływ na środowisko podczas wykonywania działań będzie oddziaływał krótkoterminowo. Wszystkie zadania przeprowadzane na terenie cieków wodnych i rzek będą oddziaływać na przyrodę długofalowo pozytywnie.

Ogólnie przeprowadzone w ramach opracowywania niniejszej Prognozy analizy wykazują, że realizacja przedmiotowego Programu nie będzie wpływała negatywnie o charakterze znaczącym, na przedmioty ochrony obszarów Natura 2000, które zlokalizowane są na terenie i w sąsiedztwie powiatu przysuskiego, a także na integralność tych obszarów, jak również na spójność i integralność całej sieci Natura 2000.

- **Oddziaływanie planowanych przedsięwzięć na rezerwat przyrody**

Zgodnie z art. 13 ustawy o ochronie przyrody *„Rezerwat przyrody obejmuje obszary zachowane w stanie naturalnym lub mało zmienionym, ekosystemy, ostoje i siedliska przyrodnicze, a także siedliska roślin, siedliska zwierząt i siedliska grzybów oraz twory i składniki przyrody nieożywionej, wyróżniające się szczególnymi wartościami przyrodniczymi, naukowymi, kulturowymi lub walorami krajobrazowymi”*.

Z wstępnej oceny wynika, że rodzaj planowanych przedsięwzięć nie będzie wpływał negatywnie na wymienioną formę ochrony.

- **Oddziaływanie planowanych przedsięwzięć na obszar chronionego krajobrazu oraz krajobraz**

Na podstawie zapisu art. 23. ust. 1. ustawy o ochronie przyrody *„Obszar chronionego krajobrazu obejmuje tereny chronione ze względu na wyróżniający się krajobraz o zróżnicowanych ekosystemach, wartościowe ze względu na możliwość zaspokajania potrzeb związanych z turystyką i wypoczynkiem lub pełnioną funkcją korytarzy ekologicznych”*

Podobnie z wstępnej oceny wynika, że rodzaj planowanych przedsięwzięć będzie związany z oddziaływaniami, które będą miały zdecydowanie charakter pozytywny. Charakter i lokalizacja wykazanych inwestycji nie wpłynie negatywnie na Obszar Chronionego Krajobrazu. Pozytywny wpływ na krajobraz mogą mieć inwestycje z zakresu termomodernizacji budynków użyteczności publicznej, które poza zmniejszeniem ilości energii cieplnej zużywanej w budynku skutkują, poprzez ocieplenie ścian zewnętrznych, odświeżeniem elewacji budynku i nadaniem mu estetycznego wyglądu.

Pozytywny wpływ będą mieć działania mające na celu przywrócenie funkcji społecznych, gospodarczych bądź rekreacyjnych terenom zdegradowanym, które stanowią znaczący negatywny element krajobrazu. Również budowa zbiornika retencyjnego na terenie Gminy Odrzywół wpłynie na krajobraz, a jego ocena będzie subiektywna.

- **Oddziaływanie na pozostałe formy ochrony przyrody**

Na podstawie zapisów ustawy o ochronie przyrody

- „Użytkami ekologicznymi są zasługujące na ochronę pozostałości ekosystemów mających znaczenie dla zachowania różnorodności biologicznej – naturalne zbiorniki wodne, śródpolne i śródleśne oczka wodne, kępy drzew i krzewów, bagna, torfowiska, wydmy, płaty nieużytkowanej roślinności, starorzecza, wychodnie skalne, skarpy, kamieńce, siedliska przyrodnicze oraz stanowiska rzadkich lub chronionych gatunków roślin, zwierząt i grzybów, ich ostoje oraz miejsca rozmnażania lub miejsca sezonowego przebywania”;
- „Stanowiskami dokumentacyjnymi są niewyodrębniające się na powierzchni lub możliwe do wyodrębnienia, ważne pod względem naukowym i dydaktycznym, miejsca występowania formacji geologicznych, nagromadzeń skamieniałości lub tworów mineralnych, jaskinie lub schroniska podskalne wraz z namuliskami oraz fragmenty eksploatowanych lub nieczynnych wyrobisk powierzchniowych i podziemnych”;
- „Pomnikami przyrody są pojedyncze twory przyrody żywej i nieożywionej lub ich skupiska o szczególnej wartości przyrodniczej, naukowej, kulturowej, historycznej lub krajobrazowej oraz odznaczające się indywidualnymi cechami, wyróżniającymi je wśród innych tworów, okazałych rozmiarów drzewa, krzewy gatunków rodzimych lub obcych, źródła, wodospady, wywierzyska, skałki, jary, głazy narzutowe oraz jaskinie”.
- „Zespołami przyrodniczo-krajobrazowymi są fragmenty krajobrazu naturalnego i kulturowego zasługujące na ochronę ze względu na ich walory widokowe lub estetyczne”.

Przeprowadzając analizy ogólne można ocenić, że realizacja analizowanego Programu (tak jak w przypadku pozostałych form ochrony przyrody) w zdecydowanej większości będzie pozytywnie oddziaływać na te formy ochrony (głównie poprzez oddziaływanie pośrednie). Możliwe oddziaływania (zarówno pozytywne jak i negatywne). Z uwagi na stosunkowo niewielką powierzchnię o wiele łatwiej jest uniknąć z nimi kolizji przy realizacji danych inwestycji.

• **Oddziaływanie planowanych przedsięwzięć na gatunki zwierząt, roślin grzybów, objętych ochroną**

Wszystkie zadania wyznaczone w Programie służyć mają bezpośrednio poprawie stanu i jakości środowiska lub poprawie, jakości życia mieszkańców Powiatu Przysuskiego. Niemniej, niektóre z nich stanowią źródło oddziaływań i ingerencji w środowisko.

Tabela 10. Potencjalne oddziaływanie przedsięwzięć inwestycyjnych na gatunki chronionych ptaków z załącznika I- Dyrektywy ptasiej¹⁵

Nazwa	Oddziaływanie przedsięwzięć inwestycyjnych w fazie budowy	Oddziaływanie przedsięwzięć inwestycyjnych w fazie eksploatacji
Nadleśnictwo Przysucha		
Bączek <i>Ixobrychus minutus</i>	Brak oddziaływania	Brak oddziaływania

¹⁵ M. Czerny Inwentaryzacja populacji gatunków ptaków dla ochrony których został wyznaczony obszar Natura 2000 PLB 140003 Dolina Pilicy. Kraków. 2008

Łabędź krzykliwy <i>Cygnus cygnus</i>	Brak oddziaływania	Brak oddziaływania
Jarząbek <i>Bonasia bonasia</i>	Brak oddziaływania	Brak oddziaływania
Cietrzew <i>Tetrao tetrix</i>	Brak oddziaływania	Brak oddziaływania
Bąk <i>Botaurus stellaris</i>	Brak oddziaływania	Brak oddziaływania
Bocian czarny <i>Ciconia nigra</i>	Brak oddziaływania	Brak oddziaływania
Bocian biały <i>Ciconia ciconia</i>	Brak oddziaływania	Brak oddziaływania
Trzmielojad <i>Pernis apivorus</i>	Brak oddziaływania	Brak oddziaływania
Trznadel <i>Emberiza hortulana</i>	Brak oddziaływania	Brak oddziaływania
Bielik <i>Haliaeetus albicilla</i>	Brak oddziaływania	Brak oddziaływania
Błotniak stawowy <i>Circus aeruginosus</i>	Brak oddziaływania	Brak oddziaływania
Kropiatka <i>Porzana porzana</i>	Brak oddziaływania	Brak oddziaływania
Derkacz <i>Crex crex</i>	Brak oddziaływania	Brak oddziaływania
Zielonka <i>Porzana porva</i>	Brak oddziaływania	Brak oddziaływania
Żuraw <i>Grus grus</i>	Brak oddziaływania	Brak oddziaływania
Rybitwa rzeczna <i>Sterna hirundo</i>	Brak oddziaływania	Brak oddziaływania
Rybitwa czarna <i>Chlidonias niger</i>	Brak oddziaływania	Brak oddziaływania
Rybitwa białoczelna <i>Sterna albifrons</i>	Brak oddziaływania	Brak oddziaływania
Lelek <i>Caprimulgus europaeus</i>	Brak oddziaływania	Brak oddziaływania
Zimorodek <i>Alcedo atthis</i>	Brak oddziaływania	Brak oddziaływania
Dzięcioł zielonosiwý <i>Picus canus</i>	Brak oddziaływania	Brak oddziaływania
Dzięcioł czarny <i>Dryocopus martius</i>	Brak oddziaływania	Brak oddziaływania
Dzięcioł średni <i>Dendrocopos medius</i>	Brak oddziaływania	Brak oddziaływania
Lerka <i>Lullula arborea</i>	Brak oddziaływania	Brak oddziaływania
Świergotek polny <i>Anthus campestris</i>	Brak oddziaływania	Brak oddziaływania
Podróźniczek <i>Luscinia svecica</i>	Brak oddziaływania	Brak oddziaływania
Jarzębatka <i>Sylvia nisoria</i>	Brak oddziaływania	Brak oddziaływania
Gąsiorek <i>Lanius collurio</i>	Brak oddziaływania	Brak oddziaływania
Ortolan <i>Emberiza hortulana</i>	Brak oddziaływania	Brak oddziaływania

Tabela 11. Potencjalne oddziaływanie przedsięwzięć inwestycyjnych na gatunki chronionych ptaków z załącznika II- Dyrektywy ptasiej ¹⁶

Nazwa	Oddziaływanie przedsięwzięć inwestycyjnych	Oddziaływanie przedsięwzięć inwestycyjnych
-------	--	--

¹⁶ Źródło Nadleśnictwo. Barycz [2016]

	w fazie budowy	w fazie eksploatacji
Nadleśnictwo Barycz		
Cietrzew <i>Tetrao tetrix</i>	Brak oddziaływania	Brak oddziaływania

Tabela 12. Potencjalne oddziaływanie przedsięwzięć inwestycyjnych na gatunki chronionych owadów, płazów, gadów i ssaków¹⁷

Nazwa	Oddziaływanie przedsięwzięć inwestycyjnych w fazie budowy	Oddziaływanie przedsięwzięć inwestycyjnych w fazie eksploatacji
Nadleśnictwo Barycz		
Bóbr europejski <i>Castor fiber</i>	Brak oddziaływania	Brak oddziaływania
Nadleśnictwo Przysucha		
Traszkę zwyczajną <i>Triturus vulgaris</i>	Brak oddziaływania	Brak oddziaływania
Traszkę grzebieniastą <i>Triturus cristatus</i>	Brak oddziaływania	Brak oddziaływania
Rzekotka drzewna <i>Hyla arborea</i>	Brak oddziaływania	Brak oddziaływania
Kumak nizinny <i>Bombina bombina</i>	Brak oddziaływania	Brak oddziaływania
Grzebiuszka ziemna <i>Pelobates fuscus</i>	Brak oddziaływania	Brak oddziaływania
Ropucha szara <i>Bufo bufo</i>	Brak oddziaływania	Brak oddziaływania
Ropucha zielona <i>Bufo viridis</i>	Brak oddziaływania	Brak oddziaływania
Ropucha paskówka <i>Bufo calamita</i>	Brak oddziaływania	Brak oddziaływania
Żaba wodna <i>Rana esculenta</i>	Brak oddziaływania	Brak oddziaływania
Żaba śmieszka <i>Rana ridibunda</i>	Brak oddziaływania	Brak oddziaływania
Żaba jeziorkowa <i>Rana Lessonae</i>	Brak oddziaływania	Brak oddziaływania
Żaba trawna <i>Rana temporaria</i>	Brak oddziaływania	Brak oddziaływania
Żaba moczarowa <i>Rana arvalis</i>	Brak oddziaływania	Brak oddziaływania
Jaszczurka zwinka <i>Lacerta agilis</i>	Brak oddziaływania	Brak oddziaływania
Jaszczurka żyworodna <i>Lacerta vivipara</i>	Brak oddziaływania	Brak oddziaływania
Padalec zwyczajny <i>Anguis fragilis</i>	Brak oddziaływania	Brak oddziaływania
Zaskroniec zwyczajny <i>Natrix natrix</i>	Brak oddziaływania	Brak oddziaływania
Żmija zygzakowata <i>Vipera berus</i>	Brak oddziaływania	Brak oddziaływania
Ryjówka malutka <i>Sorex minutus</i>	Brak oddziaływania	Brak oddziaływania
Orzesznica <i>Musccardinus aveilani</i>	Brak oddziaływania	Brak oddziaływania
Borowiec wielki <i>Nyctalus noctula</i>	Brak oddziaływania	Brak oddziaływania
Borowiaczek <i>Nyctalus leisleri</i>	Brak oddziaływania	Brak oddziaływania

¹⁷ Źródło Nadleśnictwo. Przysucha [2016]

Nocek duży <i>Myotis myotis</i>	Brak oddziaływania	Brak oddziaływania
Bóbr europejski <i>Castor fiber</i>	Brak oddziaływania	Brak oddziaływania
Wilk <i>Canis lupus</i>	Brak oddziaływania	Brak oddziaływania
Wydra <i>Lutra lutra</i>	Brak oddziaływania	Brak oddziaływania

Z uwagi na konieczność podjęcia pewnych działań inwestycyjnych następuje przekształcenie środowiska, a przez to negatywne oddziaływanie na zwierzęta. Dodatkowo niekorzystnie na zwierzęta wpływa faza budowy (hałas, penetracja ludzka, zmiany stosunków wodnych, zabijanie zwierząt poprzez pracę sprzętu budowlanego lub w powstałych na placu budowy pułapkach antropogenicznych). Są to głównie oddziaływania bezpośrednie, krótkotrwałe i średnioterminowe, które można skutecznie minimalizować. Inną grupą oddziaływań jest świadome podejmowanie działań w kierunku poprawy warunków środowiskowych lub ochrony cennych gatunków. Z kolei oddziaływania pozytywne (poza pewnymi wyjątkami, jak np. modernizacja istniejących dróg), mają charakter pozytywny i wiążą się z poprawą warunków życia zwierząt lub ograniczania wystąpienia zagrożeń dla środowiska¹⁸.

Tabela 13. Potencjalne oddziaływanie przedsięwzięć inwestycyjnych na gatunki chronionych porostów i mszaków¹⁹

Nazwa	Oddziaływanie przedsięwzięć inwestycyjnych w fazie budowy	Oddziaływanie przedsięwzięć inwestycyjnych w fazie eksploatacji
Nadleśnictwo Przysucha		
Chrobotki <i>Cladonium spe</i>	Oddziaływanie możliwe	Brak oddziaływania
Płucnica islandzka <i>Cetraria islandica</i>	Oddziaływanie możliwe	Brak oddziaływania
Płonniki <i>Polytrichum spp.</i>	Oddziaływanie możliwe	Brak oddziaływania
Torfowce <i>Sphagnum spp.</i>	Oddziaływanie możliwe	Brak oddziaływania
Bielistka siwa <i>Leucobryum glaucum</i>	Oddziaływanie możliwe	Brak oddziaływania
Rokietnik pospolity <i>Pleurozium schreberi</i>	Oddziaływanie możliwe	Brak oddziaływania
Widłóżab kędzierzawy <i>Dicranum polysetum</i>	Oddziaływanie możliwe	Brak oddziaływania

Tabela 14. Potencjalne oddziaływanie przedsięwzięć inwestycyjnych na chronione gatunki roślin naczyniowych²⁰

Nazwa	Oddziaływanie przedsięwzięć inwestycyjnych w fazie budowy	Oddziaływanie przedsięwzięć inwestycyjnych w fazie eksploatacji
Nadleśnictwo Barycz		
Bagno pospolite <i>Ledum palustre L</i>	Brak oddziaływania	Brak oddziaływania
Lilia złotogłów <i>Lilium martagon</i>	Brak oddziaływania	Brak oddziaływania
Konwalia majowa <i>Convallaria majalis</i>	Brak oddziaływania	Brak oddziaływania
Mącznica lekarska <i>Arctostaphylos uva-ursi</i>	Brak oddziaływania	Brak oddziaływania

¹⁸ Prognoza oddziaływania na środowisko Programu Ochrony Środowiska Województwa Mazowieckiego na lata 2011-2014 z uwzględnieniem perspektywy do 2018 r.

¹⁹ Źródło Nadleśnictwo Przysucha [2016]

²⁰ Źródło Nadleśnictwo Barycz, Radom, Przysucha [2016]

Orlik pospolity <i>Aquilegia vulgaris</i>	Brak oddziaływania	Brak oddziaływania
Pomocnik baldaszkowy <i>Chimaphila umbellata</i>	Brak oddziaływania	Brak oddziaływania
Rosiczka okrągłolistna <i>Drosera rotundifolia</i>	Brak oddziaływania	Brak oddziaływania
Wawrzynek wilczętyko <i>Daphne mezereum</i>	Brak oddziaływania	Brak oddziaływania
Widłak - rodzaj <i>Lycopodium Spe</i>	Brak oddziaływania	Brak oddziaływania
Nadleśnictwo Radom		
Rokitnik pospolity <i>Hippophae rhamnoides L.</i>	Brak oddziaływania	Brak oddziaływania
Płonnik pospolity <i>Polytrichum commune Hedw.</i>	Brak oddziaływania	Brak oddziaływania
Wawrzynek wilczętyko <i>Daphne mezereum</i>	Brak oddziaływania	Brak oddziaływania
Nadleśnictwo Przysucha		
Bagno zwyczajne <i>Ledum palustre</i>	Oddziaływanie możliwe	Brak oddziaływania
Bluszcz pospolity <i>Hedera helix</i>	Oddziaływanie możliwe	Brak oddziaływania
Barwinek pospolity <i>Vinca minor</i>	Oddziaływanie możliwe	Brak oddziaływania
Cis pospolity <i>Taxus baccata</i>	Oddziaływanie możliwe	Brak oddziaływania
Kalina koralowa <i>Viburnum opulus</i>	Oddziaływanie możliwe	Brak oddziaływania
Kłoc wiechowata <i>Cladium mariscus</i>	Oddziaływanie możliwe	Brak oddziaływania
Konwalia majowa <i>Convallaria maialis</i>	Oddziaływanie możliwe	Brak oddziaływania
Kopytnik pospolity <i>Asarum europaeum</i>	Oddziaływanie możliwe	Brak oddziaływania
Kosaciec syberyjski <i>Iris sibirica</i>	Oddziaływanie możliwe	Brak oddziaływania
Kruszyna pospolita <i>Frangula alnus</i>	Oddziaływanie możliwe	Brak oddziaływania
Lilia złotogłów <i>Lilium martagon</i>	Oddziaływanie możliwe	Brak oddziaływania
(Przytulia) Marzanka wonna <i>Galium odoratum</i>	Oddziaływanie możliwe	Brak oddziaływania
Paprotka zwyczajna <i>Polypodium vulgare</i>	Oddziaływanie możliwe	Brak oddziaływania
Parzydło leśne <i>Aruncus sylvestris</i>	Oddziaływanie możliwe	Brak oddziaływania
Pomocnik baldaszkowy <i>Chimaphila umbellata</i>	Oddziaływanie możliwe	Brak oddziaływania
Rosiczka okrągłolistna <i>Drosera rotundifolia</i>	Oddziaływanie możliwe	Brak oddziaływania
Widłak - rodzaj <i>Lycopodium Spp.</i>	Oddziaływanie możliwe	Brak oddziaływania
Widłak jałowcowaty <i>Lycopodium annotinum</i>	Oddziaływanie możliwe	Brak oddziaływania

Negatywnie (lub zarówno pozytywnie jak i negatywnie) oddziałują na rośliny i grzyby wszelkie inwestycje infrastrukturalne. Oddziaływanie to ma zarówno charakter bezpośredni (niszczenie siedlisk, prowadzenie prac w strefie korzeniowej drzew, niszczenie poszczególnych osobników roślin i grzybów, prowadzenie wycinki roślinności – głównie w fazie budowy), jak i pośredni z reguły średnio i długoterminowy (występujące np. poprzez: zmiany stosunków wodnych, przekształcenie struktury fizycznej i chemicznej gleby, zmiana warunków świetlnych (np. zacinienie przy ekranach akustycznych nas terenie zabudowanym), pogorszenie jakości powietrza.

Na podstawie powyższego należy uznać, że ostateczne skutki środowiskowe podejmowanych działań będą zależne m.in. od lokalnej chłonności środowiska lub od

występowania w rejonie realizacji przedsięwzięcia tzw. obszarów wrażliwych. Na etapie budowy realizacja prawie wszystkich zadań może w pewnym zakresie oddziaływać na środowisko, jednak nie powinno to być oddziaływanie znaczące. Ponadto, jest ono krótkotrwałe i chwilowe.

- **Oddziaływanie na różnorodność biologiczną**

Pod pojęciem różnorodności biologicznej rozumie się zgodnie z ustawą o ochronie przyrody „*zróżnicowanie żywych organizmów występujących w ekosystemach, w obrębie gatunku i między gatunkami oraz zróżnicowanie ekosystemów*”. Opierając się także na innych funkcjonujących w literaturze definicjach (nieco szerzej traktujących poziom ponadgatunkowy) przyjmuje się, że różnorodność biologiczna oznacza „*zmiennność wewnątrzgatunkową (bogactwo puli genowej) wszystkich żyjących populacji, międzygatunkową (skład gatunków) oraz ponadgatunkową (różnorodność ekosystemów i krajobrazów)*”.

Dominujące znaczenie dla różnorodności biologicznej na terenie Powiatu ma ekosystem leśny. Lasy pomimo znaczących przekształceń nadal zachowują duży stopień naturalności, cechują się znacznym zróżnicowaniem siedlisk i są ostoją wielu gatunków roślin i zwierząt, a także stanowią ważne ogniwo spajające inne ekosystemy i znacząco wpływają na ich stan, w tym również poprzez kształtowanie bilansu wodnego. W dużej mierze ten ekosystem jest objęty na terenie powiatu różnymi formami ochrony.

- **Oddziaływanie na wodę**

Ochrona zasobów wód na analizowanym terenie jest tym ważniejsza, że na terenie Powiatu zlokalizowane są Główne Zbiorniki Wód Podziemnych. Eksploatacja ujęć wód powinna być prowadzona zgodnie z obowiązującymi pozwoleniami wodnoprawnymi. W zakresie gospodarki ściekowej zadaniami jest dalsze kanalizowanie miejscowości oraz podłączenie ich do oczyszczalni ścieków.

Zagrożeniem dla wód może być każdy rodzaj zabudowy bez właściwie zaprojektowanej i eksploatowanej infrastruktury. Może być nim także rozwijająca się turystyka i rekreacja, co wiąże się z wykorzystaniem cieków i zbiorników wodnych. Może zachodzić zagrożenie dla naturalnych brzegów cieków oraz okolicznych terenów ze względu na dużą penetrację turystyczną tych terenów.

Określone w POŚ przedsięwzięcia w zakresie ochrony wód będą pozytywnie oddziaływać na środowisko, mimo możliwych negatywnych oddziaływań, które mogą wystąpić na mniejszą skalę, występować raczej lokalnie, w krótkiej skali czasowej. Przedsięwzięcia w zakresie budowy i modernizacji infrastruktury komunalnej są niewątpliwie proekologiczne i służą ochronie zasobów wód.

Ze względu na to, że Powiat znajduje się w granicach obszarów Natura 2000, które związane są z wodami powierzchniowymi, konieczna jest szczególna ochrona tego zasobu środowiska. Wszelkie działania należy prowadzić tak, aby nie naruszać i nie zmieniać stosunków wodnych panujących na tym terenie, gdyż mogłoby to negatywnie wpłynąć na siedliska i gatunki chronione obszarów Natura 2000.

Zwraca się także uwagę na analizę wpływu na środowisko działań w zakresie melioracji wodnych, które mają wpływ na odpływ wód oraz zachowanie odpowiedniej wilgotności gleb na terenie całego powiatu.

Analizując oddziaływanie na wody uwzględniano (łącznie) zarówno wody podziemne, jak i powierzchniowe, w odniesieniu do dwóch głównych aspektów: wpływu na ich jakość jak i na zasoby. Przeprowadzone analizy wykazały, że działania przewidziane do realizacji w ramach

Programu w szczególności poprzez rozbudowę systemu ujęcia i oczyszczania ścieków, mają zdecydowanie pozytywne oddziaływanie na ten komponent środowiska.

- **Oddziaływanie na powietrze i klimat**

Analiza oddziaływań czynników realizacji postanowień przedmiotowego dokumentu w odniesieniu do jakości powietrza i klimatu generalnie wskazuje na zdecydowane pozytywne oddziaływania, poprzez ograniczenie emisji liniowej, obszarowej i punktowej zanieczyszczeń do atmosfery. Ponieważ realizacja poszczególnych działań ujętych w Programie powinna powodować poprawę jakości powietrza (szczególnie w odniesieniu do zanieczyszczeń pochodzących ze spalania kopalnych paliw energetycznych): między innymi dwutlenku węgla i innych gazów, które uznawane są za cieplarniane – pośrednio pozytywnie będą wpływać na klimat.

Podstawowymi emitorami zanieczyszczeń powietrza na terenie Powiatu jest emisja niska z zabudowy oraz emisja ze źródeł komunikacyjnych. W ramach proj. POŚ zakładany jest rozwój alternatywnych źródeł energii, w tym ciepłej. Program uwzględnia zapisy dotyczące rozwoju alternatywnych źródeł ogrzewania, takich jak: paliwa gazowe, energię elektryczną, oraz odnawialne źródła energii - biomasę, wiatr, energię słoneczną, energią geotermalną wpływającą na ograniczenie emisji niskiej.

Przy ocenie oddziaływania ciągów komunikacyjnych na środowisko należy przede wszystkim przeanalizować ich wpływ na zdrowie ludzi oraz zabudowę mieszkaniową pod kątem emisji zanieczyszczeń oraz hałasu.

Uciążliwe mogą być emisje odorów z gospodarstw rolnych oraz zakładów przetwórstwa rolnego – spożywczego, a także oczyszczalni ścieków, w szczególności w letniej porze roku, które mogą negatywnie oddziaływać na mieszkańców Powiatu. Koniecznym staje się monitorowanie pracy układów technologicznych obiektu oraz właściwą gospodarkę osadami ściekowymi, w celu minimalizacji odorów.

Wzrost powierzchni terenów zalesionych z kolei może modyfikować lokalne warunki termiczne, nasłonecznienia oraz wilgotnościowe. Wszelkie zmiany w pokryciu terenu, będą wpływały na lokalne zmiany temperatury, wilgotności, ruchy mas powietrza.

- **Oddziaływanie na powierzchnię ziemi (scalanie gruntów)**

Analizowane w niniejszej Prognozie działania w zdecydowanej większości wywierają pozytywny wpływ na zachowanie powierzchni ziemi w odpowiednim stanie. W większości są to działania o charakterze pośrednim. Nie brakuje jednak oddziaływań bezpośrednich.

Na ogół taki charakter oddziaływań związany jest z faktem, że dane działanie wymaga podjęcia działań inwestycyjnych, których realizacja spowoduje przekształcenie w miejscu ich lokalizacji powierzchni ziemi pozytywne efekty (np. ograniczenia zanieczyszczenia powierzchni ziemi poprzez poprawę jakości powietrza, uporządkowanie gospodarki odpadami). Największa ingerencja w strukturę ukształtowania terenu następować będzie podczas prac budowlanych związanych z powstawaniem infrastruktury technicznej, sieci komunikacyjnej. Tego typu zmiany są związane z realizacją każdego rodzaju inwestycji budowlanych, uznaje się je więc za nieuniknione w procesie zagospodarowania i postępującej urbanizacji. Negatywne oddziaływanie na powierzchnię ziemi będzie zatem miało miejsce w krótkim okresie czasu.

Przywrócenie terenów zanieczyszczonych bądź zdegradowanych poprzez eksploatację kopalni do stanu zadowalającego, ich rekultywacja, powinno pozytywnie wpłynąć zarówno na powierzchnię ziemi, gleby, stosunki wodne, szatę roślinną i faunę oraz na krajobraz.

Ze względu na dużą powierzchnię zajmowaną na terenie Powiatu przez tereny użytkowane rolniczo, ważne jest jak zapisy POŚ wpłynęły pozytywnie na zasoby gruntów rolniczych. Część gleb, ze względu na swoją jakość, musi być chroniona przed degradacją.

- **Oddziaływanie na ludzi**

Pozytywne oddziaływania na zdrowie człowieka będą związane z poprawą jakości powietrza, wód, gleb i środowiska przyrodniczego. Pozytywny wpływ na zdrowie i poprawę jakości życia mieszkańców Powiatu będzie miała realizacja działań z zakresu gospodarki odpadami. Ograniczenie zużycia konwencjonalnych źródeł energii bezpośrednio może się przyczynić do zmniejszenia zachorowań powodowanych złą jakością powietrza atmosferycznego. Zdecydowanie pozytywne i w dużej mierze bezpośrednie oddziaływanie na zdrowie i jakość życia człowieka będą mieć działania z zakresu: budowy kanalizacji sanitarnej, oczyszczalni przydomowych, sieci wodociągowej i przebudowy infrastruktury drogowej. Na zdrowie ludzi pozytywnie wpłyną również działania polegające na likwidacji wyrobów zawierających azbest, który jest przyczyną pylicy azbestowej i nowotworów.

- **Oddziaływanie na zasoby naturalne**

W odniesieniu do zasobów geologicznych w Programie wskazane są zarówno działania bezpośrednie (związane z kontrolą koncesji i eliminacją nielegalnego wydobywania surowców kopalnych), jak również szereg działań (szczególnie w odniesieniu do ochrony jakości powietrza), powodujących wystąpienie oddziaływań pośrednich (i wtórnych), które w efekcie doprowadzić mogą do ograniczenia zapotrzebowania na standardowe energetyczne surowce kopalne.

- **Oddziaływanie na zabytki**

Analiza zapisów Programu przy uwzględnieniu ww. założeń wykazała, że realizacja Programu będzie miała generalnie pozytywny wpływ na zabytki. W szczególności wpływ ten związany jest z oddziaływaniami pośrednimi wynikającymi z zakładanej poprawy jakości powietrza (na skutek realizacji Programu).

Wszelkie prace budowlane polegające na remontach i konserwacji powinny być uzgadniane z Wojewódzkim Konserwatorem Zabytków. Ochrona zabytków powinna być szczegółowo określona na poziomie MPZP (Miejscowy Plan Zagospodarowania Przestrzennego).

- **Oddziaływanie na dobra materialne**

Oddziaływanie takie w ocenie subiektywnej może mieć analogiczny charakter (konieczne będzie poczynienie pewnych inwestycji, które w efekcie mogą przynieść korzyści w układzie długookresowym) – przykładem może być termomodernizacja budynków. Pozytywne oddziaływanie na dobra materialne będzie wywierać działania zakładające wprowadzanie w miejscowym planie zagospodarowania przestrzennego zapisów, które zakazywać będą prowadzenia określonych typów działalności (lokowania określonego typu budynków, instalacji) na różnych terenach.

Budowa i modernizacje dróg oraz budowa ścieżek rowerowych umożliwią łatwiejszy dostęp do zabytków kultury i historii, a także miejsc wykorzystywanych do celów turystycznych na terenie powiatu. Ponadto rozwijanie obszarów zieleni poprawi wygląd estetyczny jednostki.

8. PROPOZYCJE ROZWIĄZAŃ SŁUŻĄCYCH ZAPOBIEGANIU, OGRANICZANIU LUB KOMPENSACJI PRZYRODNICZEJ NEGATYWNYCH ODDZIAŁYWAŃ NA ŚRODOWISKO W ZWIĄZKU Z REALIZACJĄ PROJEKTU POŚ DLA POWIATU PRZYSUSKIEGO

Do przedsięwzięć realizowanych w ramach proj. POŚ, które mogą negatywnie oddziaływać na środowisko na etapie budowy zaliczane są w zakresie infrastruktury: wodno – melioracyjnej - zbiorniki retencyjne oraz wodno-ściekowej - wodociągi, ujęcia wody, kanalizacja sanitarna, budowa przydomowych oczyszczalni ścieków i modernizacja oczyszczalni ścieków, a także w fazie realizacji i eksploatacji dróg.

Negatywne oddziaływanie tych inwestycji na środowisko można ograniczyć poprzez prawidłowy projekt, uwzględniający potrzeby ochrony środowiska zarówno na etapie budowy, jaki i w fazie eksploatacji inwestycji pozwoli także ograniczyć te oddziaływania.

Usytuowanie nowego zbiornika wodnego, a także modernizacja istniejącego, zostanie uzgodnione w decyzji o środowiskowych uwarunkowaniach zgody w zakresie zminimalizowania oddziaływania w czasie prowadzenia robót i stosowania zabezpieczeń w czasie eksploatacji.

Negatywne oddziaływanie budowy zbiornika retencyjnego oraz budowy sieci wodociągowej i kanalizacji sanitarnej oraz oczyszczalni przydomowych ścieków będzie miało miejsce tylko na etapie budowy, potem dla środowiska przyrodniczego eksploatacja będzie obojętna.

Trasa przebiegu sieci wodociągowej i kanalizacyjnej zostanie uzgodniona w decyzji o środowiskowych uwarunkowaniach zgody w zakresie zminimalizowania oddziaływania w czasie prowadzenia robót i stosowania zabezpieczeń czasie eksploatacji.

Wpływ realizacji zadania związanego z modernizacją istniejących ujęć wody i oczyszczalni ścieków nie będzie w znaczący sposób oddziaływało na środowisko.

Budowa, a także modernizacja dróg pod kątem zmiany nawierzchni wpłynie na zmniejszenie emisji hałasu i zanieczyszczeń do atmosfery. Prawidłowe wykonawstwo wszystkich robót pozwoli na uniknięcie niepożądanych skutków zanieczyszczenia środowiska przyrodniczego.

Do pozostałych przedsięwzięć inwestycyjnych przewidzianych do realizacji na terenie powiatu dla poprawy jakości środowiska zaliczono: termomodernizację budynków, utworzenie PSZOK oraz rekultywację składowisk odpadów, która dodatkowo zapewni przywrócenie terenom zdegradowanych walorów pierwotnych.

Termomodernizacja budynków przyczyni się do ograniczenia strat ciepła, a w konsekwencji do zmniejszenia zużycia paliw energetycznych. Zmniejszenie zużycia paliw przyczyni się do zmniejszenia szkodliwych emisji trafiających do atmosfery w wyniku ich spalania.

Zalesienie terenów umożliwi zwiększenie powierzchni zalesionych, które wpłyną korzystnie na całe środowisko przyrodnicze, w tym na warunki życia ludności. Wpływ realizacji tego zadania, które nie będzie prowadzone na znaczącą skalę, nie będzie negatywnie oddziaływało na środowisko.

Do ogólnych działań ograniczających oddziaływanie należą:

- w czasie realizacji inwestycji prawidłowe zabezpieczenie techniczne sprzętu i placu budowy, w tym zwłaszcza w miejscach styku z bioróżnorodnością
- stosowanie odpowiednich technologii, materiałów i rozwiązań konstrukcyjnych,
- stosowanie maszyn i urządzeń o niskim poziomie emisji hałasu,
- dostosowanie terminów prac do terminów rozrodu zwierząt,

- maskowanie elementów dysharmonijnych dla krajobrazu.

W przypadku, gdy całkowite uniknięcie danego oddziaływania jest niemożliwe i istnieje niebezpieczeństwo nieodwracalnego zniszczenia szczególnie cennych elementów przyrody, konieczne jest podjęcie odpowiednio wcześniej działań kompensacyjnych. Należy m.in. zapewnić odtworzenie zniszczonych siedlisk w miejscach zastępczych, sztuczne zasilanie osłabionych populacji; tworzenie alternatywnych połączeń przyrodniczych i różnorodnych tras migracji zwierząt.

Ważnym zagadnieniem są problemy związane z finansowymi możliwościami realizacji zadań. Stopień realizacji Programu będzie uwarunkowany wykorzystaniem uzyskanych i posiadanych środków finansowych przez samorządy powiatu i gmin.

9. ANALIZA ROZWIĄZAŃ ALTERNATYWNYCH DO ROZWIĄZAŃ ZAPROPONOWANYCH W PROJ. POŚ DLA POWIATU PRZYSUSKIEGO

Większość zaplanowanych do realizacji przedsięwzięć w ramach proj. POŚ wykazuje pozytywny wpływ na środowisko, a proponowanie rozwiązań alternatywnych nie ma uzasadnienia. Ponadto dokument przedstawia ogólne propozycje przedsięwzięć i w związku z tym brak jest możliwości precyzyjnego określenia działań alternatywnych dla wskazanych działań.

Skutki środowiskowe podejmowanych działań w ramach proj. POŚ silnie zależą od lokalnej chłonności środowiska lub od występowania w rejonie realizacji przedsięwzięcia tj. obszarów wrażliwych, dlatego w przypadku budowy nowych dróg należy rozważać warianty alternatywne, tak, aby wybrać ten, który w najmniejszym stopniu będzie negatywnie oddziaływać na środowisko. Jako warianty alternatywne przedsięwzięcia można rozważać: warianty lokalizacji, warianty konstrukcyjne i technologiczne, warianty organizacyjne, czy wariant niezrealizowania inwestycji tzw. Wariant „0”. Wariant „0” nie oznacza, że nic się nie zmienia, ponieważ brak realizacji inwestycji może także powodować konsekwencje środowiskowe.

Realizacja zadań w zakładanych ramach czasowych będzie uzależniona od pozyskania środków zewnętrznych (pomocowych).

10. POTENCJALNE ZMIANY STANU ŚRODOWISKA W PRZYPADKU BRAKU REALIZACJI PROJ. POŚ

Podstawowym założeniem proj. POS jest uzyskanie stałej i zauważalnej poprawy, jakości wszystkich komponentów środowiska przyrodniczego. W przypadku braku jego realizacji lub realizacji częściowej założone w Programie cele nie zostaną osiągnięte, a w konsekwencji może nastąpić pogorszenie stanu środowiska przyrodniczego w regionie. Poniżej przedstawiono potencjalne zmiany, jakie mogłyby mieć miejsce w przypadku braku realizacji ustaleń Programu, w poszczególnych dziedzinach ochrony środowiska.

Potencjalne zmiany stanu środowiska w przypadku braku realizacji proj. POŚ:

- pogorszenie, jakości wód powierzchniowych i podziemnych w związku ze zwiększonym wytwarzaniem ścieków i brakiem systemu ich odprowadzania,
- zmniejszanie się zasobów wodnych,
- zwiększone zagrożenie suszą glebową,
- postępująca degradacja gleb,
- podtapianie terenów przyległych, ze względu na brak możliwości odprowadzania wód opadowych,
- degradacja walorów krajobrazu,
- pogorszenie, jakości powietrza,
- zwiększającą się liczbą mieszkańców narażonych na ponadnormatywne natężenie hałasu,
- wzrost zużycia surowców i wody,
- pogorszenie, jakości życia mieszkańców.

Brak realizacji POŚ przyczyniać się będzie do występowania negatywnych tendencji w środowisku, zwłaszcza w zakresie: jakości powietrza, jakości wód podziemnych i powierzchniowych, hałasu, gospodarki odpadami, wydobycia zasobów naturalnych, oraz jakości gleb użytkowanych rolniczo.

W przypadku, gdy proj. POŚ dla Powiatu Przysuskiego nie zostanie wdrożony, negatywne trendy będą się pogłębiać, a zanieczyszczenie środowiska będzie wzrastać. Realizacja proj. POŚ jest niezbędna.

11. NIEDOSTATKI I BRAKI MATERIAŁÓW UTRUDNIAJĄCE OCENĘ SZKODLIWEGO ODDZIAŁYWANIA NA ŚRODOWISKO USTALEŃ PROJEKTOWANEGO DOKUMENTU

W trakcie opracowywania Prognozy napotkano na trudności wynikające z luk we współczesnej wiedzy. Pewne utrudnienia stwarzał także brak najnowszych materiałów statystycznych, a także map inwentaryzacji przyrodniczej obiektów planowanych do objęcia ochroną.

12. METODY WYKORZYSTANE PRZY OPRACOWANIU PROGNOZY

Ocenę oddziaływania na środowisko przeprowadzono według następującego schematu:

określenie zagadnień oceny oddziaływania na środowisko



identyfikacja stanu elementów środowiska, potencjalnie wrażliwych na zmiany w wyniku realizacji projektu POŚ



identyfikacja kierunków działań, które mogą wpłynąć na stan środowiska



sporządzenie matrycy przedstawiającej w skondensowanej postaci obszary zależności w rozbiciu na poszczególne jego komponenty.

Prognoza oddziaływania na środowisko dla projektu Programu Ochrony Środowiska, została opracowana na podstawie zapisów ustawy Prawo ochrony środowiska i ustawy o udostępnianiu informacji o środowisku i jego ochronie, udziale społeczeństwa w ochronie środowiska oraz o ocenach oddziaływania na środowisko.

Przy sporządzaniu niniejszej prognozy wykorzystano również informacje udostępnione przez WIOŚ w Warszawie, Urząd Marszałkowski Województwa Mazowieckiego, Starostwo Powiatowe w Przysusze, Wojewódzki Zarząd Melioracji i Urządzeń Wodnych, urzędy gmin i in., a także posiadaną wiedzę i doświadczenia w zakresie ocen oddziaływania na środowisko.

Analizie poddano aktualny i prognozowany stan ochrony środowiska oraz gospodarki odpadami na terenie Powiatu Przysuskiego, a także proponowane kierunki działań w tym zakresie.

Ponadto w Prognozie oceny oddziaływania na środowisko przeanalizowano zawarte w proj. POŚ strategiczne kierunki działań przyjętych w innych dokumentach zarówno na poziomie krajowym, wojewódzkim jak i powiatowym.

13. METODY ANALIZY REALIZACJI POSTANOWIEŃ PROJEKTU POŚ

Projekt POŚ dla Powiatu Przysuskiego określa zasady oceny i monitorowania efektów jego realizacji. W ramach każdego priorytetu zaproponowano wskaźniki ilościowe i jakościowe, które pozwolą określić stopień realizacji poszczególnych działań i związane z tym zmiany w środowisku. Dla każdego wskaźnika określono także źródło pozyskiwania danych do weryfikacji, co znacznie ułatwi ich uzyskanie. Ocena realizacji Programu na podstawie wyznaczonych wskaźników dokonywana będzie, co dwa lata.

W ramach prac nad Prognozą dokonano ich oceny i weryfikacji. Zamieszczone w proj. POŚ propozycje wskaźników monitorowania ich realizacji są właściwe i pozwalają w pełni ocenić zmiany, jakie nastąpią w środowisku w wyniku jego realizacji.

14. INFORMACJE O MOŻLIWYM TRANSGRANICZNYM ODDZIAŁYWANIU NA ŚRODOWISKO

Obowiązek rozważania możliwości transgranicznego oddziaływania na środowisko planowanych przedsięwzięć wynika z Konwencji o ocenach oddziaływania na środowisko w kontekście transgranicznym, sporządzonej w Espoo dnia 25 lutego 1991 roku.

Specjalnej analizie powinny podlegać inwestycje zlokalizowane blisko granic, a także te realizowane dalej, ale ze względu na rozmiar przedsięwzięcia mogące powodować znaczące emisje lub zmiany w środowisku.

Powiat Przysuski nie jest położony w obszarze przygranicznym, a realizacja proj. POŚ nie tworzy żadnych konsekwencji dla ewentualnych skutków środowiskowych, których charakter mógłby posiadać znaczenie transgraniczne. Skala przedsięwzięć zaproponowanych do realizacji w ramach proj. POS ma charakter lokalny i ewentualne negatywne oddziaływanie tych przedsięwzięć będzie miało zasięg lokalny. Na etapie prognozy stwierdzono, że realizacja proj. POS nie wskazuje na możliwość negatywnego transgranicznego oddziaływania na środowisko, mogącego objąć terytorium innych państw.

15. STRESZCZENIE W JĘZYKU NIESPECJALISTYCZNYM

Prognoza oddziaływania na środowisko projektu Programu Ochrony Środowiska dla Powiatu Przysuskiego, została opracowana zgodnie z ustawą z dnia 27 kwietnia 2001 roku Prawo ochrony środowiska, a także ustawą z dnia 3 października 2008 r. o udostępnianiu informacji o środowisku i jego ochronie, udziale społeczeństwa w ochronie środowiska oraz o ocenach oddziaływania na środowisko i stanowi element procedury postępowania w sprawie oceny oddziaływania tego dokumentu na środowisko przyrodnicze regionu.

Zakres merytoryczny prognozy wynika z art. 51 ust. 2 ustawy o udostępnianiu informacji o środowisku i jego ochronie, udziale społeczeństwa w ochronie środowiska oraz o ocenach oddziaływania na środowisko. Celem Prognozy jest identyfikacja potencjalnych oddziaływań skutków wykonania proj. „Programu Ochrony Środowiska dla Powiatu Przysuskiego na lata 2016-2019 z perspektywą do roku 2023 - aktualizacja” na środowisko i stwierdzenie czy realizacja proponowanych zadań sprzyjać będzie ochronie środowiska i zrównoważonemu rozwojowi.

Przyjęto średniookresowe cele dotyczące poszczególnych komponentów środowiska. Do każdego z celów przyporządkowane zostały kierunki interwencji zmierzające do osiągnięcia postawionych celów. Dla osiągnięcia wyznaczonych celów wskazano zadania prowadzące do ich realizacji.

Ocena stanu środowiska na terenie Powiatu Przysuskiego pozwoliła wskazać następujące problemy ochrony środowiska:

- niski poziom skanalizowania,
- dużą emisję niską z gospodarstw domowych,
- nie w pełni rozwinięty system selektywnego zbierania odpadów,
- stan techniczny dróg na terenie powiatu wymagający poprawy,
- występowanie terenów zalewowych,
- brak dostępu do instalacji gazowej,
- pozostawianie nieusuniętych wyrobów azbestowych.

Wskazane problemy środowiskowe na terenie powiatu znajdują rozwiązanie w ramach zaproponowanych zadań w projekcie POŚ dla Powiatu Przysuskiego.

W Prognozie przeanalizowano możliwy wpływ wskazanych do realizacji w proj. POŚ zadań na następujące elementy: obszary Natura 2000, różnorodność biologiczną, ludzi, zwierzęta i rośliny, wodę, powietrze, powierzchnie ziemi i gleby, przyrodę i krajobraz.

Określono, czy oddziaływanie to może mieć kierunek negatywny, pozytywny czy obojętny na poszczególne elementy. Przy tak przeprowadzonej ocenie możliwe było generalne określenie potencjalnych niekorzystnych skutków środowiskowych związanych z realizacją poszczególnych zadań. Ponadto oceny tej dokonano przede wszystkim pod kątem oddziaływania na środowisko w fazie eksploatacji, zakładając, że uciążliwości występujące w fazie budowy z reguły mają charakter przejściowy.

Potencjalne krótkoterminowe oddziaływania na zasoby środowiska mogą być związane z fazą realizacji inwestycji:

- budową przyłączy sieci wodociągowej i kanalizacyjnej do obiektów,
- usuwaniem azbestu z obiektów i instalacji budowlanych,
- przebudową dróg,

- termomodernizacją budynków.

Dla większości przedsięwzięć przewidywanych do realizacji w Programie bezpośrednie oddziaływanie na środowisko będzie lokalne i krótkotrwałe. Oddziaływania te mogą być także znacznie ograniczone poprzez wybór odpowiedniej lokalizacji, właściwą realizację oraz użytkowanie inwestycji. W przypadku realizacji zaplanowanych inwestycji na terenach cennych przyrodniczo, należy szczegółowo rozważyć wszystkie oddziaływania.

Realizacja żadnego z proponowanych działań nie pociągnie za sobą transgranicznego oddziaływania na środowisko. Wśród zadań ujętych w projekcie POS nie ma inwestycji mogących powodować większe zagrożenie dla środowiska, gdyż suma korzyści z ich realizacji przekracza jednak zdecydowanie potencjalne zagrożenie. W sytuacji, gdy większość Prognozy oddziaływania na środowisko proj. „Programu Ochrony Środowiska dla Powiatu Przysuskiego na lata 2016 – 2019 z perspektywą do roku 2023 - aktualizacja” ma pozytywny wpływ na środowisko, proponowanie rozwiązań alternatywnych nie ma uzasadnienia.

Szczegółowa analiza oddziaływań na środowisko poszczególnych inwestycji możliwa będzie na etapie wydawania decyzji środowiskowej.

W przypadku, gdy proj. POŚ dla Powiatu Przysuskiego nie zostanie wdrożony prowadzić to może do pogłębiania się problemów w zakresie ochrony środowiska, co negatywnie wpływać będzie na zdrowie mieszkańców, a także przyczyni się do degradacji zasobów przyrodniczych.

Przeprowadzona analiza i ocena wszystkich założonych kierunków działań w proj. POŚ pozwala na stwierdzenie, że generalnie ich realizacja spowoduje poprawę, jakości środowiska, zachowanie różnorodności biologicznej oraz dziedzictwa przyrodniczo - kulturowego, a także wpłynie na ograniczanie zużywania zasobów środowiskowych.

16. SPIS TABEL

Tabela 1. Powierzchnia obszarów prawnie chronionych na terenie Powiatu Przysuskiego...	13
Tabela 2. Klasy strefy dla poszczególnych zanieczyszczeń, uzyskane w ocenie rocznej dokonanej z uwzględnieniem kryteriów ustanowionych pod kątem ochrony zdrowia	17
Tabela 3. Wynikowe klasy strefy dla poszczególnych zanieczyszczeń, uzyskane w ocenie rocznej dokonanej z uwzględnieniem kryteriów ustanowionych pod kątem ochrony roślin ...	17
Tabela 4. Wykaz użytków ekologicznych na terenie Powiatu Przysuskiego.....	24
Tabela 5. Wykaz pomników przyrody na terenie powiatu przysuskiego	26
Tabela 6. Stanowisko dokumentacyjne na terenie powiatu przysuskiego	27
Tabela 7. Cele strategiczne i operacyjne powiatu przysuskiego	34
Tabela 8. Lista przedsięwzięć priorytetowych na terenie Powiatu Przysuskiego na lata 2019 – 2023	40
Tabela 9. Matryca oddziaływania na poszczególne elementy ochrony środowiska.....	44
Tabela 10. Potencjalne oddziaływanie przedsięwzięć inwestycyjnych na gatunki chronionych ptaków z załącznika I- Dyrektywy ptasiej	53
Tabela 11. Potencjalne oddziaływanie przedsięwzięć inwestycyjnych na gatunki chronionych ptaków z załącznika II- Dyrektywy ptasiej	54
Tabela 12. Potencjalne oddziaływanie przedsięwzięć inwestycyjnych na gatunki chronionych owadów, płazów, gadów i ssaków	55
Tabela 13. Potencjalne oddziaływanie przedsięwzięć inwestycyjnych na gatunki chronionych porostów i mszaków	56
Tabela 14. Potencjalne oddziaływanie przedsięwzięć inwestycyjnych na chronione gatunki roślin naczyniowych	56

17. SPIS RYSUNKÓW

Rysunek 1. Występowanie Obszarów natura 2000 na terenie powiatu przysuskiego	21
Rysunek 2. Występowanie Rezerwat przyrody „ Puszcza u źródeł Radomki” na terenie powiatu przysuskiego	22
Rysunek 3. Występowanie Obszarów Chronionego Krajobrazu na terenie powiatu przysuskiego	24
Rysunek 4. Występowanie użytków ekologicznych na terenie powiatu przysuskiego	26
Rysunek 5. Stanowisko dokumentacyjne „Kamieniołom Gielniów na terenie powiatu przysuskiego	28

18. SPIS LITERATURY

- Strategia Rozwoju Województwa Mazowieckiego do roku 2030 (aktualizacja). Warszawa 2013
- Prognoza oddziaływania na środowisko Programu Ochrony Środowiska Województwa Mazowieckiego na lata 2011-2014 z uwzględnieniem perspektywy do 2018 r.
- Program oczyszczania kraju z azbestu na lata 2009 – 2032. Rada Ministrów. Warszawa. 2009
- Strategia Rozwoju Województwa Mazowieckiego do roku 2030. Warszawa 2013.
- Program Ochrony Środowiska dla Powiatu Przysuskiego na lata 2012 – 2015 z perspektywą do roku 2019. 2012
- Program zwiększania lesistości dla województwa Mazowieckiego do roku 2020. Warszawa. 2007
- Strategia Rozwoju Powiatu Przysuskiego na lata 2016 – 2023. 2016.
- Czwarty Raport z Realizacji Programu Ochrony Środowiska dla Powiatu Przysuskiego za okres 01 stycznia 2014 do 31 grudnia 2015 r. Przysucha. 2016
- Natura 2000 – Europejska sieć ekologiczna, Ministerstwo Środowiska, Warszawa 2002.
- Roczniki Statystyczne Województwa Mazowieckiego. 2014. Warszawa.
- Monitoring pól elektromagnetycznych . WIOŚ. Warszawa 2010
- Monitoring wód. WIOŚ. Warszawa 2011
- Program małej retencji dla Województwa Mazowieckiego. t I,II,III. 2008
- M. Czerny inwentaryzacja populacji gatunków ptaków dla ochrony, których został wyznaczony obszar Natura 2000 PLB 140003 Dolina Pilicy. Kraków. 2008
- Materiały Nadleśnictwa Barycz – 2016
- Materiały Nadleśnictwa Radom – 2016
- Materiały Nadleśnictwa Przysucha – 2016
- Materiały PGE S.A. – 2016
- Materiały Wojewódzki Zarząd Melioracji i Urządzeń Wodnych – 2016
- Materiały Agencja Restrukturyzacji i Modernizacji Rolnictwa – 2016
- Materiały PKP – 2016
- Materiały Generalna Dyrekcja Dróg Krajowych i Autostrad – 2016
- Materiały Mazowieckiego Zarząd Dróg Wojewódzkich i Powiatowego Zarządu Dróg - 2016
- <http://warszawa.rdos.gov.pl/>
- <http://geoserwis.gdos.gov.pl>
- http://ine.eko.org.pl/index_areas.php?rek=315
- <http://natura2000.gdos.gov.pl/natura2000/pl/proste.php>
- Informacje ze stron internetowych